

보험경영통일정보 공시자료
비치기간 : 2013. 7 ~ 2016. 7

FY2012 AXA손해보험(주)의 현황

기간: 2012.4.1 ~ 2013.3.31



본 공시자료는 보험업감독규정 7-44조(경영공시)에 의하여 작성되었습니다.

목 차

1. 주요경영현황 요약

1-1. 회사개요	4
1-2. 요약재무정보	5
1-3. 사업실적	6
1-4. 주요 경영효율지표	6

2. 일반 현황

2-1. 선언문	7
2-2. 경영방침	8
2-3. 연혁·추이	9
2-4. 조직	11
2-5. 임직원 현황	12
2-6. 모집조직 현황	12
2-7. 자회사	12
2-8. 자본금	12
2-9. 대주주	13
2-10. 주식소유현황	13
2-11. 계약자 배당	13
2-12. 주주배당	14
2-13. 주식매수선택권 부여내용	14

3. 경영실적

3-1. 경영실적개요	15
3-2. 손익발생원천별실적	15

4. 재무에 관한 사항

4-1. 재무상황 개요	16
4-2. 대출금운용	17
4-3. 유가증권투자 및 평가손익	19

4-4. 금융상품 현황	20
4-5. 금융상품의 공정가치 서열체계	20
4-6. 부동산 보유현황	20
4-7. 책임준비금	21
4-8. 책임준비금 적정성 평가	21
4-9. 보험계약과 투자계약 구분	22
4-10. 외화자산·부채 현황	22
4-11. 대손상각 및 대손충당금	23
4-12. 대손준비금 등의 적립	23
4-13. 부실대출현황	24
4-14. 보험계약현황	24
4-15. 재보험현황	25
4-16. 재보험자산의 손상	25

5. 경영지표

5-1. 자본의 적정성	26
5-2. 자산건전성지표	27
5-3. 수익성지표	27
5-4. 유동성지표	28
5-5. 생산성지표	29
5-6. 신용평가등급	29

6. 위험관리

6-1. 위험관리 개요	30
6-2. 보험위험 관리	33
6-3. 금리위험 관리	39
6-4. 신용위험 관리	40
6-5. 시장위험 관리	43
6-6. 유동성위험 관리	44
6-7. 운영위험 관리	46

7. 기타 경영현황

7-1. 자회사 경영실적	47
7-2. 타금융기관과의 거래내역	47

7-3. 내부통제	48
7-4. 기관경고 및 임원 문책사항	50
7-5. 임직원대출잔액	50
7-6. 사외이사 등에 대한 대출 및 기타거래내역	50
7-7. 민원발생등급	51
7-8. 민원발생건수	51
7-9. 불완전판매비율 및 불완전판매계약해지율 현황.....	52
7-10. 보험금 부지급률 및 보험금 불만족도.....	52
7-11. 사회공헌활동	53

8. 재무제표

8-1. 감사보고서	54
8-2. 대차대조표(재무상태표)	55
8-3. (포괄)손익계산서	57
8-4. 결손금처리계산서	59
8-5. 현금흐름표	60
8-6. 자본변동표	62
8-7. 주식사항	63

9. 보험회사 보상성과체계 모범기준 연차보고서

9-1. 보상체계 의사결정 절차	74
9-2. 보상체계 주요 특성	74
9-3. 보상에 관한 총계정보	74

10. 기타 필요한 사항

10-1. 임원현황	75
10-2. 이용자편람	76

1.

주요경영현황 요약

1-1. 회사개요

1) 회사연혁

▶ 회사설립일 및 회사명 변경일

2000. 02. 08	한국자동차보험주식회사 설립
2000. 05. 09	주식회사 코리아디렉트로 상호변경
2000. 12. 18	디렉츠자동차보험주식회사로 상호변경
2001. 08. 01	교보자동차보험주식회사로 상호변경
2007. 05. 22	교보AXA자동차보험주식회사로 상호변경
2008. 09. 22	교보AXA손해보험주식회사로 상호변경
2009. 11. 20	AXA손해보험주식회사로 상호변경

2) 임원 및 대주주 현황

▶ 대표이사 : 자비에 베리 (국적:프랑스)

▶ 대 주 주

주 주 명	소유주식수	소유비율(%)
AXA.S.A	33,780,224	99.52

3) 조직개요

▶ 본사 : 8본부 26팀 1실 2센터

▶ 외야 : 7다이렉트센터(영업센터) 9고객서비스센터(보상센터) 44팀

1-2. 요약재무정보

1) 요약 대차대조표

(단위 : 백만원)

구 분	FY2012	FY2011	증감액
현금 및 현금성자산	771	861	-90
당기손익인식금융자산	152,272	79,990	72,282
매도가능금융자산	308,910	306,221	2,689
만기보유금융자산	0	0	0
대여금및수취채권	133,132	146,712	-13,580
유형자산	4,921	3,920	1,001
무형자산	7,971	8,307	-336
재보험자산	76,583	60,437	16,146
신계약비	7,436	7,504	-68
기타자산	12,907	12,959	-52
자 산 총 계	704,903	625,054	79,849
보험계약부채	451,403	418,141	33,262
금융부채	52,578	21,662	30,916
기타부채	45,332	47,529	-2,197
부 채 총 계	549,313	487,332	61,981
자본금	169,714	169,714	0
자본잉여금	1,532	59,715	-58,183
결손금	-24,128	-95,730	71,602
기타포괄손익누계액	8,473	4,023	4,450
자 본 총 계	155,590	137,723	17,867

2) 요약 손익계산서

(단위 : 백만원)

구 분	FY2012	FY2011	증감액
영업수익	706,685	657,127	49,558
영업비용	698,440	654,235	44,205
영업외수익	1,435	1,940	-505
영업외비용	976	1,705	-729
법인세차감전이익	11,704	3,127	8,577
법인세비용	-1,253	246	-1,499
당기순이익(손실)	12,957	2,881	10,076
기타포괄손익	4,449	-825	5,274
총포괄손익	17,407	2,056	15,351

1-3. 사업실적

(단위 : 백만원)

구 분		FY2012	FY2011	증감액
신계약실적	건수	2,289,416	2,120,189	169,227
	금액	33,144,377	28,555,503	4,588,874
보유계약실적	건수	2,367,682	2,178,448	189,234
	금액	75,549,527	61,423,162	14,126,365
원수보험료		598,845	565,358	33,487
원수보험금		406,757	408,787	-2,030
순사업비		98,543	87,996	10,547

1-4. 주요 경영효율지표

(단위 : %, %P)

구 분	FY2012	FY2011	증감액
손해율	79.51	83.40	-3.89
사업비율	21.48	19.78	1.70
자산운용율	69.82	74.96	-5.14
자산수익율	3.18	3.68	-0.5
효력상실해약율	27.73	10.62	17.11
계약유지율(13회차/25회차)	83.71/ 75.35	85.66 / 75.01	-1.95 / 0.34
민원발생현황	4등급	4등급	-
신용평가등급	-	-	-
지급여력비율	194.71	174.23	20.48

2.

일반 현황

2-1. 선언문

존경하는 고객 여러분, 안녕하십니까?

2012사업연도 경영공시를 통해 지난 한 해의 경영성과를 소개하게 된 것을 기쁘게 생각하며 지난 해에도 변함없는 지지와 성원을 보내주신 고객 여러분께 본 공시를 통해 깊은 감사의 말씀을 드립니다.

본 경영공시자료는 보험업감독규정 제7-44조(경영공시)의 규정에 따라 작성되었으며 회사의 경영 전반에 대해 상세히 알 수 있도록 사실적인 내용을 구체적으로 담고 있습니다.

2012사업연도는 AXA손해보험에 있어 ‘변화의 해’였습니다. 연초부터 새로운 조직체제로 개편하여 각 팀과 본부에 새로운 역동성을 주었고 회사 전반에 걸쳐 전문성과 기술을 강화시켰습니다. 우리의 미션을 재정립하였고 고객 가치를 재정의하였습니다. 또한 그 가치 제공을 위한 우리의 전략을 수정·보완하였습니다.

2013사업연도에는 전략적 탁월성, 고객 편의성과 프로세스 효율성의 3대 과제에 초점을 맞추어 업무부문의 탁월성, 보상 관리 및 영업 생산성 제고, 채널의 혁신 등 주요 전략 추진과제를 달성토록 노력할 것입니다.

이러한 주요 전략 과제들을 달성하여 핵심 역량을 갖추게 된다면 우리는 어떤 환경하에서도 경쟁자들보다 우위에 설 수 있을 것이며, 2013 사업연도가 우리의 비전인 『지속적으로 선호되는 한국 최고의 다이렉트 보험사』를 향해 큰 발걸음을 내딛는 해가 될 것입니다.

감사합니다.

2013년 6월

AXA손해보험주식회사

대표이사 사장 자비에 베리



2-2. 경영방침

1) 경영비전

▶ 비전

The preferred company as a Leader in direct market

(다이렉트 시장을 선도하는 리더로서 “고객이 선호하는 회사”로 자리매김함)

▶ 핵심가치

- Team spirit
- Integrity
- Innovation
- Pragmatism
- Professionalism
- 3 Core Attitudes
 - Available (늘 함께 하는)
 - Reliable (신뢰할 수 있는)
 - Attentive (주의 깊고 세심한)

2) 경영목표

▶ 경영목표

Achieve sustainable growth

(수익성을 담보한 성장 지속)

▶ 중점추진과제

- Maximize operational excellence constantly
(지속적인 운영의 탁월성 극대화)
- Build up performance management system
(성과를 극대화 할 수 있는 내부관리 시스템 구축)
- Improve customer's image to our product, brand and service
(우리의 상품, 브랜드, 서비스에 대한 고객 이미지 제고)

2-3. 연혁 · 추이

1) 설립경과 및 설립 이후의 주요변동상황

2000. 02	한국자동차보험(주) 창업
2001. 08	교보자동차보험주식회사로 상호변경
2001. 10	영업 첫 월 원수보험료 약15억원(보유계약 약 4천건)
2002. 11	내외경제 보험대상 재정경제부장관상 수상
2002. 12	중앙일보, 한겨레, 파이낸셜뉴스, 문화일보, 세계일보 2002 히트상품 선정
2003. 03	대한민국 디지털 경쟁력 향상 대회 보험서비스부문 대상
2003. 07	제5회 환경마케팅대회 금상 수상
2004. 03	상해보험계약 1만건 돌파
2004. 05	2004 대한민국마케팅대상 베스트명품상 수상
2004. 09	베스트 운전자보험 판매개시
2005. 02	원수보험료 3,000억원 돌파
2005. 06	2005 한국서비스대상 고객만족대상 2년 연속 수상
2006. 05	다이렉트 3센터(대구) 신설
2006. 09	KS-SQI(한국서비스품질지수) 2년 연속 온라인자동차부문 1위 기업 선정
2007. 03	원수보험료 4,000억원 돌파
2007. 05	교보AXA자동차보험주식회사로 상호변경 및 기 마르시아 대표이사 취임
2007. 06	서울경제 2007 서경베스트히트상품 보험부문 선정
2007. 09	2007 한국서비스품질지수(KS-SQI) 온라인자동차보험부분 3회 연속 선정
2007. 11	온라인자동차보험사 최초로 장기보험 판매 개시
2008. 03	다이렉트 6센터(부산) 신설 원수보험료 5,000억원 돌파
2008. 09	교보AXA손해보험주식회사로 상호변경
2009. 06	디지털타임즈 상반기 히트상품 고객만족 부문 선정 한국경제신문 제9회 대한민국 e금융상 시스템부문 금상 수상
2009. 11	AXA손해보험주식회사로 사명변경
2010. 01	다이렉트 7센터(시흥) 신설
2010. 03	다이렉트 8센터(중로) 신설
2011. 09	자비에 베리 신임사장 취임
2011. 12	자동차보험사 최초로 마일리지 자동차보험 판매 개시
2012. 01	한국경제신문, 한국능률협회 선정 “이달의 주목받는 신상품” 마일리지 자동차 보험 수상
2012. 09	다이렉트보험사 최초로 치아보험 판매 개시
2012. 11	헤럴드경제 보험대상 혁신상품상 마일리지 자동차보험 수상
2013. 01	다산금융상 보험부문 금상 수상

2) 상호의 변경

2000. 02	한국자동차보험주식회사 설립
2000. 05	코리아다이렉트로 상호변경
2000. 12	디렉츠자동차보험주식회사로 상호변경
2001. 08	교보자동차보험주식회사로 상호변경
2007. 05	교보AXA자동차보험주식회사로 상호변경
2008. 09	교보AXA손해보험주식회사로 상호변경
2009. 11	AXA손해보험주식회사로 상호변경

3) 합병, 영업양수 또는 영업양도

해당사항 없음

4) 경영활동과 관련된 중요한 사실의 발생

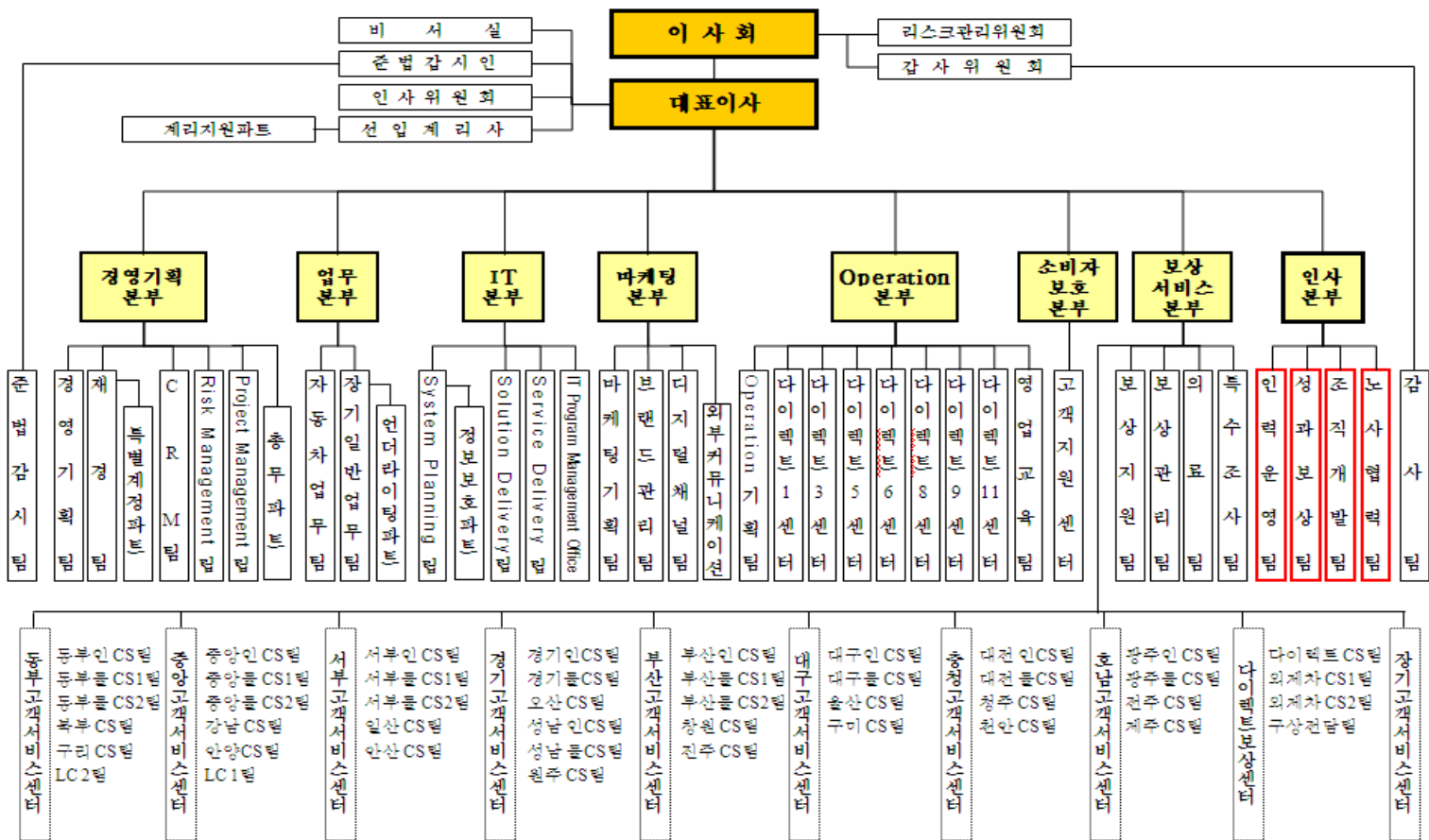
2001. 08	교보자동차보험주식회사로 상호변경 자본금 200억원으로 증자
2001. 09	금융감독위원회 본허가 획득
2001. 10	영업 개시
2001. 10	자본금 300억원으로 증자
2002. 09	자본금 600억원으로 증자
2004. 06	자본금 700억원으로 증자
2003. 02	영업개시 17개월만에 흑자시현
2004. 01	원수보험료 2,000억원 돌파
2004. 09	베스트 운전자보험 판매개시
2004. 11	원수보험료 3,000억원 돌파
2006. 09	원수보험료 4,000억원 돌파
2007. 05	교보AXA자동차보험주식회사로 상호변경 및 기 마르시아 대표이사 취임
2007. 10	자본금 1,290억원으로 증자
2007. 11	장기보험 판매 개시
2008. 03	원수보험료 5,000억원 돌파
2008. 09	교보AXA손해보험주식회사로 상호변경
2009. 11	AXA손해보험주식회사로 상호변경
2011. 03	자본금 1,590억원으로 증자
2012. 03	자본금 1,697억원으로 증자

2-4. 조직

1) 조직도

(2013년 5월 31일 현재)

본 사	8본부 26팀 1실 2센터
외 야	7다이렉트센터(영업센터) 9고객서비스센터(보상센터) 44팀



※CS팀 : 고객서비스팀

2) 영업조직

(2013년 5월 30일 현재 / 단위: 개)

본부	지점	보상 사무소	영업소	해외현지 법인	해외지점	해외 사무소	합계
1	7	0	0	0	0	0	8

※ 본사를 1개 본부, 7개 다이렉트센터(콜센터)를 7개 지점으로 구분함.

주1) 본부 : 지역본부 및 지역영업부 포함

주2) 보상사무소 : 지역센터 및 사무소 포함

주3) 해외점포 : 해외현지법인은 외국환거래규정에 의하여 신고 등을 하여 설립한 외국에 있는 법인, 해외지점은 영업점포, 해외사무소는 영업을 하지 않는 연락사무소를 의미

2-5. 임직원 현황

(2013년 5월 31일 현재)

(단위 : 명)

구 분		FY2012	FY2011
임 원	등기임원(사외이사포함)	9	12
	비등기임원	0	1
일반직원	정규직	699	603
	비정규직	981	872
합 계		1,689	1,488

주) 일반 사무직원은 정규직으로 상담업무를 하는 상담직 직원은 비정규직으로 구분함.

2-6. 모집조직 현황

해당사항 없음

2-7. 자회사

해당사항 없음

2-8. 자본금

(단위 : 백만원)

연월일	주식의 종류	발행주식총수	증자(또는 감자)금액	증자(또는 감자) 내용	증자(또는 감자) 후 자본금	비고
2000.02.07	보통주	76,000주	380	발기설립	380	
2000.12.28	보통주	216,000주	700	유상증자	1,080	
2001.01.10	보통주	296,000주	400	유상증자	1,480	
2001.01.20	보통주	486,000주	950	유상증자	2,430	
2001.01.23	보통주	564,600주	393	유상증자	2,823	
2001.01.27	보통주	704,600주	700	유상증자	3,523	
2001.01.30	보통주	904,600주	1,000	유상증자	4,523	
2001.02.15	보통주	1,144,600주	1,200	유상증자	5,723	
2001.03.14	보통주	1,431,600주	1,435	유상증자	7,158	
2001.04.09	보통주	1,495,600주	320	유상증자	7,478	
2001.05.11	보통주	1,505,600주	50	유상증자	7,528	
2001.05.25	보통주	1,577,600주	360	유상증자	7,888	
2001.06.25	보통주	1,604,600주	135	유상증자	8,023	
2001.07.28	보통주	1,884,600주	1,400	유상증자	9,423	
2001.07.30	보통주	3,764,600주	9,400	유상증자	18,823	

(단위 : 백만원)

연월일	주식의 종류	발행주식총수	증자(또는 감자)금액	증자(또는 감자) 내용	증자(또는 감자) 후 자본금	비고
2001.08.03	보통주	4,000,000주	1,177	유상증자	20,000	
2001.10.19	보통주	6,000,000주	10,000	유상증자	30,000	
2002.09.28	보통주	12,000,000주	30,000	유상증자	60,000	
2004.06.28	보통주	14,000,000주	10,000	유상증자	70,000	
2007.10.01	보통주	25,800,000주	59,000	유상증자	129,000	
2011.03.23	보통주	31,800,000주	30,000	유상증자	159,000	
2012.03.26	보통주	33,942,858주	10,714	유상증자	169,714	

2-9. 대주주

(2013년 5월 31일 현재)

(단위 : 주, %)

주 주 명	소유주식수	소유비율
AXA.S.A	33,780,224	99.52

2-10. 주식소유현황

(2013년 5월 31일 현재)

(단위 : 주, %)

구 분	주 주 수		소유주식수	
		비율		비율
정부 및 정부관리기업체	0	0.00	0	0.00
은 행	0	0.00	0	0.00
보 험 회 사	0	0.00	0	0.00
증 권 회 사	0	0.00	0	0.00
투자신탁회사	0	0.00	0	0.00
기 타 법 인	0	0.00	0	0.00
개인 및 기타	47	97.92	162,634	0.48
외국인(법인)	1	2.08	33,780,224	99.52
계	48	100.00	33,942,858	100.00

2-11. 계약자 배당

해당사항 없음

2-12. 주주 배당

해당사항 없음

2-13. 주식매수선택권 부여내용

해당사항 없음

3.

경영실적

3-1. 경영실적 개요

(단위: 백만원)

구 분	FY2012	FY2011
원 수 보 험 료	598,845	565,358
원 수 보 험 금	406,757	408,787
순 사 업 비	98,543	87,996
장기저축성보험환급금	941	258
총 자 산	704,903	625,054
보험계약준비금	451,403	418,141
당 기 순 손 익	12,957	2,881

3-2. 손익발생원천별 실적

(단위 : 백만원)

구 분		FY2012	FY2011	증감
보험부문	보험영업손익	7,764	-113	7,877
	(보험수익)	672,641	636,010	36,631
	(보험비용)	664,877	636,123	28,754
투자부문	투자영업손익	20,596	20,796	-200
	(투자영업수익)	20,898	21,117	-219
	(투자영업비용)	302	321	-19
책임준비금전입액(△)		-17,115	-17,791	676
영업손익		11,245	2,892	8,353
기타부문	기타손익	459	235	224
	(기타수익)	1,435	1,940	-505
	(기타비용)	976	1,705	-729
특별계정 부문	특별계정손익	0	0	0
	(특별계정수익)	0	0	0
	(특별계정비용)	0	0	0
경상손익		11,704	3,127	8,577
특별이익		0		0
특별손실		0		0
법인세비용		-1,253	246	-1,499
당기순손익		12,957	2,881	10,076

주) 특별계정은 퇴직보험, 퇴직연금 특별계정임.

4. 재무에 관한 사항

4-1. 재무상황 개요

1) 일반계정

(단위 : 백만원,%)

구 분		FY2012		FY2011	
			구성비		구성비
자 산	현 금 및 예 치 금	20,505	2.91	70,641	11.30
	당 기 손 익 인 식 증 권	152,272	21.60	79,990	12.80
	매 도 가 능 증 권 (매도가능금융자산)	308,910	43.82	306,221	48.99
	만 기 보 유 증 권 (만기보유금융자산)	0	0.00	0	0.00
	관 계·종 속 기 업 투 자 주 식	0	0.00	0	0.00
	대 출 채 권	10,465	1.48	11,697	1.87
	부 동 산	0	0.00	0	0.00
	고 정 자 산	12,892	1.83	12,227	1.96
	기 타 자 산	199,859	28.35	144,277	23.08
	특 별 계 정 자 산	0	0.00	0	0.00
	자 산 총 계	704,903	100.00	625,054	100.00
부 채	책 임 준 비 금	451,403	64.04	418,141	66.90
	기 타 부 채	97,910	13.89	69,191	11.07
	특 별 계 정 부 채	0	0.00	0	0.00
	부 채 총 계	549,313	77.93	487,332	77.97
자 본	자 본 총 계	155,590	22.07	137,723	22.03
부채 및 자본 총계		704,903	100.00	625,054	100.00

2) 특별계정

해당사항 없음

4-2. 대출금운용

1) 대출금운용 방침

대출금운용은 안정성 위주로 선별적으로 하고 있으며, 현재 대출운용은 임직원에 대한 복리후생 차원의 대출만 시행하고 있습니다.

① 관리정책

임직원의 복리후생을 증진시키고, 동시에 회사 재산운용의 안정성, 수익성 및 유동성이 침해되지 않도록 함.

② 담보물

모든 대출금은 담보(부동산,보증보험,퇴직금 등)를 설정하고 있으며, 부동산담보대출은 정부정책에 의한 지역별 담보설정 한도비율을 적용하여 대출가능금액을 산정함.

2) 담보별 대출금

(단위 : 백만원, %)

구분	FY2012		FY2011		
		구성비		구성비	
일반계정	콜론	0	0.00	0	0.00
	보험계약	0	0.00	0	0.00
	유가증권	0	0.00	0	0.00
	부동산	278	2.49	318	2.54
	담보계	278	2.49	318	2.54
	신용	186	1.67	605	4.82
	어음할인	0	0.00	0	0.00
	지급보증	10,683	95.84	11,624	92.64
	기타	0	0.00	0	0.00
소계	11,147	100.00	12,547	100.00	
특별계정	콜론	0	0.00	0	0.00
	보험계약	0	0.00	0	0.00
	유가증권	0	0.00	0	0.00
	부동산	0	0.00	0	0.00
	담보계	0	0.00	0	0.00
	신용	0	0.00	0	0.00
	어음할인	0	0.00	0	0.00
	지급보증	0	0.00	0	0.00
	기타	0	0.00	0	0.00
소계	0	0.00	0	0.00	
합계	11,147	100.00	12,547	100.00	

주 1) 대손충당금 및 현재가치할인차금 차감전 금액 기준임.

주 2) 특별계정은 퇴직보험, 퇴직연금특별계정임.

3) 업종별 대출금

(단위 : 백만원, %)

구 분	FY2012		FY2011	
		구성비		구성비
농업, 수렵업, 임업	0	0.00	0	0.00
어업	0	0.00	0	0.00
광업	0	0.00	0	0.00
제조업	0	0.00	0	0.00
전기, 가스, 수도업	0	0.00	0	0.00
건설업	0	0.00	0	0.00
도소매 및 소비자용품수리업	0	0.00	0	0.00
숙박 및 음식점업	0	0.00	0	0.00
운수, 창고 및 통신업	0	0.00	0	0.00
금융 및 보험업	0	0.00	0	0.00
부동산, 임대 및 사업서비스업	0	0.00	0	0.00
기타공공사회 및 개인서비스업	0	0.00	0	0.00
기타 (개인 대출)	11,147	100.00	12,547	100.00
합 계	11,147	100.00	12,547	100.00

주) 일반계정 및 특별계정 대출금잔액 합계이며, 대손충당금 및 현재가치할인차금 차감전 금액기준임.

4) 용도별 대출금

(단위 : 백만원, %)

구 분	FY2012		FY2011	
		구성비		구성비
개인대출	11,147	100.00	12,547	100.00
기업대출	0	0.00	0	0.00
중소기업	0	0.00	0	0.00
대기업	0	0.00	0	0.00
합 계	11,147	100.00	12,547	100.00

주) 대손충당금 및 현재가치할인차금 차감전 금액 기준임.

5) 계정별 대출금

(단위 : 백만원, %)

구 분	FY2012		FY2011	
		구성비		구성비
일반계정	11,147	100.00	12,547	100.00
특별계정	0	0.00	0	0.00

4-3. 유가증권투자 및 평가손익

(단위 : 백만원)

구 분		공정가액 ¹⁾	평가손익	
일 반 계 정	당기 손익 인식 증권	주 식	0	
		채 권	0	
		수 익 증 권	102,102	
		해외유가증권	0	
		신종유가증권	0	
		기타유가증권	50,170	
	매도 가능 증권	주 식	0	
		출 자 금	0	
		채 권	308,910	
		수 익 증 권	0	
		해외유가증권	0	
		신종유가증권	0	
	만기 보유 증권	채 권	0	
		수 익 증 권	0	
		해외유가증권	0	
		신종유가증권	0	
		기타유가증권	0	
	관계종속기업 투자주식	주 식	0	
		출 자 금	0	
	소 계		461,182	9,030
	특 별 계 정	주 식	0	
채 권		0		
수 익 증 권		0		
해외유가증권		0		
기타유가증권		0		
소 계		0		
합 계		461,182	9,030	

주) 대여유가증권은 해당항목에 합산함.

4-4. 금융상품 현황

(단위 : 백만원)

구분		당분기		전분기	
		장부가액	공정가액	장부가액	공정가액
금융자산	당기손익인식금융자산	152,272	152,272	124,518	124,518
	매도가능금융자산	308,910	308,910	296,609	296,609
	만기보유금융자산	0	0	0	0
	대여금수취채권	133,132	133,252	128,888	129,000
	합계	594,314	594,434	550,015	550,127
금융부채	당기손익인식금융부채	0	0	0	0
	기타금융부채	52,578	52,578	20,309	20,309
	합계	52,578	52,578	20,309	20,309

주 1) 한국채택국제회계기준 제 1139 호(금융상품:인식과 측정)에 따른 금융상품 분류

주 2) 기타금융부채는 보험미지급금 및 미지급금을 말함

4-5. 금융상품의 공정가치 서열체계

구분		공정가치 서열체계			
		레벨 ^{주1)}	레벨 ^{주2)}	레벨 ^{주3)}	합계
금융자산	당기손익인식금융자산	0	152,272	0	152,272
	매도가능금융자산	0	308,910	0	308,910
	합계	0	461,182	0	461,182
금융부채	당기손익인식금융부채	0	0	0	0

주1) 동일한 자산이나 부채에 대한 활성시장의 조정되지 않은 공시가격

주2) 직접적으로(예:가격) 또는 간접적으로(예:가격에서 도출되어) 관측 가능한 자산이나 부채에 대한 투입 변수.
 단 공정가치 레벨1에 포함된 공시가격은 제외함.

주3) 관측 가능한 시장자료에 기초하지 않은 자산이나 부채에 대한 투입변수(관측 가능하지 않은 투입변수)

4-6. 부동산 보유현황

해당사항 없음

4-7. 책임준비금

(단위 : 백만원)

구 분		FY2012	FY2011
일반 계정	보험료적립금	25,901	15,854
	지급준비금	111,832	114,707
	미경과보험료적립금	313,670	287,579
	보증준비금	0	0
	계약자배당준비금	0	0
	계약자이익배당준비금	0	0
	배당보험손실보전준비금	0	0
	소 계	451,403	418,140
특별 계정	보험료적립금	0	0
	계약자배당준비금	0	0
	계약자이익배당준비금	0	0
	소 계	0	0
합 계		451,403	418,140

주) 특별계정은 퇴직보험, 퇴직연금특별계정임

4-8. 책임준비금적정성 평가

(단위 : 백만원)

구분 ^{주1)}	평가 후 책임준비금 ^{주3)}	평가 전 책임준비금	변동금액 ^{주4)}
보험료적립금 ^{주2)}	25,901	25,901	0
미경과보험료적립금	313,670	313,670	0
보증준비금	0	0	0
합계	339,571	339,571	0

주1) 보험업감독업무시행세칙 별표26(보험계리기준)에 따른 책임준비금 적정성평가 기준 대상

주2) 손보는 장기저축성보험료적립금으로 대체

주3) Max(① 평가 전 책임준비금, ② 책임준비금 적정성 평가금액)

주4) 평가 후 책임준비금 - 평가전 책임준비금

4-9. 보험계약과 투자계약 구분

(단위 : 백만원)

계정	구분	당분기	전분기
일반	보험계약부채	451,403	438,808
	투자계약부채	0	0
	소계	451,403	
특별	보험계약부채	0	0
	투자계약부채	0	0
	소계	0	0
합계	보험계약부채	451,403	438,808
	투자계약부채	0	0
	합계	451,403	438,808

주1) 보험업감독업무시행세칙 별표26 제2장(보험계약 분류 등)에 따른 분류

주2) 특별계정에는 퇴직보험 퇴직연금 변액보험만 기재하고 나머지 특별계정은 일반계정에 기재

주3) 보험계약부채, 투자계약부채 금액을 기재

4-10. 외화자산·부채

1) 형태별 현황

(단위 : 백만원)

구분		FY2012	FY2011	증감
자산	예치금	0	0	0
	유가증권	0	0	0
	외국환	0	0	0
	부동산	0	0	0
	기타자산	1,189	1,189	0
	자산총계	1,189	1,189	0
부채	차입금	0	0	0
	기타부채	767	910	-143
	부채총계	767	910	-143

2) 국가별 주요자산운용 현황

해당사항 없음

4-11. 대손상각 및 대손충당금

(단위 : 백만원)

구 분	FY2012	FY2011
대 손 충 당 금	603	602
일 반 계 정	603	602
국 내 분	21	20
국 외 분	582	582
특 별 계 정	0	0
대 손 준 비 금	0	0
일 반 계 정	0	0
국 내 분	0	0
국 외 분	0	0
특 별 계 정	0	0
합 계	603	602
일 반 계 정	603	602
국 내 분	21	20
국 외 분	582	582
특 별 계 정	0	0
대 손 상 각 액	0	0
일 반 계 정	0	0
국 내 분	0	0
국 외 분	0	0
특 별 계 정	0	0

4-12. 대손준비금 적립

(단위 : 백만원)

계정	전분기말	전입	환입	당분기말
이익 잉여금	대손준비금	0	0	0
	비상위험준비금	0	0	0
	합계	0	0	0

주1) 보험업감독규정 제7-4조에 따라 적립된 금액

주2) 보험업감독규정 제6-18조의2에 따라 적립된 금액

주3) 당분기말 = 전분기말+ 전입-환입

4-13. 부실대출 현황

1) 부실대출 현황

(단위 : 백만원)

구분	FY2012	FY2011
총 대출	11,147	12,547
일반계정	11,147	12,547
특별계정	0	0
부실대출	0	0
일반계정	0	0
특별계정	0	0

주1) 부실대출은 고정, 회수의문 및 추정손실 분류대출의 합계임

주2) 특별계정은 퇴직보험 특별계정에 한함.

2) 신규발생 법정관리업체 등의 현황

해당사항 없음

4-14. 보험계약 현황

(단위 : 건, 백만원, %)

구분	FY2012				FY2011				
	건수		원수보험료		건수		원수보험료		
		구성비		구성비		구성비		구성비	
일반계정	화재	1	0.00	57	0.01	1	0.00	73	0.01
	해상	0	0.00	0	0.00	0	0.00	0	0.00
	자동차	1,897,195	80.13	527,708	88.12	1,762,151	80.89	504,602	89.25
	보증	0	0.00	0	0.00	0	0.00	0	0.00
	특종	316,851	13.38	39,885	6.66	286,810	13.17	35,768	6.33
	장기	153,635	6.49	31,195	5.21	129,486	5.94	24,914	4.41
	개인연금	0	0.00	0	0.00	0	0.00	0	0.00
일반계정계	2,367,682	100.00	598,845	100.00	2,178,448	100.00	565,358	100.00	
특별계정계	0	0.00	0	0.00	0	0	0.00	0	
합계	2,367,682	100.00	598,845	100.00	2,178,448	100.00	565,358	100.00	

주) 특별계정은 퇴직보험, 퇴직연금 특별계정임.

4-15. 재보험 현황

1) 국내재보험 거래현황

(단위 : 백만원)

구분		전반기	당반기	전반기대비 증감액	
국 내	수재	수입보험료	1	0	-1
		지급수수료	0	0	0
		지급보험금	11	6	-5
		수지차액(A)	-10	-6	4
	출재	지급보험료	50,026	64,608	14,582
		수입수수료	11,196	9,456	-1,740
		수입보험금	31,990	43,710	11,720
		수지차액(B)	-6,840	-11,443	-4,603
순수지차액(A+B)		-6,850	-11,449	-4,599	

2) 국외재보험 거래현황

(단위 : 백만원)

구분		전반기	당반기	전반기대비 증감액	
국 외	수재	수입보험료	0	0	0
		지급수수료	0	0	0
		지급보험금	0	0	0
		수지차액(A)	0	0	0
	출재	지급보험료	139	126	-13
		수입수수료	0	0	0
		수입보험금	0	0	0
		수지차액(B)	-139	-126	-13
순수지차액(A+B)		-139	-126	-13	

4-16. 재보험자산의 손상

(단위 : 백만원)

구분	당분기	전분기	증감	손상사유 ^{주1)}
재보험자산	76,583	59,265	17,318	-
손상차손	0	0	0	
장부가액**	76,583	59,265	17,318	

주1) 손상차손을 인식한 경우, 그 사유를 기재

주2) 장부가액=재보험자산-손상차손

5. 경영지표

5-1. 자본의 적정성

1) B/S 상 자기자본

(단위: 백만원)

구 분	당분기	당분기-1 분기	당분기-2 분기
자본총계	155,590	141,046	151,406
자본금	169,714	169,714	169,714
자본잉여금	1,531	1,380	1,179
이익잉여금	-24,128	-36,645	-27,026
자본조정	0	0	0
기타포괄손익누계액	8,473	6,597	7,539

2) 지급여력비율 내용 및 산출방법 개요

(단위: 백만원, %)

구 분	당분기	당분기-1 분기	당분기-2 분기
지급여력비율(A/B)	194.71	172.13	190.45
지급여력금액(A)	149,571	132,131	144,997
지급여력기준금액(B)	76,817	76,763	76,135
보험위험액	70,724	70,997	70,458
금리위험액	1,477	1,192	977
신용위험액	5,638	5,397	5,095
시장위험액	300	176	249
운영위험액	5,736	5,461	5,416

3) 최근 3개 사업년도 동안의 주요 변동 원인

2013년 3월 125억원 이익잉여금 증가로 인해 지급여력금액이 증가하여 FY2012년 지급여력비율이 전분기 대비 크게 상승하여 194.71% 지급여력비율을 유지하고 있음.

(단위 : 백만원, %)

구분	FY2012	FY2011	FY2010
지급여력비율	194.71	174.23	186.88

5-2. 자산건전성 지표

1) 부실자산비율

(단위 : 백만원, %, %P)

구 분	FY2012	FY2011	증감
가중부실자산(A)	603	311	292
자산건전성 분류대상자산(B)	592,812	495,554	97,258
비율(A/B)	0.10	0.06	0.04

2) 위험가중자산

(단위 : 백만원, %, %P)

구 분	FY2012	FY2011	증감
위험가중자산(A)	307,854	249,992	57,862
총자산(B)	679,101	626,052	53,049
비율(A/B)	45.33	39.93	5.40

5-3. 수익성 지표

1) 손해율

(단위 : 백만원, %, %P)

구 분	FY2012	FY2011	증감
발생손해액(A)	357,031	367,188	-10,157
경과보험료(B)	449,024	440,273	8,751
손해율(A/B)	79.51	83.40	-3.89

2) 사업비율

(단위 : 백만원, %, %P)

구 분	FY2012	FY2011	증감
순사업비(A)	98,543	87,996	10,547
보유보험료(B)	458,693	444,933	13,760
사업비율(A/B)	21.48	19.78	1.70

3) 운용자산이익율

(단위 : 백만원, %, %P)

구 분	FY2012	FY2011	증감
투자영업손익(A)	20,596	20,796	-200
경과운용자산(B)	470,053	435,484	34,569
운용자산이익율(A/B)	4.38	4.78	-0.40

4) ROA(Return on Assets)

(단위 : %, %P)

구 분	FY2012	FY2011	증감
ROA	1.97	0.50	1.47

5) ROE(Return on Equity)

(단위 : %, %P)

구 분	FY2012	FY2011	증감
ROE	8.83	2.20	6.63

5-4. 유동성 지표

1) 유동성비율

(단위 : 백만원, %, %P)

구 분	FY2012	FY2011	증감
유동성자산(A)	215,165	128,878	86,287
평균지급보험금(B)	97,033	97,136	-103
유동성비율(A/B)	221.74	132.68	89.06

2) 현금수지차비율

(단위 : 백만원, %, %P)

구 분	FY2012	FY2011	증감
현금수지차(A)	27,518	42,374	-14,856
보유보험료(B)	458,693	444,933	13,760
현금수지차비율(A/B)	5.99	9.52	-3.53

5-5. 생산성지표

1) 임직원인당 원수보험료

(단위 : 백만원, %, %P)

구 분	FY2012	FY2011	증감
임직원거수보험료(A)	598,818	565,329	33,489
평균임직원수(B)	1,592	1,503	89
임직원인당 원수보험료(A/B)	376.14	376.13	0.01

2) 보험설계사인당 원수보험료

해당사항 없음

3) 대리점당 원수보험료

(단위 : 백만원, %, %P)

구 분	FY2012	FY2011	증감
대리점거수보험료(A)	27	30	-3
평균대리점수(B)	1	1	0
대리점당 원수보험료(A/B)	27	30	-3

5-6. 신용평가등급

해당사항 없음

6.

위험관리

6-1. 위험관리 개요

(1) 위험관리정책, 전략 및 절차 등 체제 전반에 관한 사항

가. 정책

시장, 신용, 금리, 보험, 운영리스크 등 중요한 위험의 인식, 측정, 평가, 통제, 모니터링을 통해 회사의 이익이 안정적으로 실현될 수 있도록 지원하고, 중장기적으로는 기업가치가 극대화되도록 자산, 부채 관점에서 종합적으로 위험을 관리하는 포트폴리오 정책을 수립/운영함.

나. 전략

회사 전체의 리스크 수준이 가용자본대비 적정 수준이 유지되도록 통합 리스크 한도를 설정하여 관리하고 과도한 리스크는 제거 및 헤지하고 적정수준의 리스크를 부담하여 리스크 대비 수익성이 제고되도록 자산/상품 포트폴리오를 모니터링하고 관리함.

다. 절차

▶ 위험의 인식

보험회사 경영활동에서 발생할 수 있는 위험을 보험위험, 금리위험, 신용위험, 시장 위험, 유동성 위험, 운영 위험 등으로 분류하여 관리하고 있음.

▶ 위험의 측정/평가

보험, 금리, 신용, 시장, 운영리스크를 중요한 리스크로 인식하고 금융감독원의 위험기준지급여력 산출방식을 인용하여 회사의 리스크량을 측정 및 관리하고 있음. 유동성리스크는 현금수지차비율 및 유동성비율을 관리기준으로 설정하여 유동성 리스크의 적정 수준 여부를 정기적으로 측정 및 모니터링하고 있음.

▶ 위험의 통제

회사의 리스크를 회피, 수용, 전가, 경감을 위하여 적정 수준의 리스크 한도를 설정하고, 이의 초과여부를 상시 모니터링하고 필요한 경우 한도를 조정하거나 비상계획(contingency plan)을 수립하여 운영함. 또한 회사의 중요한 의사결정사항에 대하여는 리스크관리 전담부서가 사전에 검토하여 바르고 빠른 의사결정을 지원하고 있음.

▶ **위험의 모니터링/보고**

회사의 리스크를 적정 수준으로 유지하고 회사경영에 부정적 영향을 미칠 수 있는 각종 리스크 요인을 월별, 분기별로 상시 모니터링하고 있고 분기 1 회 이상 리스크 관리위원회를 개최하여 모니터링 결과에 대해 보고하고 있음.

(2) 내부 자본적정성 평가 및 관리절차에 관한 사항

▶ 회사는 2009.4 월부터 감독기관에서 규정하고 있는 위험기준지급여력비율을 산출하고 있으며 위험기준지급여력비율은 보험회사 위험기준 자기자본의 건전성을 나타내는 지표로서, 감독당국은 기존의 지급여력비율과 병행하여 산출하도록 지도하고 있음.

▶ 기존 지급여력비율은 투자자산별 내재된 리스크 속성을 구분하지 않고 획일적인 기준을 적용하여 요구자본 산출의 정교성이 부족하였으나 위험기준지급여력비율은 자산운용리스크를 시장, 신용, 금리리스크로 구분함으로써 리스크를 보다 효과적이고 정교하게 측정할 수 있게 되었음. 또한 감독당국에서는 위험기준지급여력비율 100% 이상 유지할 것을 의무화 하고 있음

▶ 위험기준지급여력 산출을 위해 위험을 보험, 금리, 신용, 시장, 운영위험으로 구분하여 산출하고 있으며 회사는 이 방법을 준용하여 위험을 산출하고 포트폴리오 전략 수립시 위험기준지급여력의 영향도를 감안하고 있음.

(3) 이사회(리스크관리위원회) 및 위험관리조직의 구조와 기능

가. 리스크관리위원회

- ▶ 구 성 : 위원장(대표이사 사장), 위원 2명(등기이사 2명:2013년 5월31일 기준)
- ▶ 기 능 : 리스크관리의 기본방침 및 주요정책 수립
 리스크 한도 관리 및 대책수립
 부담가능한 리스크 수준의 결정
 상품별, 거래별 거래한도의 승인
 리스크관리 제규정 제정 및 개정 및
 기타 리스크관리와 관련하여 필요하다고 인정하는 사항 등

나. 리스크관리전담부서

- ▶ 구 성 : 리스크관리전담부서

- ▶ 기 능 : 리스크관리 중장기 계획 수립 및 실행
 리스크한도의 운영사항 모니터링 및 분석
 리스크관리 현황을 위원회에 정기 보고
 리스크관리규정 및 시행세칙의 운영
 리스크관리시스템의 운영
 리스크관리위원회 업무 보좌 등

다. 리스크관리담당부서

- ▶ 구 성 : 전사 부서
- ▶ 기 능 : 리스크의 사전 파악 및 측정 관리
 설정된 리스크한도 준수
 리스크관리 현황 보고

(4) 위험관리체계구축을 위한 활동

가. 리스크규정 체계

리스크관리 관련 규정은 리스크관리위원회규정, 리스크관리규정, 리스크관리규정 시행세칙(자산운용부문, 보험리스크부문, 비재무리스크부문), 리스크관리규정세부지침(자산운용부문, 보험리스크부문)으로 구성되어 있으며, 리스크관리조직, 리스크관리 전략 및 체제, 부문별 리스크측정·보고 및 통제·한도관리·위기 상황분석 등 리스크관리업무에 관한 전반적인 사항을 규정하여 관리하고 있음.

나. 한도설정 관리

리스크관리규정의 리스크한도관리 관련 조항에 허용한도 설정 시 고려사항, 전담 부서의 입안 및 유관부서 협의 및 리스크관리위원회의 심의 등을 규정화하여 운영하고 있으며, 매년 연간 사업계획 및 자산운용계획의 반영 및 리스크간 분산효과를 고려한 리스크허용한도기준을 수립하여 정기적으로 분석, 보고하여 자본적정성을 관리하고 있음.

다. 리스크 측정 및 관리

금융감독원의 위험기준지급여력을 산출하는 방법을 인용하여 매월 보험, 금리, 시장, 신용, 운영리스크를 산출하고 있으며 운영리스크의 경우 당사 고유의 체크리스트 및 Loss Data Collection system을 활용하여 관리하고 있음.

6-2. 보험위험 관리

6-2-1. 일반손해보험

(1) 개념 및 익스포저 현황

가. 개념

보험위험이란 보험회사의 고유 업무인 보험계약의 인수 및 보험금 지급과 관련하여 발생하는 위험으로 보험가격위험과 준비금위험으로 구분함.

보험가격위험이란 보험계약자에게 받은 보험료와 실제 지급된 보험금간의 차이 등으로 인한 손실발생 가능성이며, 준비금위험이란 지급준비금과 미래의 실제 보험금지급액의 차이로 인한 손실발생 가능성으로 일반손해보험을 대상으로 측정함.

나. 익스포저 현황

① 보험가격위험

(단위:백만원)

구분	당기		직전반기		전기	
	익스포저	보험가격 위험액	익스포저	보험가격 위험액	익스포저	보험가격 위험액
화재 도난보험	50	13	61	16	65	17
기술 종합보험	0	0	0	0	0	0
기타일반보험	38,620	324	35,972	302	34,890	293
자동차보험	389,156	62,504	381,540	61,252	385,405	59,837
보증보험	0	0	0	0	0	0
합계	427,826	62,841	417,573	61,570	420,359	60,146

② 지급준비금위험

(단위:백만원)

구분	당기		직전반기		전기	
	익스포저	지급준비금 위험액	익스포저	지급준비금 위험액	익스포저	지급준비금 위험액
화재 도난보험	0	0	0	0	0	0
기술 종합보험	1	0	1	0	1	0
기타일반보험	3,886	3,028	3,532	2,752	3,583	2,791
자동차보험	92,920	24,448	99,273	26,597	95,458	25,618
보증보험	0	0	0	0	0	0
합계	96,808	27,476	102,806	29,349	99,042	28,409

(2) 측정(인식) 및 관리방법

가. 보험위험의 측정

보험위험의 측정은 표준모형(보험업감독규정 제 7-2 조 4 항)을 이용하며 보험가격 위험과 준비금위험으로 구분하여 산출하며, 두 위험은 상호 독립이라는 가정하에 분산 효과를 고려하여 보험위험을 산출함. 보험가격위험은 보험상품 구분별 보유보험료에 위험계수를 곱하여 산출하고 준비금위험은 일반손해보험의 보험상품 구분별 보유지급 준비금에 위험계수를 곱하여 산출함.

나. 보험위험의 관리방법

리스크관리전담부서는 보험가격위험 및 준비금위험을 매월 산출하여 위험의 수준이 적정한지 모니터링하고 이를 경영진에게 정기적으로 보고함.

(3) 준비금 적립의 적정성

감독규정에 근거하여 선임계리사가 지급준비금 적정성 평가업무를 수행하고 있으며 금융감독원에 선임계리사 검증의견서를 제출하고 있음. 회사는 지급준비금 적정성 평가를 위한 통계적 방법으로 자동차보험은 PLDM(Paid Loss Development Method) , ILDM(Incurred Loss Development Method)방법을 일반보험은 PLDM 을 적용 하고 있음.

① 2012년 3월말 현재 보유지급준비금 적립현황

(단위:백만원)

구분	보유지급준비금
일반보험	3,888
자동차보험	92,920
합계	96,808

② 보험금진전추이

[일반보험 진전추이]

▶ Paid Loss Development Method

(단위:백만원)

진전년도 사고년도	Year1	Year2	Year3	Year4	Year5
2008	5,852	2,427	449	189	18
2009	5,796	2,693	549	54	
2010	6,457	2,090	553		
2011	4,974	2,544			
2012	5,435				

[자동차보험 진전추이]

▶ Paid Loss Development Method

(단위:백만원)

진전년도 사고년도	Year1	Year2	Year3	Year4	Year5
2008	302,841	342,718	351,979	356,675	358,067
2009	350,140	394,169	401,079	403,909	
2010	373,684	417,886	426,980		
2011	319,944	359,557			
2012	321,600				

▶ Incurred Loss Development Method

(단위:백만원)

진전년도 사고년도	Year1	Year2	Year3	Year4	Year5
2008	367,852	361,883	360,105	361,424	361,507
2009	401,391	406,343	406,925	406,917	
2010	426,224	434,258	434,810		
2011	380,860	377,635			
2012	384,555				

- 보험회사의 미래 지급보험금 청구에 대비한 준비금의 적정규모는 현재 사고율 추이에 의해 미래 예상보험금을 추정함으로써 산정, 보험금 지급규모를 올바르게 추정하기 위해서는 현재 회사의 준비적립금 산정 시 적용되는 방식인 진전계수 추이 등을 활용함.

- 보험금 지급기준 및 발생손해액 기준으로 손해진전 상태를 감안하여, 현재 적립된 준비금의 적정성을 평가, 이는 사고년도 이후에 추가로 지급된 보험금 또는 OS 가 없는지를 평가하여 각 사고년도에 대한 최종 추정손실금액(Ultimate Losses)를 통해 적립이 필요한 준비금 규모를 파악함.

(4) 가격설정(pricing)의 적정성

상품개발 관련 부서는 신상품 개발과 판매 시 발생 가능한 위험에 대하여 관련부서가 충분히 검토하고 의사결정 할 수 있도록 정해진 절차에 따라 상품개발을 진행하며, 신상품의 예정위험율 및 예정사업비율의 적정성 분석, 손익분석 등의 사전분석 및 평가를 시행하고 기초서류 작성 및 관련계수의 적정성을 선임계리사가 확인하고 있음.

[합산비율 현황]

(단위:%)

구분	FY2010	FY2011	FY2012			
			1 분기	2 분기	3 분기	4 분기
합산비율	108.32	103.38	92.96	106.43	112.34	93.94

(5) 재보험정책

가. 재보험 운영전략 개요

매년 종목별(자동차/일반) 재보험 운영전략을 수립하여 리스크관리위원회의 심의, 의결을 거쳐 시행하고 있으며 재보험 운영전략은 회사의 기초자산, 보험위험 정도 및 재보험비용 등을 기준으로 적정성 검토 후 수립함. 또한 재보험 운영전략에 의해 재보험 거래를 시행하는 것을 원칙으로 하며, 보유한도를 초과하여 계약을 인수하는 경우 리스크관리위원회의 심의를 거쳐 인수여부를 판단 하는 프로세스를 구축하고 있음.

나. 상위 5대 재보험자 편중도 현황

(단위:백만원, %)

구분	상위 5대 재보험자			
	AA-이상	A+ ~ A-	BBB+ 이하	기타
출재보험료	114,576	0	0	0
비중	100.00	0.00	0.00	0.00

주 1) 편중도는 전체 출재보험료 중 상위 5대 재보험사를 신용등급 군별로 합산하여 비율로 표시한다.

주 2) 외국신용기관의 신용등급은 세척 별표 22 기준에 따라 국내신용기관의 신용등급으로 전환한다.

다. 재보험사 群별 출재보험료

(단위:백만원)

구 분	AA-이상	A+ ~ A-	BBB+이하	기타	합 계
출재보험료	114,576	0	0	0	114,576
비중	100.00	0.00	0.00	0.00	100.00

6-2-2. 장기손해보험

(1) 개념 및 익스포져 현황

가. 개념

보험가격위험이란 보험료 산출시 책정된 예정위험률 및 예정사업비율을 초과하여 손실이 발생할 위험, 즉 보험계약자에게 받은 보험료와 실제 지급된 보험금간의 차이 등으로 인한 손실발생 가능성을 말함.

나. 보험위험액 현황

(단위: 백만원)

구분	당기		직전반기		전기	
	익스포져	보험가격 위험액	익스포져	보험가격 위험액	익스포져	보험가격 위험액
질병보험					0	0
운전자보험					0	0
기타장기손해보험					9,751	2,603
사망후유장해	3,399	421	3,374	418		
상해생존	2,736	478	2,340	703		
질병생존	463	340	414	337		
재물	0	0	0	0		
실손의료비	799	319	783	317		
기타	4,464	769	4,071	701		
합계	11,862	2,327	10,982	2,476	9,751	2,603

(2) 측정(인식) 및 관리방법

가. 보험위험의 측정

표준모형(보험업감독규정 제 7-2 조 4 항)을 이용하며 보유위험보험료에 위험계수를 곱하여 산출함.

나. 보험위험의 관리방법

리스크관리전담부서는 보험가격위험 및 준비금위험을 매월 산출하여 위험의 수준이 적정한지 모니터링하고 이를 경영진에게 정기적으로 보고함.

(3) 재보험정책

가. 재보험 운영전략 개요

신용등급이 우량한 KoreanRe 와 MunichRe 와의 비례재보험특약 운영을 통해 위험을 분산시키고 있으며, 특약별 적정 출재율을 적용함으로써 보유위험을 경감하고 있습니다.

나. 상위 5대 재보험자 편중도 현황

(단위:백만원, %)

구분	상위 5대 재보험자			
	AA-이상	A+ ~ A-	BBB+ 이하	기타
출재보험료	325	0	0	0
비중	100.00	0.00	0.00	0.00

주1) 편중도는 전체 출재보험료 중 상위 5대 재보험사를 신용등급 군별로 합산하여 비율로 표시.

주2) 외국신용기관의 신용등급은 세척 별표22 기준에 따라 국내신용기관의 신용등급으로 전환.

다. 재보험사 群별 출재보험료

(단위:백만원)

구분	AA-이상	A+ ~ A-	BBB+이하	기타	합계
출재보험료	325	0	0	0	340
비중	100.00	0.00	0.00	0.00	100.00

6-3. 금리위험 관리

(1) 개념 및 위험액 현황

가. 개념

금리위험이란 미래 시장금리 변동 및 자산과 부채의 만기구조 차이로 인해 발생하는 경제적 손실위험으로 회사의 순자산가치가 감소할 위험을 말함.

나. 금리위험액 현황

(단위:백만원)

구분	당기		직전반기		전기	
	익스포저	금리민감액	익스포저	금리민감액	익스포저	금리민감액
가. 금리부자산	17,526	0	12,203	120	7,573	2,340
I. 예치금	17,526	0	12,203	120	7,573	2,340
II. 매도가능증권	0	0	0	0	0	0
III. 만기보유증권	0	0	0	0	0	0
IV. 대출채권	0	0	0	0	0	0
나. 금리부부채	15,504	94,373	10,709	65,228	6,668	40,397
I. 금리확정형	15,504	94,373	10,709	65,228	6,668	40,397
II. 금리연동형	0	0	0	0	0	0
다. 금리위험액	1,477		977		571	
금리변동계수(%)	1.50		1.50		1.50	

주 1) 금리위험액 = max(|금리부자산금리민감액-보험부채금리민감액|*금리변동계수, 최저금리위험액 한도)

주 2) 금리부자산(부채)액=Σ(금리부자산(부채)익스포저*금리민감도)

다. 최저보증이율별 금리연동형 부채 현황

해당사항 없음

(2) 측정(인식) 및 관리방법

가. 측정방법

금리위험의 측정은 위험기준 자기자본제도의 표준모형 (보험업감독규정 제 7-2 조 4 항)을 이용하며 금리변동에 따른 순자산가치(자산-부채) 변화를 나타내는 금리민감도를 이용하여 향후 1 년간 예상되는 금리변동폭을 감안한 순자산가치의 하락을 금리위험으로 인식함.

나. 관리방법

월별로 금리위험 데이터를 유형별로 집계하여 관리 및 점검하며 해당시점의 금리 수준

을 점검하고, 금리위험 한도를 리스크 관리 전략, 경영계획, 자산운용계획 등을 감안하여 설정하고, 정기적인 산출 및 분석을 수행하고 있음.

6-4. 신용위험 관리

(1) 개념 및 위험액 현황

가. 개념

신용위험이란 채무자의 부도, 거래상대방의 채무불이행, 차주의 신용 악화 등으로 보유자산의 원금 또는 이자의 상환을 받을 수 없어 손실을 입을 위험을 말함.

나. 신용위험액 현황

신용위험의 대상자산은 거래상대방의 채무불이행 등에 의해 가치 또는 손익이 변화하는 예금, 대출채권, 매도가능증권, 만기보유증권, 부동산 및 기타자산(비운용자산) 등을 포함함.

(단위: 백만원)

구분		당기		직전반기		전기	
		익스포저	신용 위험액	익스포저	신용 위험액	익스포저	신용 위험액
I. 운용자산	현금과 예치금	20,505	374	35,064	415	70,641	578
	유가증권	308,910	1,310	297,462	1,283	306,221	1,347
	대출채권	11,147	229	11,029	224	12,547	255
	부동산	0	0	0	0	0	0
	소계	340,561	1,912	343,555	1,922	389,410	2,180
II. 비운용 자산	재보험자산	76,583	1,000	66,513	916	60,437	801
	기타	78,504	2,725	65,236	2,256	68,027	2,228
	소계	155,087	3,725	131,749	3,172	128,464	3,029
III. 장외파생금융거래		0	0	0	0	0	0
합계 (I + II + III)		495,648	5,638	475,304	5,095	517,874	5,208

(2) 측정(인식) 및 관리방법

가. 측정방법

신용위험의 측정은 위험기준 자기자본제도의 표준모형(보험업감독규정 제7-2조 4항)을

이용하며 적격외부신용평가기관은 국내등급의 경우 한국기업평가, 한국신용평가, 한국신용정보 3개 회사를 사용하고, 해외등급은 S&P, Moody's, A.M.Best 등 공신력 있는 신용평가회사를 사용하여 보수적인 관점에서 신용평가회사의 신용등급 중 가장 최저 등급을 적용하여 산출함.

나. 관리방법

월별로 신용위험 대상자산의 데이터를 유형별로 집계하여 관리 및 점검하며, 신용편중 위험관리를 위해 익스포져 및 신용위험 한도를 설정하여 관리함.

(3) 신용등급별 익스포져 현황

가. 채권

(단위: 백만원)

구분	신용등급별 익스포져						합계
	무위험	AAA	AA+ ~AA-	A+ ~BBB-	BBB- 미만	무등급	
국공채	60,629	0	0	0	0	0	60,629
특수채	100,113	85,916	0	0	0	0	186,029
금융채	0	10,114	10,350	0	0	0	20,464
회사채	0	41,787	0	0	0	0	41,787
외화채권	0	0	0	0	0	0	0
합계	160,743	137,817	10,350	0	0	0	308,910

나. 대출채권

(단위: 백만원)

구분	신용등급별 익스포져							합계
	무위험	AAA	AA+ ~AA-	A+ ~BBB-	BBB- 미만	무등급	기타	
콜론, 신용대출, 어음할인대출, 지급보증대출	0	0	10,684	0	0	0	186	10,869
보험계약대출	0	0	0	0	0	0	0	0
유가증권담보 대출	0	0	0	0	0	0	0	0
부동산담보대출	0	0	0	0	0	0	278	278
기타대출	0	0	0	0	0	0	0	0
합계	0	0	10,684	0	0	0	463	11,147

다. 재보험미수금 및 재보험자산

당사는 재보험금 등의 지급기일이 도래했을 때 재보험자의 이행능력 유무를 평가하여 재보험 거래를 하며, 엄격한 내부검토를 통해 신용등급 A 이상 또는 이에 상응하는 등급 이상의 투자적격 등급을 부여 받은 우량 보험회사를 재보험자로 거래하고 있음.

(단위:백만원)

구 분		신용등급별 익스포져				
		AA-이상	A+ ~ A-	BBB+ 이하	기타	합 계
국내	재보험미수금	-10,442	0	0	0	-10,442
	출재미경과보험료	64,628	0	0	0	64,628
	출재지급준비금	11,927	0	0	0	11,927
해외	재보험미수금	5,340	0	0	0	5,340
	출재미경과보험료	29	0	0	0	29
	출재지급준비금	0	0	0	0	0

주1) 재보험미수금은 RBC기준상 요건을 만족할 경우 미지급금을 상계한 순액으로 기재함.

주2) 국내는 국내에서 허가 받은 재보험사 및 국내지점을 의미함.

라. 장외파생상품

해당사항 없음

(4) 산업별 편중도 현황

가. 채권

(단위:백만원)

구분	산업별 편중도						
	금융	부동산	국공채	운수	전기,가스	기타	합계
국내채권	103,541	60,629	31,329	30,827	30,807	51,776	308,910

주 1) 산업 구분은 표준산업분류표를 참조

나. 대출채권

(단위:백만원)

구분	산업별 편중도						
	산업 1	산업 2	산업 3	산업 4	산업 5	기타	합계
보험계약대출	0	0	0	0	0	0	0
기타	0	0	0	0	0	11,147	11,147
합계	0	0	0	0	0	11,147	11,147

주) 당사는 임직원대출만 운영 중이며 기타의 11,147 백만원은 모두 임직원대출임.

6-5. 시장위험 관리

(1) 개념 및 익스포져 현황

가. 개념

시장위험이란 주가, 금리, 환율 등 시장가격 변동으로 인한 포트폴리오의 가치가 변동함으로써 발생할 수 있는 손실의 위험을 말함.

위험요인	대상자산	시장위험량
주가	주식	주가 하락에 의한 보유주식 현재가치 감소분
금리	채권	금리 상승에 의한 보유채권 현재가치 감소분
환율	외화표시 자산부채	환율변동에 의한 외화순자산의 원화환산시 현재가치 감소분

나. 시장위험액 현황

(단위: 백만원)

구분	당기		직전반기		전기	
	익스포져	시장 위험액	익스포져	시장 위험액	익스포져	시장 위험액
단기매매증권	152,272	266	127,709	210	79,990	109
외화표시자산부채	426	34	491	39	502	40
파생금융거래	0	0	0	0	0	0
소계	152,698	300	128,200	249	80,492	149

(2) 측정(인식) 및 관리방법

가. 측정방법

시장위험량의 측정은 위험기준 자기자본제도의 표준 모형(보험업감독규정 제 7-2 조 4 항)을 이용하며, 대상자산은 단기매매증권, 매매목적파생상품 및 외화표시 자산 부채임. 또한 금리, 주가, 환율 등 위험요인의 상관관계 및 포트폴리오 분산효과를 고려하여 Delta-Normal 방법을 활용한 시장 VaR 를 산출하여 관리함.

나. 관리방법

일별로 유가증권관리시스템 데이터를 유형별로 집적하여 시장위험관리DB로 적재하고 시장위험관리시스템을 통해 시장리스크량을 측정 및 관리하고, 시장위험 투자한도, 시장VaR한도, 손실한도 등을 설정 및 관리함.

다. 금리 등 위험요인에 대한 민감도 분석

외화자산부채는 일시적인 외화미수금 및 미지급비용이며 환율에 대한 민감도는 보유 외화자산 및 부채의 순포지션에 대해 원/달러 환율 100 원 증가 및 감소일 경우로 분석함. 금리 민감도의 경우는 매도가능채권을 대상으로 금리 100bp 상승 및 하락일 경우로 분석했으며 매도가능채권에 대한 가격 변동은 자본에 영향을 미치게 됨. 또한 2013 년 3 월말 기준으로 주식형 자산을 보유하고 있지 않아 주가 변동에 따른 손익 및 자본의 영향은 없음.

(단위:백만원)

구분	손익영향	자본영향
원/달러 환율 100 원 증가	-11	0
원/달러 환율 100 원 감소	11	0
금리 100bp 상승	0	-8,219
금리 100bp 하락	0	8,219
주가지수 10% 상승	0	0
주가지수 10% 하락	0	0

6-6. 유동성위험 관리

(1) 개념 및 익스포져 현황

가. 개념

유동성위험이란 자금의 조달, 운용 기간의 불일치 또는 예기치 않은 자금의 유출 등으로 일시적 자금부족 사태가 발생하거나, 자금부족 해소를 위한 고금리 자금의 조달, 보유 유가증권의 불리한 매각 등으로 손실을 입게 될 위험을 말함.

나. 유동성 갭 현황

(단위:백만원, %)

구분		3 개월 미만	3 개월 이상~ 6 개월 미만	6 개월 이상~ 1 년 미만	합계
자산	현금과 예치금	17,526	0	0	17,526
	유가증권	0	0	0	0
	대출채권	0	0	0	0
	기타	0	0	52	52
자산계		17,526	0	52	52
부채	책임준비금	0	0	0	0
	차입부채	0	0	0	0
부채 계		0	0	0	0
갭 (자산-부채)		17,526	0	0	17,578

주 1) 감독규정 제 5-6 조 제 1 항제 1 호 및 제 4 호 내지 제 6 호의 특별계정을 대상으로 하며 책임준비금은 해약식적립금 기준

주 2) 기타는 업무보고서[AI135]의 특별계정자산을 제외한 비운용자산

주 3) 단기차입금 등 차입부채는 차입금(당좌차월 포함), 사채, 상환이 예정된 상환우선주발행금액 등을 기재

(2) 인식 및 관리방법

- 당사는 현금수지차 및 유동성 비율을 통해 유동성위험을 관리하고 있으며 현금수지차비율은 보유보험료 대비 보험영업과 보험영업 외의 현금수지차의 비율로 보험회사의 현금흐름 수지차의 적정성을 평가하는 지표이며, 유동성비율이란 만기 3 개월 미만 유동자산대비 직전 3 개월 지급보험금의 비율로 유동 자산 보유규모의 적정성을 평가하는 지표로 유동성비율을 안정적 수준으로 관리하고 있음.
- 또한 급격한 보험금지급 상황을 대비하기 위하여 자산의 유동화 가능 정도에 따라 구분하고 예금을 포함한 단기자금 및 단기/시장성 높은 유가증권을 포함한 유동성 잔고를 일별로 관리하고 있으며 극단적인 Stress 상황에서 발생할 수 있는 단기 지급불능을 대비하기 위해 주요 은행과의 당좌차월 약정 및 유가증권 담보콜 계약 등을 통해 일시적이고 급격한 유동자산의 부족에 대비하고 있음.

6-7. 운영위험 관리

(1) 개념

운영위험이란 부적절하거나 잘못된 내부의 절차, 인력 및 시스템 또는 외부의 사건으로 인하여 발생할 수 있는 손실 위험을 말함.

(2) 인식 및 관리방법

- 회사운영상의 경영전략, 업무 및 영업활동, 법률이나 감독규정의 개정, 대외적인 여론 악화 등의 이유로 회사에 부정적인 영향을 미치는 경영전반의 위험으로서, 고객과 주주의 이익에 부정적인 영향을 미칠 수 있는 전략, 운영, 법규, 평판리스크로 구분하여 관리함.

구분	관리대상 범위	관리 방법
전략 리스크	적절한 영업기획, 의사결정, 자원배분 등을 수행하지 못하거나 새로운 환경에 부적응으로 인해 수익 및 자본에 악영향을 초래할 수 있는 가능성	의사결정과정의 리스크를 최소화할 수 있도록 다양한 의견반영과 업무협의 과정을 거쳐 효율적인 전략을 추진하며, 경영계획에 대한 주기적인 이행사항 점검, 내·외부 환경변화에 대한 적절한 대응체계를 수립함
운영 리스크	직원의 업무상 발생하는 내부사취, 외부사취, 업무마비, 시스템 장애 등으로 인한 잠재적 손실 가능성	업무상의 부정방지 및 전산시스템 운영과 관련된 내부통제기준 등을 수립하고 사내교육을 통한 일상감시업무 등을 시행함
법규 리스크	법률, 감독당국의 규정 및 윤리적 기준 등을 위반한 경우에 발생하는 손실	자산운용, 영업, 보상, 회계처리 과정 등에서 발생할 수 있는 법률적 문제에 대해 해당 법률의 면밀한 검토와 주무부서의 자문을 통해 법률적 문제발생을 최소화함
평판 리스크	경영부진, 금융사고, 사회적 물의 야기 등으로 인해 고객, 주주 등 외부의 여론이 악화되어 발생하는 경제적 손실	고객과의 분쟁, 민원에 대한 효율적 대응지침을 수립하고, 민원사무를 총괄하는 조직과 대응창구를 운영하며, 회사와 관련된 주요 이슈사항 및 정보 등을 실시간으로 수집, 분석하는 등 회사에 대한 부정적 평판의 확산을 방지함

- 이와 함께 매 월 내부(외부)부정 위험, 고용관행과 직장 내 안전과 관련된 위험, 고객과 영업관행에서 발생하는 위험, 실물자산에 대한 손상 위험, 영업중단과 관련된 IT 시스템 장애 위험, 업무처리 프로세스의 실패에서 비롯되는 위험 및 내, 외부 경영환경과 관련된 위험 등의 손실자료들을 취합, 관리하여 중요 손실 건에 대해서는 해당 부서와 함께 재발방지를 위한 방안을 검토하며 월, 분기별로 관리하고 리스트관리 위원회에 보고하고 있음.
- 운영위험액은 위험기준 자기자본제도의 표준 모형을 이용하며 산출하며 직전 1년간 수입보험료의 1%를 운영위험으로 보고 있음.

7. 기타 경영현황

7-1. 자회사 경영실적

해당사항 없음

7-2. 타금융기관과의 거래내역

(단위 : 백만원)

구 분	조 달		운 용		비 고 2)
	과 목	금 액	과 목	금 액	
타보험사					
소 계					
은행			정기예금(우리은행)	2,000	
			정기예금(하나은행)	200	
소 계				2,200	
기타금융기관 ¹⁾			수익증권(대우증권)	102,102	
			기타증권(교보증권)	30,085	
			기타증권(한화증권)	20,085	
소 계				152,272	
합 계				154,472	

주 1) 기타 금융기관은 타보험사 및 은행을 제외한 제2금융권 및 외국금융기관을 말함.

주 2) 타금융기관과 특별한 거래약정이 있는 경우 기재할 것.

7-3. 내부통제

1) 감사(위원회), 준법감시인 등 내부통제기구현황과 변동사항

- ▶ 감사위원회
 - 감사 위원장: 유태호 (2011년 9월1일 선임)
 - 감 사 위 원: 김병채 (2011년 9월1일 선임)
 - 감 사 위 원: 성주호 (2011년 9월1일 선임)

- ▶ 준법감시인: 손요혁 (2011년 8월12일 선임)

2) 감사(위원회)의 기능과 역할

- ▶ 감사위원회의 기능

회사 내부통제제도의 적정성을 기하여 업무의 효율화, 재무제표의 신뢰도 제고, 금융 관련 제반 리스크의 최소화, 회사의 경영합리화에 기여함을 목적으로 함. 이를 위하여 감사위원회는 감사위원회규정 제6조(독립의 원칙)에 의거하여 이사회 및 집행기관으로부터 독립된 위치에서 그 직무를 수행하고 있음.

- ▶ 감사위원회의 역할
 - 재무감사, 업무감사, 준법감사, 경영감사, IT감사 등으로 구분되는 내부감사 계획의 수립, 집행, 결과평가, 사후조치, 개선방안 제시
 - 회사의 전반적인 내부통제시스템에 대한 평가 및 개선방안 제시
 - 감사보조조직의 장에 대한 임면 동의 및 외부감사인 선임의 승인
 - 외부감사인 감사활동에 대한 평가
 - 감사결과 지적 사항에 대한 조치 확인
 - 관계법령 또는 정관에서 정한 사항과 이사회가 위임한 사항의 처리
 - 기타 감독기관 지시, 이사회, 감사위원회가 필요하다고 인정하는 사항에 대한 감사

3) 내부감사부서 감사방침

- ▶ 리스크 기반의 감사계획 수립
- ▶ 약사 그룹 감사표준의 준수
- ▶ 새로운 위험과 이해관계자의 요구사항에 신속하게 대응

4) 감사 실적

- ▶ FY2012 일상감사 실적 : 총 326건
- ▶ FY2012 일반감사 실적 : 총 17회

▶ 감사위원회 주요활동내역

구분	일시	부 의 안 건
1차	2012.5.18 (10:00)	○ FY2011 재무제표 및 영업보고서 심의 ○ 외부감사 계약체결 및 감사위원회의 감사보고서 승인 ○ CY2012 1분기 리스크관리 현황 보고 ○ CY2012 1분기 내부감사활동 결과 보고
2차	2012.9.21 (14:00)	○ 감사위원회 현장 개정안 결의 ○ 내부감사 현장 개정안 승인 ○ CY2012 2분기 내부감사활동 결과 보고
3차	2012.11.30 (11:30)	○ CY2012 3분기 내부감사활동 결과 보고 ○ CY2013 내부감사 계획안 승인
4차	2013.3.20 (15:00)	○ CY2012 내부통제 자율평가 등급 심의 ○ CY2012 연간 내부감사활동 결과 보고

5) 준법감시인의 주요 임무

- ▶ 내부통제제도 운영 총괄
- ▶ 윤리강령 및 내부통제기준의 제·개정
- ▶ 일상감시업무에 대한 결재, 확인
- ▶ 법·규정 준수여부 확인

6) 준법감시인의 주요활동내역

- ▶ 내부통제제도 운영
 - 내부통제 자율평가 실시 및 감사위원회 보고
 - 평가주기 : 년1회(2012년)
 - 평가항목 : 9개 부문>56개 평가항목>179개 체크항목>644개 세부사항
 - 평가결과 : 1등급 확정
 - 경영진 및 팀장 이상 AXA Group Compliance & Ethics Guide 준수서약
- ▶ 내부통제관련 기준의 제·개정
 - 내부통제기준 개정(2012.12)
 - 내부통제 자율평가 매뉴얼 개정(2013.1)
 - 보험통신판매업무 관리규정 개정(2013.3)
 - 보험완전판매 관리규정 개정(2013.3)
 - 공시제도 운영기준 개정(2012.7)
 - 개인정보처리방침 개정(수시)

- 개인정보 내부관리계획 개정(2012.4)
- 개인정보취급방침 개정(2013.3)

- ▶ 준법·윤리 마인드 확산을 위한 교육실시
 - 준법감시담당자 소집 교육
 - 신입 상담사원 직무윤리교육(수시)
 - 전 임직원 대상 Compliance e-learning 실시
 - 전 임직원 대상 직장내 성희롱 예방 교육(연 1회)
 - 전 임직원 대상 자금세탁방지 교육(연 1회)

- ▶ 법무지원
 - 업무현장의 법적 이슈에 대한 법적 자문 실시
 - 보험안내자료, 광고, 표준스크립트 심사

7-4. 기관경고 및 임원 문책사항

해당사항 없음

7-5. 임직원대출잔액

(단위 : 백만원)

구분	FY2012	FY2011
임직원대출잔액	11,147	12,547

7-6. 사외이사 등에 대한 대출 및 기타 거래내역

해당사항 없음

7-7. 민원발생평가등급

연도	2010년	2011년	2012년
평가등급	3등급	4등급	4등급

주) 매년 금융감독원이 금융회사별 민원발생건수, 처리결과 및 회사규모를 종합적으로 고려하여 평가[1등급(우수)~5등급(불량)]하며, 당해 금융회사의 영업규모(총자산, 고객수 등) 및 민원발생 건수의 각 업권내 비중이 1% 이내인 경우 등급을 산정하지 않음

7-8. 민원발생건수

동 민원건수는 전화를 통한 단순상담·질의사항은 제외되어 있으므로 이용·활용 시 유의하시기 바랍니다.

대상기간 : 금반기 (2012 하반기, 2012.10.1~2013.3.31)

전반기 (2012 상반기, 2012.4.1~2012.9.30)

1) 민원 건수

구분	민원건수			환산건수 (보유계약 십만건 당)			비고
	전반기	금반기	증감율	전반기	금반기	증감율	
차체민원	372	733	97.04	27.87	51.91	86.28	
경유민원 ^{주)}	202	202	0.00	15.13	14.31	-5.46	
합계	574	935	62.89	43.00	66.22	54.00	

주) 금융감독원 등 타 기관을 통해 접수된 민원

2) 유형별 민원 건수

구분	민원건수			환산건수 (보유계약 십만건 당)			비고
	전반기	금반기	증감율	전반기	금반기	증감율	
유형	보험모집	164	282	71.95	12.29	19.97	62.56
	유지관리	74	216	191.89	5.54	15.3	175.95
	보상 (보험금)	336	437	30.06	25.17	30.95	22.96
	기타	0	0	0.00	0	0	0.00
합계	574	935	62.89	43.00	66.22	54.00	

7-9. 불완전판매비율 및 불완전판매계약해지율 현황

구분	설계사	개인 대리점	법인대리점 (방카 ³⁾)	법인대리점 (TM ⁴⁾)	법인대리점 (홈쇼핑 ⁵⁾)	법인대리점 (기타 ⁶⁾)	직영 복합 ⁷⁾	직영 다이렉트 ⁸⁾
< 불완전판매비율¹⁾>								
FY2012								0.01%
불완전판매건수								3
신계약건수								48,329
업계 평균	0.17%	0.12%	0.32%	0.80%	0.40%	0.40%	0.15%	0.41%
< 불완전판매계약해지율²⁾>								
FY2012								0.01%
계약해지건수								3
신계약건수								48,329
업계 평균	0.16%	0.11%	0.30%	0.77%	0.39%	0.37%	0.08%	0.40%

주1) (품질보증해지건수+ 민원해지건수+ 무효건수)/신계약건수*100

주2) (품질보증해지건수+ 민원해지건수)/신계약건수*100

주3) 은행, 증권회사 등 금융기관이 운영하는 보험대리점

주4) 전화 등을 이용하여 모집하는 통신판매(tele-marketing) 전문보험대리점

주5) 홈쇼핑사가 운영하는 보험대리점

주6) 방카슈랑스, TM, 홈쇼핑을 제외한 법인대리점으로 일반적으로 대면모집 법인대리점

주7) 대면모집과 비대면모집을 병행하는 보험회사 직영 모집조직

주8) 통신판매를 전문으로 하는 보험회사 직영 모집조직

주9) 불완전판매비율 및 불완전판매계약해지율 '업계평균'은 회계 기준연도를 CY로 적용하는 농협손해보험을 제외한 손해보험회사의 평균임

7-10. 보험금 부지급률 및 보험금 불만족도

구분	보험금 부지급률 ¹⁾	구분	보험금 불만족도 ²⁾
FY2012	3.08%	FY2012	3.29%
보험금 부지급건수 ³⁾	433	보험금청구 후 해지건 ⁵⁾	372
보험금 청구건수 ⁴⁾	14,075	보험금청구된 계약건 ⁶⁾	11,324
업계 평균	0.87%	업계 평균	0.21%

주1) 보험금 부지급건수 / 보험금청구건*100

주2) 보험금 청구후 해지건 / 보험금 청구된 계약건*100

주3) 보험금 청구건에 대해 보험금이 지급되지 않은 건

주4) 직전3개 회계연도의 신계약 중 보험금 청구권자가 약관상 보험금 지급사유로 알고 보험금을 청구한 건

주5) 보험금 청구된 계약건 중 보험금 청구 후 품질보증해지, 민원해지 건, 보험금 부지급 후 고지의무 위반 해지, 임의해약 건

주6) 직전 3개 회계연도의 신계약 중 보험금 청구된 보험계약건(증권번호 기준)

주7) 보험금부지급률의 보험금 청구건은 사고일자 + 증권번호 + 피보험자 기준으로 산출되었으나, FY'12 결산경영공시부터는 단계적으로 청구일자 방식으로 변경하여 FY'14 결산경영공시부터는 산출대상기간 전부를 청구일자 기준으로 산출

주8) 보험금부지급률 및 보험금불만족도 '업계평균'은 회계 기준연도를 CY로 적용하는 농협손해보험을 제외한 손해보험회사의 평균임

7-11. 사회공헌활동

자원봉사 동호회의 형태로 운영되고 있는 당사 사회공헌활동은 현재 동방사회복지회를 통한 미혼모 아기 돌보기 현장 봉사활동 및 후원금 기부, 물품 지원활동을 위주로 전개되고 있으며, 아울러 AXA 그룹은 전 세계 기업책임주간 동안 달성한 미션에 따라 각 지역 법인이 지정한 사회 단체에 지원금을 전달하고 있음.

1) 사회공헌활동 비전

당사의 사회공헌 활동의 비전은 주주, 직원, 지역사회, 환경, 협력업체라는 5개의 축을 중심으로 Risk Education을 통해 사회와 환경에 공헌하는 것을 그 목적으로 하고 있음.

2) 사회공헌활동 주요 현황

(단위 : 백만원, 명)

구분	사회공헌 기부금액	전담 직원수	내규화 여부	봉사인원		봉사시간		인원수		당기 순이익
				임직원	설계사	임직원	설계사	임직원	설계사	
FY2012	4.3	1	X	1,343	0	3,957	0	1,661	0	12,957

주) 당사는 설계사조직이 없습니다.

3) 분야별 사회공헌활동 세부내용

(단위 : 백만원, 명)

분야	주요 사회공헌활동	기부(집행) 금액	자원봉사활동			
			임직원		설계사	
			인원	시간	인원	시간
지역사회·공익	미혼모 아기 돌보기	2.4	0	0	0	0
문화·예술·스포츠		0	0	0	0	0
학술·교육		0	0	0	0	0
환경보호	AXA그룹 글로벌 챌린지 (환경 및 사람 보호)	0	1,343	3,957	0	0
글로벌 사회공헌		0	0	0	0	0
공동사회공헌	협회 기부금	1.9	0	0	0	0
서민금융		0	0	0	0	0
기타		0	0	0	0	0
총계		4.3	1,343	3,957	0	0

주1) AXA그룹 글로벌 챌린지를 통해 AXA그룹에서 받은 지원금 3.7백만원은 녹색교통에 후원하였습니다.

주2) FY2012년 누적실적 기준이며 당사는 설계사조직이 없습니다.

8.

재무제표

8-1. 감사보고서

AXA손해보험주식회사
 주주 및 이사회 귀중

본 감사인은 첨부된 AXA손해보험주식회사의 2013년 3월 31일과 2012년 3월 31일 현재의 재무상태표와 동일로 종료되는 양 회계연도의 포괄손익계산서, 자본변동표 및 현금흐름표를 감사하였습니다. 이 재무제표를 작성할 책임은 회사 경영자에게 있으며 본 감사인의 책임은 동 재무제표에 대하여 감사를 실시하고 이를 근거로 이 재무제표에 대하여 의견을 표명하는데 있습니다.

본 감사인은 대한민국의 회계감사기준에 따라 감사를 실시하였습니다. 이 기준은 본 감사인이 재무제표가 중요하게 왜곡표시되지 아니하였다는 것을 합리적으로 확신하도록 감사를 계획하고 실시할 것을 요구하고 있습니다. 감사는 재무제표의 금액과 공시내용을 뒷받침하는 감사증거에 대하여 시사의 방법을 적용하여 검증하는 것을 포함하고 있습니다. 또한 감사는 재무제표의 전반적인 표시내용에 대한 평가뿐만 아니라 재무제표 작성을 위해 경영자가 적용한 회계원칙과 유의적 회계추정에 대한 평가를 포함하고 있습니다. 본 감사인이 실시한 감사가 감사의견 표명을 위한 합리적인 근거를 제공하고 있다고 본 감사인은 믿습니다.

본 감사인의 의견으로는 상기 재무제표가 AXA손해보험주식회사의 2013년 3월 31일과 2012년 3월 31일 현재의 재무상태와 동일로 종료되는 양 회계연도의 재무성과 및 현금 흐름의 내용을 한국채택국제회계기준에 따라 중요성의 관점에서 적정하게 표시하고 있습니다.

삼 일 회 계 법 인
 대 표 이 사 안 경 태

8-2. 대차대조표(재무상태표)

제 14 기 : 2013년 3월 31일 현재

제 13 기 : 2012년 3월 31일 현재

(단위 : 원)

과 목	제 14 기 (당 기)		제 13 기 (전 기)	
I. 현금 및 현금성 자산		770,645,710		860,833,220
1. 현금	2,078,070		2,487,640	
2. 당좌예금	14,869,670		16,096,440	
3. 보통예금	753,697,970		842,249,140	
II. 당기손익인식금융자산		152,272,059,898		79,989,745,496
1. 수익증권	102,101,966,138		29,848,324,687	
2. 기타유가증권	50,170,093,760		50,141,420,809	
III. 매도가능금융자산		308,910,086,069		306,221,476,414
1. 국공채	60,629,438,766		48,185,518,140	
2. 특수채	186,029,062,163		197,171,177,212	
3. 금융채	20,464,142,210		20,512,720,685	
4. 회사채	41,787,442,930		40,352,060,377	
IV. 대여금 및 수취채권		134,620,177,541		146,711,821,939
대손충당금		△603,385,755		△601,814,994
현재가치할인차금		△884,726,049		△1,254,406,945
1. 대출채권	11,146,859,843		12,546,924,181	
2. 정기예금	2,200,000,000		68,700,000,000	
3. 기타예금	17,533,874,709		1,080,634,718	
4. 보험미수금	44,156,373,817		16,176,660,447	
5. 미수금	32,429,325,298		23,759,912,924	
6. 보증금	22,696,073,146		20,528,987,098	
7. 미수수익	4,452,670,728		3,913,702,571	
8. 공탁금	5,000,000		5,000,000	
V. 유형자산		4,921,083,015		3,919,988,423
1. 비품	23,007,723,624		20,251,111,855	
감가상각누계액	△18,310,194,202		△16,477,552,311	
2. 차량운반구	43,412,621		43,412,621	
감가상각누계액	△43,411,621		△36,900,693	
3. 임차점포시설물	641,832,626		467,601,683	
감가상각누계액	△418,280,033		△327,684,732	
VI. 무형자산		7,971,161,630		8,307,091,079
VII. 재보험자산		76,583,414,530		60,436,739,666
VIII. 신계약비		7,435,784,193		7,503,922,649
IX. 기타자산		12,906,906,468		12,958,988,879
1. 선급비용	1,594,519,862		1,824,776,265	
2. 구상채권	9,209,888,021		8,587,051,924	
3. 선급금	142,298,970		672,491,120	
4. 미수법인세환급액	1,949,784,524		1,869,569,570	
5. 선급부가세	10,415,091		5,100,000	
자산총계		704,903,207,250		625,054,385,826

과 목	제 14 기 (당 기)		제 13 기 (전 기)	
I. 보험 계약 부채		451,402,570,680		418,140,685,105
1. 지급준비금	111,832,326,295		114,707,260,087	
2. 보험료적립금	25,900,601,977		15,854,423,683	
3. 미경과보험료적립금	313,669,642,408		287,579,001,335	
II. 금융 부채		52,577,862,268		21,661,568,819
1. 보험미지급금	51,716,149,768		21,029,293,819	
2. 미지급금	861,712,500		632,275,000	
III. 기타 부채		45,332,278,607		47,529,496,287
1. 미지급비용	15,013,003,244		14,330,605,232	
2. 퇴직급여채무	20,040,238,972		30,225,725,924	
3. 가수보험료	80,842,082		74,673,129	
4. 예수금	1,155,214,564		1,019,169,389	
5. 미지급부가세	43,885,851		55,205,631	
6. 복구충당부채	765,833,483		567,961,460	
7. 그밖의기타부채	8,233,260,411		1,256,155,522	
부채 총계		549,312,711,555		487,331,750,211
I. 자본금		169,714,290,000		169,714,290,000
1. 보통주자본금	169,714,290,000		169,714,290,000	
II. 자본잉여금		1,531,565,738		59,714,861,907
1. 주식발행초과금			58,644,291,510	
2. 기타자본잉여금	1,531,565,738		1,070,570,397	
III. 결손금		△24,128,494,129		△95,729,826,628
1. 미처리결손금 (당기순이익)	△24,128,494,129 (12,957,040,989)		△95,729,826,628 (2,880,640,659)	
IV. 기타포괄손익누계액		8,473,134,086		4,023,310,336
1. 매도가능금융자산평가이익	8,473,134,086		4,114,727,378	
2. 매도가능금융자산평가손실			△91,417,042	
자본 총계		155,590,495,695		137,722,635,615
부채와자본총계		704,903,207,250		625,054,385,826

8-3. (포괄)손익계산서

제 14 기 : 2012년 4월 1일부터 2013년 3월 31일까지

제 13 기 : 2011년 4월 1일부터 2012년 3월 31일까지

(단위 : 원)

과 목	제 14 기 (당 기)		제 13 기 (전 기)	
I. 영 업 수 익		709,685,466,802		657,127,182,463
1. 보 험 료 수 익		573,592,251,930		541,100,039,513
가. 원 수 보 험 료	598,844,983,421		565,358,183,104	
나. 수 재 보 험 료	1,092,831		646,294	
다. 해 지 환 급 금	△25,253,824,322		△24,258,789,885	
2. 재 보 험 수 익		75,801,156,749		74,428,972,919
가. 재 보 험 금	78,568,883,314		77,476,993,525	
나. 재 보 험 금 환 급	△2,767,726,565		△3,048,020,606	
3. 재 보 험 자 산 적 립 액		16,146,674,864		
가. 지 급 준 비 금 적 립 액	△275,266,327			
나. 미경과보험료적립금적립액	16,421,941,191			
4. 구 상 이 익		622,836,097		
5. 이 자 수 익		16,566,323,123		17,504,789,754
6. 금 융 상 품 투 자 수 익		4,331,571,798		3,612,177,298
가. 당기손익인식금융자산 처분이익	3,774,296,144		3,272,567,255	
나. 매도가능금융자산 처분이익			125,793,000	
다. 당기손익인식금융자산 평가이익	557,275,654		213,817,043	
7. 외 환 거 래 이 익		30,313,415		29,409,951
가. 외 환 차 이 익	30,311,185		28,508,989	
나. 외 화 환 산 이 익	2,230		900,962	
8. 수 입 경 비		21,252,933,078		20,287,587,708
9. 수 입 손 해 조 사 비		1,189,048,046		15,083,095
10. 기 타 의 영 업 수 익		152,357,702		149,122,225
가. 영 업 잡 이 익	152,357,702		149,122,225	
II. 영 업 비 용		698,440,138,555		654,235,126,708
1. 보 험 금 비 용		387,192,851,021		388,287,298,734
가. 원 수 보 험 금	406,757,170,678		408,786,749,558	
나. 수 재 보 험 금	16,904,259		41,996,031	
다. 보 험 금 환 입	△19,581,223,916		△20,541,446,855	
2. 재 보 험 비 용		114,899,138,889		96,166,905,948
가. 재 보 험 료	119,886,550,609		100,776,645,281	
나. 해 지 환 급 금 환 입	△4,987,411,720		△4,609,739,333	
3. 환 급 금 비 용		940,644,080		257,588,350
가. 장 기 해 지 환 급 금	940,644,080		257,588,350	
4. 보 험 계 약 부 채 전 입 액		33,261,885,575		16,528,851,077
가. 지 급 준 비 금 전 입 액	△2,874,933,792		3,078,723,123	
나. 보 험 료 적 립 금 전 입 액	10,046,178,294		8,425,612,704	
다. 미경과보험료적립금전입액	26,090,641,073		5,024,515,250	
5. 재 보 험 자 산 환 입 액				1,262,592,385
가. 지 급 준 비 금 환 입 액			1,627,343,021	
나. 미경과보험료적립금환입액			△364,750,636	

과 목	제 14 기 (당 기)		제 13 기 (전 기)	
6. 구 상 손 실				1,858,373,501
7. 사 업 비		117,497,339,698		107,109,632,286
8. 지 급 손 해 조 사 비		39,063,858,485		38,097,518,657
9. 신 계 약 비 상 각 비		2,443,219,468		1,309,578,968
10. 이 자 비 용		1,253,668		1,242,103
11. 금 용 상 품 투 자 비 용		3,334,398		
가. 당기손익인식금융자산 처분손실	1,237,818			
나. 매도가능금융자산 처분손실	2,096,580			
12. 외 환 거 래 손 실		5,673,793		136,432,101
가. 외 환 차 손	5,673,793		110,866,118	
나. 외 화 환 산 손 실			25,565,983	
13. 무 형 자 산 상 각 비		2,826,051,803		2,886,413,948
14. 재 산 관 리 비		297,100,929		319,403,654
15. 기 타 의 영 업 비 용		7,786,748		13,294,996
가. 영 업 잡 손 실	7,786,748		13,294,996	
Ⅲ. 영 업 이 익		11,245,328,247		2,892,055,755
Ⅳ. 영 업 외 수 익		1,434,911,561		1,940,353,730
1. 유 형 자 산 처 분 이 익			457,000	
2. 영 업 외 잡 이 익	1,434,911,561		1,939,896,730	
Ⅴ. 영 업 외 비 용		976,136,203		1,705,269,229
1. 유 형 자 산 처 분 손 실	33,454,108		151,442,814	
2. 기 부 금			66,342,000	
3. 영 업 외 잡 손 실	942,682,095		1,487,484,415	
Ⅵ. 법 인 세 차 감 전 순 이 익		11,704,103,605		3,127,140,256
Ⅶ. 법 인 세 비 용		△1,252,937,384		246,499,597
Ⅷ. 당 기 순 이 익		12,957,040,989		2,880,640,659
Ⅸ. 기 타 포 괄 손 익		4,449,823,750		△824,934,017
1. 매도가능금융자산평가손익	4,449,823,750		△824,934,017	
X. 총 포 괄 손 익		17,406,864,739		2,055,706,642

8-4. 결손금처리계산서

제 14 기 : 2012년 4월 1일부터 2013년 3월 31일까지 처리확정일 : 2013년 6월 20일

제 13 기 : 2011년 4월 1일부터 2012년 3월 31일까지 처리확정일 : 2012년 6월 20일

(단위 : 원)

과 목	제 14 기 (당 기)		제 13 기 (전 기)	
I. 미 처 리 결 손 금		△24,128,494,129		△95,729,826,628
1. 전 기 이 월 결 손 금	△37,085,535,118		△98,610,467,287	
2. 당 기 순 이 익	12,957,040,989		2,880,640,659	
II. 결 손 금 처 리 액				58,644,291,510
1. 주 식 발 행 초 과 금 결 손 보 전			58,644,291,510	
III. 차 기 이 월 미 처 리 결 손 금		△24,128,494,129		△37,085,535,118

8-5. 현금흐름표

제 14 기 : 2012년 4월 1일부터 2013년 3월 31일까지

제 13 기 : 2011년 4월 1일부터 2012년 3월 31일까지

(단위 : 원)

과 목	제 14 기 (당 기)		제 13 기 (전 기)	
I. 영업 활동 현금 흐름		△47,188,802,405		94,034,921,995
1. 영업으로부터 창출된 현금 흐름		△62,007,676,137		79,945,795,212
가. 당 기 순 이 익		12,957,040,989		2,880,640,659
나. 현금의 유출이 없는 비용등의 가산		49,046,963,379		35,977,340,768
보험 계약 부채 전입액	33,261,885,575		16,528,851,077	
재보험 자산 환입액			1,262,592,385	
감가상각비	1,983,018,133		1,870,133,400	
대손상각비	1,570,761		584,565,481	
퇴직급여	7,529,592,141		8,822,678,164	
주식보상비용	918,811,307		628,283,799	
신계약비상각비	2,443,219,468		1,309,578,968	
유형자산처분손실	33,454,108		151,442,814	
무형자산상각비	2,842,809,943		2,902,725,853	
외화환산손실			25,565,983	
복구충당부채전입액	29,251,695		29,211,319	
복구공사손실			2,095,921	
구상손실			1,858,373,501	
이자비용	1,253,668		1,242,103	
매도가능금융자산처분손실	2,096,580			
다. 현금의 유입이 없는 수익등의 차감		△33,913,906,294		△18,654,930,281
재보험 자산 적립액	16,146,674,864			
당기손익인식금융자산평가이익	557,275,654		213,817,043	
매도가능금융자산처분이익			125,793,000	
이자수익 (할인발행차금상각)	16,566,323,123		17,504,789,754	
구상이익	622,836,097			
유형자산처분이익			457,000	
외화환산이익	2,230		900,962	
주식보상비용환입			786,859,545	
복구공사이익	20,794,326		22,312,977	
라. 영업활동으로 인한 자산부채의 변동		△90,097,774,211		59,742,744,066
당기손익인식금융자산의 감소 (증가)	△71,725,038,748		61,965,553,547	
대출채권의 감소	1,400,064,338		416,557,245	
보험미수금의 감소 (증가)	△27,979,711,140		13,173,428,258	
미수금의 증가	△8,669,412,374		△927,949,576	
선급비용의 감소	611,723,717		588,811,898	
신계약비의 증가	△2,375,081,012		△3,385,782,762	
이연법인세자산의 감소 (증가)	△1,843,639,690		246,475,547	
선급금의 증가	△45,159,850		△399,597,271	
선급부가세의 감소 (증가)	△5,315,091		13,827,273	
보험미지급금의 증가 (감소)	30,686,855,949		△6,374,579,631	
미지급금의 증가 (감소)	229,437,500		△508,049,375	
미지급비용의 증가	224,582,046		3,495,505,807	

과 목	제 14 기 (당 기)		제 13 기 (전 기)	
가 수 보 험 료 의 증 가	6,168,953		10,410,283	
예 수 금 의 증 가	136,045,175		182,390,828	
사 외 적 립 자 산 의 감 소	1,735,343,985		242,461,554	
퇴 직 금 의 지 급	△19,450,423,078		△3,018,423,517	
미 지 급 부 가 세 의 감 소	△11,319,780		△7,259,151	
그 밖의 기타부채의 증가 (감 소)	6,977,104,889		△5,971,036,891	
2. 이 자 의 수 취		12,952,683,900		12,037,881,906
3. 이 자 의 지 급		△1,253,668		△1,242,103
4. 법 인 세 환 급		1,867,443,500		2,052,486,980
Ⅱ. 투 자 활 동 현 금 흐 름		47,098,614,895		△118,570,719,486
1. 투 자 활 동 으 로 인 한 현 금 유 입 액		244,960,877,056		181,332,221,206
가. 정 기 예 금 의 감 소	118,700,000,000		80,200,000,000	
나. 기 타 예 금 의 감 소	60,576,598,250		29,884,211,782	
다. 매 도 가 능 금 용 자 산 의 처 분	64,074,984,506		37,522,381,667	
라. 만 기 보 유 금 용 자 산 의 처 분			30,000,000,000	
마. 비 품 의 처 분	17,200,000		9,000,000	
바. 보 증 금 의 감 소	1,592,094,300		3,711,627,757	
사. 공 탁 금 의 감 소			5,000,000	
2. 투 자 활 동 으 로 인 한 현 금 유 출 액		△197,862,262,161		△299,902,940,692
가. 정 기 예 금 의 증 가	52,200,000,000		148,700,000,000	
나. 기 타 예 금 의 증 가	77,029,838,241		29,160,680,654	
다. 매 도 가 능 금 용 자 산 의 취 득	60,096,362,899		118,015,237,848	
라. 비 품 의 취 득	2,761,648,179		1,171,361,640	
마. 원 상 복 구 비 용 지 급	24,260,000		119,680,000	
바. 소 프 트 웨 어 의 증 가	1,637,602,494		2,218,153,550	
사. 개 발 비 의 증 가	453,370,000		30,800,000	
아. 보 증 금 의 증 가	3,659,180,348		487,027,000	
Ⅲ. 재 무 활 동 현 금 흐 름				14,945,208,410
1. 재 무 활 동 으 로 인 한 현 금 유 입 액				14,945,208,410
가. 유 상 증 자				14,945,208,410
Ⅳ. 현 금 및 현 금 성 자 산 의 감 소 (I + Ⅱ + Ⅲ)		△90,187,510		△9,590,589,081
Ⅴ. 기 초 현 금 및 현 금 성 자 산		860,833,220		10,451,422,301
Ⅵ. 기 말 현 금 및 현 금 성 자 산		770,645,710		860,833,220

8-6. 자본변동표

제 14 기 : 2012년 4월 1일부터 2013년 3월 31일까지

제 13 기 : 2011년 4월 1일부터 2012년 3월 31일까지

(단위 : 원)

과 목	자본금	자본잉여금	이월결손금	기타포괄 손익누계	총 계
I. 제 13 기 기 초 금 액	159,000,000,000	56,484,787,567	△98,610,467,287	4,848,244,353	121,722,564,633
유 상 증 자	10,714,290,000	4,230,918,410			14,945,208,410
당 기 순 이 익 (손 실)			2,880,640,659		2,880,640,659
기 타 자 본 잉 여 금 증 감		△1,000,844,070			△1,000,844,070
매 도 가 능 증 권 평 가 손 익				△824,934,017	△824,934,017
II. 제 13 기 기 말 금 액	169,714,290,000	59,714,861,907	△95,729,826,628	4,023,310,336	137,722,635,615
III. 제 14 기 기 초 금 액	169,714,290,000	59,714,861,907	△95,729,826,628	4,023,310,336	137,722,635,615
주 식 발 행 초 과 금 결 손 보 전		△58,644,291,510	58,644,291,510		
당 기 순 이 익			12,957,040,989		12,957,040,989
기 타 자 본 잉 여 금 증 감		460,995,341			460,995,341
매 도 가 능 증 권 평 가 손 익				4,449,823,750	4,449,823,750
IV. 제 14 기 기 말 금 액	169,714,290,000	1,531,565,738	△24,128,494,129	8,473,134,086	155,590,495,695

8-7. 주식사항

(1) 중요한 회계정책

회사의 재무제표 작성에 적용한 중요한 회계정책은 다음과 같습니다. 또한, 별도로 언급된 사항을 제외하고는 전기와 동일하게 적용되었습니다.

가. 재무제표 작성기준

회사는 2011년 4월 1일 이후에 개시하는 연차보고기간부터 국제회계기준을 채택하여 제정한 한국채택국제회계기준을 적용하고 있습니다. 한국채택국제회계기준은 국제회계기준 위원회("IASB")가 발표한 기준서, 개정서, 해석서 중 대한민국이 채택한 내용을 의미합니다.

회사의 재무제표는 한국채택국제회계기준에 따라 작성되었으며, 기업회계기준서 제1101호 "한국채택국제회계기준의 최초채택"의 적용을 받습니다.

나. 영업부문

영업부문은 보험업단일부문으로서 보고일 현재 부문별 자산, 부채, 및 당기순이익은 첨부된 재무제표와 동일합니다. 최고영업의사결정자는 영업부문에 배부될 자원과 영업부문의 성과를 평가하는데 책임이 있으며 전략적 의사결정을 수행하는 이사회를 최고 의사결정자로 보고 있습니다.

다. 외화환산

1) 기능통화와 표시통화

회사는 재무제표에 포함되는 항목들을 영업활동이 이루어지는 주된 경제환경에서의 통화(이하 "기능통화")를 이용하여 측정하고 있습니다. 재무제표는 대한민국 원화로 표시하며, 회사의 기능통화와 표시통화는 대한민국 원화입니다.

2) 외화거래와 보고기간 말의 외화환산

외화거래는 거래일의 환율 또는 재측정되는 항목인 경우 평가일의 환율을 적용한 기능통화로 인식하고 있습니다. 외화거래의 결제나 화폐성 외화 자산·부채의 환산에서 발생하는 외환차이는 당기손익으로 인식하고 있습니다.

외화거래의 결제나 화폐성 외화 자산·부채의 환산으로부터 발생하는 순외환차이는 포괄손익계산서상 표시됩니다.

라. 현금 및 현금성자산

현금및현금성자산은 보유중인 현금, 은행예금, 기타 취득일 현재 만기일이 3개월 이내에 도래하는 매우 유동적인 단기 투자자산을 포함하고 있습니다

마. 금융상품

회사는 금융상품을 그 취득목적과 성격에 따라 당기손익인식금융자산과 대여금 및 수취채권, 매도가능금융자산, 만기보유금융자산 및 상각후원가로 측정하는 금융부채 등으로 분류하고 있습니다. 경영진은 최초 인식시점에서 이러한 금융상품의 분류를 결정하고 있습니다.

1) 당기손익인식금융자산

당기손익인식금융자산은 단기매매목적의 금융상품입니다. 주로 단기간 내에 매각하거나 재매입할 목적으로 취득하거나 부담할 목적으로 취득한 금융상품을 당기손익인식금융자산으로 분류합니다.

2) 대여금 및 수취채권

대여금 및 수취채권은 지급금액이 확정되었거나 확정될 수 있으며 활성시장에서 거래되지 않는 비파생금융자산입니다. 회사의 대여금 및 수취채권은 재무상태표에 “현금및현금성자산” 및 “대출채권및기타수취채권”으로 분류되어 있습니다.

3) 매도가능금융자산

매도가능금융자산은 매도가능금융자산으로 지정하거나, 다른 범주에 포함되지 않은 비파생금융자산입니다.

4) 만기보유금융자산

만기보유금융자산은 만기가 고정되었고 지급금액이 확정되었거나 확정될 수 있는 비파생금융자산으로서, 회사가 만기까지 보유할 적극적인 의도와 능력이 있는 경우의 금융자산입니다. 만약 회사가 중요하지 아니한 금액 이상의 만기보유금융자산을 매각하는 경우 전체 분류는 훼손되어 매도가능금융자산으로 분류 변경됩니다.

5) 상각후원가로 측정하는 금융부채

회사는 당기손익인식금융부채, 금융자산의 양도가 제거 조건을 충족하지 못하는 경우에 발생하는 금융부채를 제외한 모든 비파생금융부채를 상각후원가로 측정하는 금융부채로 분류하고 있으며, 재무상태표상 "로 분류하고 있습니다. 금융자산의 양도가 제거조건을 충족하지 못하는 경우에는 관련 자산을 계속해서 인식하며 수취한 대가를 금융부채로 인식합니다.

바. 금융자산의 손상

1) 상각후원가로 측정하는 자산

회사는 금융자산 또는 금융자산집합의 손상 발생에 대한 객관적인 증거가 있는지를 매 보고기간말에 평가합니다. 금융자산 또는 금융자산의 집합은 최초인식 후 하나 이상의 사건("손상사건")이 발생한 결과 손상되었다는 객관적인 증거가 있으며, 손상사건이 신뢰성 있게 추정할 수 있는 금융자산의 추정미래현금흐름에 영향을 미친 경우에는 손상차손을 인식하고 있습니다.

- 금융자산의 발행자나 지급의무자의 유의적인 재무적 어려움
- 이차지급이나 원금상환의 불이행이나 지연 등의 계약 위반
- 차입자의 재무적 어려움에 관련된 경제적 또는 법률적 이유로 인한 당초 차입조건의 불가피한 완화
- 차입자의 파산이나 기타 재무구조조정의 가능성이 높은 상태
- 재무적 어려움으로 당해 금융자산에 대한 활성시장의 소멸
- 금융자산의 집합에 포함된 개별 금융자산의 추정미래현금흐름의 감소를 식별할 수는 없지만, 최초 인식 후 당해 금융자산 집합의 추정미래현금흐름에 측정 가능한 감소가 있다는 것을 시사하는 다음과 같은 관측가능한 자료

손상차손은 당해 자산의 장부금액과 최초의 유효이자율로 할인한 추정미래현금흐름의 현재가치의 차이로 측정합니다(아직 발생하지 아니한 미래의 대손은 제외함). 손상차손은 당해 자산의 장부금액에서 차감하고 당기손익으로 인식합니다. 회사는 실무편의상 관측 가능한 시장가격을 사용한 금융상품의 공정가치에 근거하여 손상차손을 측정하고 있습니다.

후속기간 중 손상차손의 금액이 감소하고 그 감소가 손상을 인식한 후에 발생한 사건과 객관적으로 관련된 경우(예: 채무자의 신용등급 향상)에는 이미 인식한 손상차손을 직접 환입하여 당기손익으로 인식하고 있습니다.

2) 매도가능금융자산

회사는 금융자산 또는 금융자산의 집합의 손상 발생에 대한 객관적인 증거가 있는지를 매 보고기간말에 평가합니다. 채무상품의 경우 상기 (1)에서 언급한 기준에 근거한 회계처리를 합니다. 매도가능금융자산으로 분류한 지분상품의 경우, 그 공정가치가 원가 이하로 유의적 또는 지속적으로 하락하는 경우는 손상이 발생하였다는 객관적인 증거가 됩니다. 매도가능금융자산에 대해 손상발생의 객관적인 증거가 있는 경우, 취득원가와 현재 공정가치의 차이를 기타포괄손익으로 인식한 누적손실 중 이전 기간에 이미 당기손익으로 인식한 손상차손을 제외한 부분을 자본에서 재분류조정하여 당기손익으로 인식합니다.

매도가능지분상품에 대하여 당기손익으로 인식한 손상차손은 당기손익으로 환입하지 않습니다. 매도가능채무상품의 공정가치가 증가하고 그 증가가 손상차손을 인식한 후에 발생한 사건과 객관적으로 관련된 경우에는 환입하여 당기손익으로 인식합니다.

사. 유형자산

유형자산은 역사적 원가에서 감가상각누계액과 손상차손누계액을 차감하여 표시하고 있습니다. 역사적 원가는 자산의 취득에 직접적으로 관련된 지출을 포함합니다.

후속원가는 자산으로부터 발생하는 미래 경제적 효익이 회사에 유입될 가능성이 높으며 그 원가를 신뢰성 있게 측정할 수 있는 경우에 한하여 자산의 장부금액에 포함되거나 적절한 경우 별도의 자산으로 인식하고 있습니다. 대체된 부분의 장부금액은 제거하고 있습니다. 그 외의 모든 수선 및 유지비는 발생한 기간의 비용으로 인식하고 있습니다.

회사의 유형자산의 감가상각액은 자산의 취득원가에서 잔존가치를 제외한 금액에 대하여 다음의 추정 경제적 내용연수에 걸쳐 정액법에 따라 산정하고 있습니다.

과 목	추정내용연수
비 품	5년
차량운반구	5년
임차자산시설물	5년

회사는 매 회계연도 말에 유형자산의 감가상각방법, 자산의 잔존가치와 경제적 내용연수를 검토하고 필요한 경우 조정을 하고 있습니다. 자산의 장부금액이 추정 회수가능액을 초과하는 경우 자산의 장부금액을 회수가능액으로 즉시 감소시키고 있습니다. 자산의 처분 손익은 처분대가와 자산의 장부금액의 차이로 결정되며, 포괄손익계산서의 "기타의 영업이익수익비용"으로 표시하고 있습니다.

아. 무형자산

1) 소프트웨어

개별적으로 취득한 소프트웨어는 역사적 원가로 표시하고 있습니다. 소프트웨어는 한정된 내용연수를 가지고 있으며 원가에서 상각누계액을 차감한 가액으로 표시하고 있습니다. 또한 추정내용연수(5년)동안 원가를 배분하기 위하여 정액법에 따라 상각하고 있습니다.

2) 회원권

회원권은 이를 이용할 수 있을 것으로 기대되는 기간에 대하여 예측가능한 제한이 없으

므로 내용연수가 비한정인 것으로 평가하여 상각하고 있지 아니합니다.

3) 개발비

개발활동과 관련된 지출은 해당 개발계획의 결과가 새로운 제품의 개발이나 실질적 기능 향상을 위한 것이며 회사가 그 개발계획의 기술적, 상업적 달성가능성이 높고 소요되는 원가는 다음 조건이 충족되었을 때 무형자산으로 인식하고 있습니다.

- 개발비를 사용하기 위해 그 자산을 완성할 수 있는 기술적 실현가능성
- 개발비를 완성하여 사용하거나 판매하려는 기업의 의도
- 개발비를 사용하거나 판매할 수 있는 기업의 능력
- 개발비가 미래경제적 효익을 창출하는 방법을 증명 가능
- 개발비의 개발을 완료하고 그것을 판매하거나 사용하는 데 필요한 기술적, 재정적 자원 등의 입수 가능성
- 개발과정에서 발생한 지출을 신뢰성 있게 측정 가능

자. 비금융자산의 손상

비한정내용연수를 가진 무형자산은 상각하지 않고 매년 손상검사를 실시하고 있으며, 상각하는 자산의 경우는 매 보고기간 말에 장부금액이 회수 가능하지 않을 수도 있음을 나타내는 환경의 변화나 사건이 있다면 손상검사를 수행하고 있습니다. 손상차손은 회수가능액을 초과하는 장부금액만큼 인식하고 있습니다. 회수가능액은 순공정가치와 사용가치 중 큰 금액으로 결정하고 있습니다. 손상을 측정하기 위한 목적으로 자산은 별도로 식별가능한 현금흐름을 창출하는 가장 하위 수준의 집단(현금창출단위)으로 분류하고 있습니다. 손상차손을 인식한 비금융자산은 매 보고기간말에 손상차손의 환입가능성을 검토하고 있습니다.

차. 신계약비

회사는 보험업회계처리준칙에 의거하여 장기보험계약으로 인하여 발생한 신계약비(예정 신계약비를 초과하는 금액은 제외)를 당해 보험계약의 유지기간에 걸쳐 균등하게 상각하여 비용으로 처리하고 있습니다. 다만, 예정신계약비를 초과하는 금액과 신계약비를 조기에 회수할 목적으로 부가보험료의 비율이 보험기간의 초기에 높게 되어 있는 경우의 신계약비는 당해연도에 비용으로 처리하고 있습니다.

신계약비의 상각은 보험료 납입기간이 7년을 초과하는 경우에는 상각기간을 7년으로 하여 상각하고 있으며, 해약일(해약이전에 보험계약이 실효된 경우에는 실효일로 함)에 미상각잔액이 있는 경우에는 해약일이 속하는 회계연도에 전액 상각하고 있습니다.

카. 보험계약 및 투자계약의 분류

회사는 계약당사자 일방(보험자)이 특정한 미래의 불확실한 사건(보험사건)으로 계약상 대방(보험계약자)에게 불리한 영향이 발생한 경우에 보험계약자에게 보상하기로 약정함으로써 보험계약자로부터 유의적 보험위험을 인수하는 계약을 보험계약으로 분류하고 있으며, 계약분류에 의해 보험계약으로 분류되면 계약에 대한 권리와 의무가 소멸할 때까지 보험계약입니다. 양적 기준 유의성에 의하여 계약분류 후 보험계약 및 임의배당 요소가 있는 투자계약은 기업회계기준서 제1104호 '보험계약'이 적용되며, 임의배당 요소가 없는 투자계약은 기업회계기준서 제1039호 '금융상품'이 적용됩니다.

타. 보험계약부채

회사는 보험계약에 대해 장래에 지급할 보험금, 환급금, 계약자배당금 및 이에 관련되는 비용에 충당하기 위하여 보험계약부채를 적립하고 있으며, 그 주요 내용은 다음과 같습니다.

1) 지급준비금

보고기간말 현재 보험금의 지급사유가 발생하였으나 보험금액이 확정되지 않은 계약에 대하여 지급될 것으로 추정되는 금액을 적립하고 있으며, 소송이나 중재 및 손해조사 등 보험사고 해결과정에서 발생하는 추가적인 비용 등을 가산하고 기대되는 구상이익을 차감하여 적립하고 있습니다.

2) 장기저축성보험료적립금

보고기간말 이전에 체결된 장기보험계약으로 인하여 보고기간말 이후에 지급하여야 할 보험금의 현재가치에서 보고기간말 이후에 회수될 순보험료의 현재가치를 차감한 금액을 적립하고 있습니다.

3) 미경과보험료적립금

보고기간말 이전에 회수기일이 도래한 보험료 중 차기 이후에 속하는 보험료 해당액을 적립하고 있습니다.

파. 보험부채 적정성 평가

회사는 매 보고기간말에 모든 보험계약의 미래현금흐름(내재된 옵션과 보증에서 발생하는 현금흐름 및 보험금 처리원가와 관련된 현금흐름 포함)에 대한 현행 추정치를 이용하여 인식한 보험부채가 적정한지 평가하고 있습니다. 평가결과 보험부채의 장부금액이 추정 미래현금흐름의 관점에서 부적정한 경우 부족액을 전액 당기손익으로 인식하고 있

습니다.

하. 손해조사비

보험금처리원가는 사고건의 처리 및 지급과 관련한 비용으로 보험금 지급에 수반되는 비용입니다. 회사는 매 보고기간말 현재 보험금 등의 지급사유가 발생한 계약에 대하여 향후 손해사정에 소요될 것으로 예상되는 금액을 손해조사준비금(지급준비금에 포함)으로 적립하고 있습니다.

거. 구상채권

회사는 보험업회계처리준칙 및 보험업감독규정 등 관련 규정에 따라 보험사고 발생으로 지급된 보험금 중 보험사고의 해결과정에서 취득하는 담보자산의 매각 또는 구상권 등 기타 권리의 행사로 인한 회수가능액을 구상채권으로 계상하는 바, 보고기간말 이전 3년간 회수된 보험금환입금액을 순보험금으로 나누어 산출한 구상률에 보고기간말 이전 직전 1년간 지급된 보유보험금을 곱한 후, 진전추이 방식을 통하여 산출한 잔존율을 반영하여 구상채권의 금액을 산정하고 있습니다.

너. 재보험계약

기업회계기준서 제1104호 '보험계약'에 따라 재보험계약상 재보험계약자의 순 계약상 권리로 다음을 상계하지 아니합니다. 재보험자산은 손상여부를 고려하여, 재보험계약자의 재보험자산이 손상되면 당해 자산의 장부금액을 감소시키고, 손상차손을 당기손익으로 인식합니다.

- ① 재보험자산과 관련 보험부채
- ② 재보험계약에서 발생한 수익 또는 비용과 관련 보험계약에서 발생한 비용 또는 수익

더. 리스

리스자산의 소유에 따른 위험 및 보상과 관련하여 중대한 부분이 리스제공자에게 남아 있는 리스의 경우 운용리스로 분류하고 있습니다. 운용리스에서 리스지급액은 리스기간 동안 정액기준으로 손익계산서 상 비용으로 인식하고 있습니다.

러. 당기법인세 및 이연법인세

법인세비용은 당기법인세와 이연법인세로 구성됩니다. 법인세는 기타포괄손익이나 자본에 직접 인식된 항목과 관련된 금액을 제외하고는 당기손익으로 인식합니다. 기타포괄손

익이나 자본의 특정 항목과 관련된 경우에는 해당 법인세를 각각 기타포괄손익이나 자본에서 직접 부가하거나 차감하여 인식합니다.

당기법인세비용은 회사가 영업을 영위하고 과세대상수익을 창출하는 국가에서 보고기간 말 현재 제정되었거나 실질적으로 제정될 세법에 기초하여 계산됩니다. 경영진은 적용 가능한 세법 규정이 해석에 의존하는 경우 회사가 세무 보고를 위해 취한 입장을 주기적으로 평가하고 과세당국에 지급할 것으로 예상되는 금액은 충당부채로 계상하고 있습니다.

이연법인세는 자산과 부채의 장부금액과 세무기준액의 차이로 정의되는 일시적차이에 대하여 장부금액을 회수하거나 결제할 때의 예상 법인세 효과로 인식하고 있습니다. 다만, 사업결합 이외의 거래에서 자산, 부채를 최초로 인식할 때 발생하는 이연법인세자산과 부채는 그 거래가 회계이익이나 과세소득에 영향을 미치지 않는다면 인식하지 아니하고 있습니다. 이연법인세는 관련 이연법인세자산이 실현되고 이연법인세부채가 결제될 때 적용될 것으로 예상되는 보고기간 말에 제정되었거나 실질적으로 제정될 세율과 세법을 적용하여 결정하고 있습니다.

이연법인세자산은 차감할 일시적차이가 사용될 수 있는 미래 과세소득의 발생가능성이 높은 경우에 인식하고 있습니다.

이연법인세자산과 부채는 당기법인세자산과 당기법인세부채를 상계할 수 있는 법적으로 집행가능한 권리를 가지고 있고, 이연법인세자산과 부채가 동일한 과세당국에 의해서 부과되는 법인세와 관련이 있는 경우에 상계합니다.

며. 충당부채

과거사건의 결과로 현재의 법적 의무나 의제의무가 존재하고, 그 의무를 이행하기 위한 자원의 유출가능성이 높으며, 당해 금액의 신뢰성 있는 추정이 가능한 경우 회사는 충당부채를 인식하고 있습니다. 미래 영업손실에 대하여는 충당부채를 인식하지 않습니다.

충당부채는 의무를 이행하기 위하여 예상되는 지출액의 현재가치로 측정하며, 현재가치 평가에 사용하는 할인율은 그 부채의 고유한 위험과 화폐의 시간가치에 대한 현행 시장의 평가를 반영한 세전 이자율입니다. 시간경과로 인한 충당부채의 증가는 이자비용으로 인식하고 있습니다.

버. 종업원급여

1) 확정급여부채

확정급여부채의 현재가치는 많은 가정을 사용하는 보험수리적 방식에 의해 결정되는 다양한 요소들에 따라 달라질 수 있습니다. 퇴직급여의 순원가(이익)를 결정하는 데 사용되는 가정은 할인율을 포함하고 있으며, 이러한 가정의 변동은 확정급여부채의 장부금액에 영향을 줄 것입니다. 회사는 매년 말 적절한 할인율을 결정하고 있으며, 이러한 할인율은 확정급여부채의 정산 시 발생할 것으로 예상되는 미래의 추정 현금 유출액의 현재가치를 결정할 때 사용되어야 하는 이자율을 나타냅니다. 회사는 퇴직금이 지급되는 통화로 표시되고 관련 확정급여부채의 기간과 유사한 만기를 가진 우량 회사채 이자율을 고려하여 적절한 할인율을 결정하고 있습니다. 확정급여부채와 관련된 다른 주요한 가정들은 일부 현재의 시장 상황에 근거하고 있습니다.

2) 주식기준보상

회사는 종업원으로부터 용역을 제공받은 대가로, 주식선택권의 시가와 행사가격의 차이를 보상하는 현금결제형 주식기준보상제도 및 을 부여하는 여러 종류의 주식결제형 주식기준보상제도를 운영하고 있습니다

현금결제형 주식기준보상거래의 경우 주식선택권부여의 대가로 제공받은 종업원의 근무용역에 대한 공정가치는 가득기간에 걸쳐 보상원가로 포괄손익계산서에 인식됩니다. 가득기간 동안 비용으로 인식될 총 금액은 용역제공조건을 고려하여 부여한 주식선택권의 공정가치에 기초하여 결정됩니다. 한, 부채가 결제될 때까지 매 보고기간말과 결제일에 부채의 공정가치를 재측정하고, 공정가치의 변동액은 당기손익으로 인식합니다.

비시장성과조건은 가득될 것으로 기대되는 지분상품의 수량에 대한 가정에 포함되어 있습니다. 총보상원가는 특정 가득조건이 모두 만족될 가득기간동안 인식합니다. 매 보고기간말에 비시장성과조건을 고려하여 가득될 것으로 예상될 지분상품의 수량을 측정하며, 당초 추정치로부터의 변동액은 당기손익과 자본으로 인식합니다.

3) 장기종업원급여

회사는 실근무기간이 만 3년 이상인 임직원에게 Re-fresh 유급휴가를 제공하고 있습니다. 이러한 급여의 예상원가는 확정급여연금제도에서 사용된 것과 동일한 회계처리방법을 사용하여 근무기간 동안 인식됩니다. 보험수리적 가정의 변경 및 보험수리적 가정과 실제로 발생한 결과의 차이로 인해 발생하는 보험수리적손익은 발생한 기간에 당기손익으로 인식하고 있습니다. 또한, 이러한 채무는 매년 독립적이고 적격한 보험계리사에 의해 평가됩니다.

서. 자본금

보통주는 모두 자본으로 분류하고 있습니다.

회사가 회사의 보통주를 취득하는 경우, 직접거래원가를 포함하는 지급 대가는 그 보통주가 소각되거나 재발행 될 때까지 회사의 자본에서 차감하여 표시하고 있습니다. 이러한 자기주식이 재발행되는 경우, 수취한 대가는 회사의 주주에게 귀속되는 자본에 포함하고 있습니다.

어. 수익인식

1) 보험료수익

회사는 보험료수익을 보험료의 회수기일이 도래한 때 수익으로 인식하고 있습니다. 다만, 보험료납입의 유예로 인하여 보험기간 개시일 현재 제1회 보험료(전기납) 또는 보험료 전액(일시납)이 회수되지 않은 보험계약의 경우에는 보험기간 개시일이 속하는 회계연도의 수익으로 인식하고 있습니다.

2) 이자수익

이자수익은 시간의 경과에 따라 유효이자율법에 의하여 인식하고 있습니다. 대여금 및 수취채권에 손상이 발생하는 경우, 회사는 대여금 및 수취채권금액의 장부금액을 회수가 능액(미래 예상현금흐름을 금융자산의 최초 유효이자율로 할인한 금액)까지 감액하며, 시간의 경과에 따라 증가하는 부분은 이자수익으로 인식하고 있습니다. 손상채권에 대한 이자수익은 최초 유효이자율에 의하여 인식하고 있습니다.

3) 배당금수익

배당금 수익은 배당금을 받을 권리가 확정되는 시점에 인식하고 있습니다.

며. 배당금

배당금은 주주총회에서 승인된 기간에 부채로 인식하고 있습니다.

(2) 대출금, 예치금 등 주요 계정과목 내역

(단위 : 천원)

과목	당기	전기
부동산담보대출금	277,667	317,666
신용대출금	185,644	604,884
지급보증대출금	10,683,549	11,624,373
예치금	20,502,442	70,638,980
합계	31,649,302	83,185,903

(3) 사용 제한 자산 내역

(단위 : 천원)

계정과목	거래처	2013.3.31	2012.3.31	제한내용
정기예금	하나은행	2,200,000	2,200,000	당좌차월 관련 질권 설정
기타예금	하나은행 외	0	0	당좌개설보증금
합 계		2,200,000	2,200,000	

9.

보험회사 성과보상체계 모범기준 연차보고서

9-1. 보상체계 의사결정 절차

해당사항 없음

9-2. 보상체계 주요 특성

해당사항 없음

9-3. 보상에 관한 총계정보(경영진 및 특정직원 보상에 관한 세부화된 정보)

해당사항 없음

10.

기타 필요한 사항

10-1. 임원현황

(2013년 5월 31일 현재)

상근임원· 사외이사 ·이사대우	성 명	직 명	담당업무 또는 주된 직업	주요경력
상근임원	자비에 베리	대표이사, 사장	대표이사 사장	AXAins. EC, GulfBiz 개발매니저 겔프BSC COO 다이렉트세구로스 CEO 겸 AGD COO
상근임원	오두환(吳斗煥)	부사장	부사장	프랑스생보부장 교보생명전략기획팀장 교보생명상무 교보자보이사부사장대표이사
상근임원	김병채(金丙彩)	상무이사	상근 감사위원	교보생명경리부 부장 교보생명경리부 상무 교보자동차보험 상임감사
상근임원	질 프로마조	상무이사	경영기획본부장	악사세구로 비용관리책임자 악사다이렉트 스페인 & 포르투갈 CFO
비상근임원	박일용(朴一用)	이사	비상근 이사	보험개발원 선임연구원 악사손해보험 업무본부장
비상근임원	니폴라 보스크	이사	비상근 이사	GIE AXA Deputy BSD GIE AXA PBRC 팀장 악사글로벌다이렉트 CFO
비상근임원	프랑수아 피어슨	이사	비상근 이사	AXA Assurance CEO AXA Group 경영위원회 위원 AXA 프랑스 대표이사/CEO
비상근임원	유태호(兪泰浩)	이사	감사위원회위원장 겸 감사위원	Dime Invests management 대표이사 고려대(서창)경영학과교수
비상근임원	성주호(成周昊)	이사	감사위원	보험개발원생명보험연구팀장 홍익대학교 조교수 경희대학교 경영학과교수

9-2. 이용자편람

용 어	내 용
1. 주요경영현황	
1) 대주주	당해연도말 현재 지분율 1%이상인 자
2) 원수보험료	원수보험계약에 의하여 수입된 보험료
3) 원수보험금	원보험계약의 보험사고로 보험금수익자에게 지급한 보험금
4) 순사업비	지급경비에서 수입경비를 차감한 금액
5) 손해율	(발생손해액 / 경과보험료) × 100
6) 사업비율	(순사업비 / 보유보험료) × 100
7) 자산수익율	(투자영업손익 / 총자산) × 100 ※ 투자영업손익 = 투자영업수익 - 투자영업비용 ※ 총자산 = (기초총자산 + 기말총자산 - 투자영업손익)/2
8) 신용평가등급	신용평가 전문기관에서 정한 등급을 의미하며, 평가등급으로는 채무의 상환능력을 평가한 장·단기 신용등급 등이 있음. 장기신용등급은 장기 채무 상환능력 및 상환불능 위험, 투자자에 법적인 보호정도 등을 나타내는 것이며, 단기신용등급은 1년 미만 단기 채무상환능력 및 상환불능 위험 등을 나타냄. 각 신용평가 기관별로 신용등급 체계는 다르게 표현될 수 있음.
9) 지급여력비율	<p>지급여력비율이란 보험계약자에 대한 채무를 안정적으로 확보키 위해 보험종목별 위험도에 따라 보험계약준비금에 더해 보유하여야 할 자산기준에 대한 순자산 비율을 말하고 이는 보험회사 자본적정성을 측정하는 지표임.</p> <p>(1) 지급여력비율 = (지급여력금액/지급여력기준금액) × 100</p> <p>(2) 지급여력금액 : 납입자본금, 자본잉여금, 이익잉여금, 비상위험준비금 등의 합계액에서 미상각신계약비, 무형자산 등의 합계액을 차감한 금액으로 하며, 이는 보험회사가 보유하고 있는 순자산가치를 의미한다.</p> <p>(3) 지급여력기준금액 : 보험위험액, 금리위험액, 신용위험액, 시장위험액 및 운영위험액을 각각 구한 후 산식을 적용하여 산출함. $= \sqrt{\text{보험위험액}^2 + (\text{금리위험액} + \text{신용위험액})^2 + \text{시장위험액}^2 + \text{운영위험액}}$</p> <p>(4) 가용자본 : 보험회사에 예상치 못한 손실이 발생시 이를 보전하여 지급능력을 유지할 수 있도록 하는 리스크버퍼(Risk Buffer)로서 지급여력금액에 해당함</p> <p>(5) 요구자본 : 보험회사에 내재된 보험,금리,시장,신용,운영위험액의 규모를 측정하여 산출된 필요자기자본으로 지급여력기준금액에 해당함</p>

용 어	내 용
2. 일반 현황 1) 주주배당액	1주당 배당금액을 나타내는 것으로 아래의 산식으로 산출합니다. ※ 주당배당액 : 배당금액/발행주식수
3. 경영실적 1) 현금및 예치금	현금, 예금, 단자어음, 금전신탁, 단체퇴직보험예치금, 선물거래예치금
2) 단기손익인식증권	일반적으로 단기간내의 매매이익을 목적으로 취득하는 금융자산을 의미
3) 매도가능증권	매도가능항목으로 지정한 비파생금융자산 또는 다음의 금융상품으로 분류되지 않는 비파생금융자산
4) 만기보유증권	만기가 확정된 채무증권으로 상환금액이 확정되었거나 확정이 가능한 채무증권을 만기까지 보유할 적극적 의도 또는 능력이 있는 경우에 한함
5) 대출채권	경제적 실질이 이자수취를 목적으로 담보를 제공받거나 신용으로 일정 기간 동안 또는 동기간 종료시 원리금의 반환을 약정하고 자금을 대여하는 금액을 말합니다. 콜론, 보험약관대출금, 유가증권담보대출금, 부동산 담보대출금, 신용대출금, 지급보증대출금, 기타대출금으로 구분합니다.
6) 고정자산	유형자산과 무형자산을 말합니다. 비품, 차량운반구, 영업권, 창업비, 개발비, 소프트웨어 등
7) 유가증권평가손익	회계결산일 현재 보유하고 있는 유가증권의 취득원가와 당해 회계연도 말의 시가 또는 순자산가액과의 차이
8) 책임준비금	책임준비금은 보험료적립금, 지급준비금, 미경과보험료적립금, 보증준비금, 계약자배당준비금, 계약자이익배당준비금, 배당보험손실보전준비금 등으로 구분하여 적립됩니다. <ul style="list-style-type: none"> ▪ 지급준비금 : 대차대조표일 현재 보험금 등의 지급사유가 발생한 계약에 대하여 소송에 계류 중에 있는 금액과 이미 보험금 지급사유가 발생하였으나 보험금 지급금액의 미확정 등으로 아직 지급하지 아니한 금액 ▪ 미경과보험료 : 대차대조표일 현재 회수된 보험료 중 차기 이후에 속하는 미경과보험료 해당액 적립금
4. 재무에관한사항 1) 부실대출	총대출 중 고정, 회수의문 및 추정손실을 합한 것으로 손보사의 자산건전성을 측정 할 수 있는 지표입니다. (1) 고정은 다음의 1에 해당하는 자산을 말합니다. <ul style="list-style-type: none"> ▪ 경영내용, 재무상태 및 미래현금흐름 등을 감안할 때 채무상환능력의 저하를 초래할 수 있는 요인이 현재화되어 채권회수에 상당한 위험이 발생한 것으로 판단되는 거래처(고정거래처)에 대한 자산 ▪ 3월 이상 연체대금을 보유하고 있는 거래처에 대한 자산 중

용 어	내 용
<p>5. 경영지표</p> <p>1) 부실자산비율</p> <p>2) 위험가중자산 비율</p> <p>3) 유동성비율</p> <p>4) 현금수지차비율</p>	<p>회수예상가액 해당 부분</p> <ul style="list-style-type: none"> ▪ 최종부도 발생, 청산·파산절차 진행 또는 폐업 등의 사유로 채권회수에 심각한 위험이 존재하는 것으로 판단되는 거래처에 대한 자산 중 회수예상가액 해당부분 ▪ “회수의문거래처” 및 “추정손실거래처”에 대한 자산 중 회수예상가액 해당부분 <p>(2) 회수의문은 다음의 1에 해당하는 자산을 말합니다.</p> <ul style="list-style-type: none"> ▪ 경영내용, 재무상태 및 미래현금흐름 등을 감안할 때 채무상환능력이 현저히 악화되어 채권회수에 심각한 위험이 발생한 것으로 판단되는 거래처에 대한 자산 중 회수예상가액 초과부분 ▪ 3월 이상 12월 미만 연체대출금을 보유하고 있는 거래처에 대한 자산 중 회수예상가액 초과부분 <p>(3) 추정손실은 다음의 1에 해당하는 자산을 말합니다.</p> <ul style="list-style-type: none"> ▪ 경영내용, 재무상태 및 미래현금흐름 등을 감안할 때 채무상환능력의 심각한 악화로 회수불능이 확실하여 손실처리가 불가피한 것으로 판단되는 거래처에 대한 자산 중 회수예상가액 초과부분 ▪ 12월 이상 연체대출금을 보유하고 있는 거래처에 대한 자산 중 회수예상가액 초과부분 ▪ 최종부도 발생, 청산·파산절차 진행 또는 폐업 등의 사유로 채권회수에 심각한 위험이 존재하는 것으로 판단되는 거래처에 대한 자산 중 회수예상가액 초과부분 <p>(가중부실자산 / 자산건전성 분류대상 자산) × 100</p> <p>※ 자산건전성 분류대상자산 : 보험감독규정 시행세칙 (별지 제9·2호) "자산건전성분류기준"에 의하여 건전성 분류대상이 되는 자산</p> <p>※ 가중부실자산 : 자산건전성 분류대상자산중 건전성 분류에 따른 고정 분류자산의 20%, 회수의문분류자산의 75%, 추정손실분류자산의 100% 상당액을 합제한 금액</p> <p>(위험가중자산 / 총자산) × 100</p> <p>※ 위험가중자산이란 보유자산의 신용도(예시:채권발행기관의 신용도, 차주의 신용도 등) 및 자산의 성격별로 예상손실액을 추정한 것을 말하며, 총자산 중 미상각신계약비 및 영업권을 제외한 자산에 대하여 감독원장이 별도로 정하는 기준에 따라 자산별 위험가중치를 부과하여 산출합니다. 통상적으로 위험가중치는 과거 경험율을 기초로 결정됩니다.</p> <p>손보사의 지급능력을 표시하는 지표로 그 비율이 높을수록 고객의 인출요구에 대한 지급능력이 높다는 것을 의미합니다.</p> <p>(현금수지차/보유보험료) × 100</p> <p>현금수지차 : 보험영업수지차(보유보험료·순보험금·장기환급금·사업비) + 보험영업외수지차(투자영업수지차+ 영업외수지차+ 특별손익)·보험미수금</p>

용 어	내 용
5) ROA (Return on Assets)	증가액+ 보험미지급금증가액 보험회사의 총자산을 사용하여 이익을 어느 정도 올리고 있는가를 나타내는 보험회사의 이익창출능력으로 자산대비수익률이라고도 합니다.
6) ROE (Return on Equity)	보험회사에 투자된 자본을 사용하여 이익을 어느 정도 올리고 있는가를 나타내는 보험회사의 이익창출능력으로 자기자본수익률이라고도 합니다.
7) 임직원당 거수원수보험료	임직원 거수원수보험료/평균 임직원수
8) 모집인당 거수원수보험료	모집인 거수원수보험료/평균 모집인수
9) 대리점당 거수원수보험료	대리점 거수원수보험료/평균 대리점수