

보험경영통일정보 공시자료
비치기간 : 2011. 7 ~ 2014. 7

FY2010

경영통일공시

AXA손해보험주식회사

목 차

1. 주요경영현황 요약

1-1. 회사개요	4
1-2. 요약재무정보	5
1-3. 사업실적	6
1-4. 주요 경영효율지표	6

2. 일반 현황

2-1. 선언문	7
2-2. 경영방침	8
2-3. 연혁 · 추이	9
2-4. 조직	11
2-5. 임직원 현황	12
2-6. 모집조직 현황	12
2-7. 자회사	12
2-8. 자본금	12
2-9. 대주주	13
2-10. 주식소유현황	13
2-11. 계약자 배당	13
2-12. 주주배당	13
2-13. 주식매수선택권 부여내용	13

3. 경영실적

3-1. 경영실적개요	14
3-2. 손익발생원천별실적	14

4. 재무에 관한 사항

4-1. 재무상황 개요	15
4-2. 대출금운용	16
4-3. 유가증권투자 및 평가손익	17

4-4. 부동산 보유현황.....	18
4-5. 보험계약준비금 적립	18
4-6. 외화자산·부채 현황	19
4-7. 대손상각 및 대손충당금	19
4-8. 부실대출현황	20
4-9. 보험계약현황	20
4-10. 재보험현황	21

5. 경영지표

5-1. 자본의 적정성	22
5-2. 자산건전성지표	23
5-3. 수익성지표	23
5-4. 유동성지표	24
5-5. 생산성지표	25
5-6. 신용평가등급	25

6. 위험관리

6-1. 위험관리 개요	26
6-2. 보험위험 관리	29
6-3. 금리위험 관리	36
6-4. 신용위험 관리	38
6-5. 시장위험 관리	40
6-6. 유동성위험 관리	42
6-7. 운영위험 관리	43

7. 기타 경영현황

7-1. 자회사 경영실적	44
7-2. 타금융기관과의 거래내역	44
7-3. 내부통제	45
7-4. 기관경고 및 임원 문책사항	48
7-5. 임직원대출잔액	48
7-6. 사외이사 등에 대한 대출 및 기타거래내역	48
7-7. 민원발생현황	48
7-8. 불완전판매비율 현황.....	48

8. 재무제표

8-1. 감사보고서	49
8-2. 대차대조표	50
8-3. 손익계산서	52
8-4. 이익잉여금(결손금)처분계산서	54
8-5. 현금흐름표	55
8-6. 자본변동표	57
8-7. 주석사항	58

9. 기타 필요한 사항

9-1. 임원현황	66
9-2. 이용자편람	67

1. 주요경영현황 요약

1-1. 회사개요

1) 회사연혁

▶ 회사설립일 및 회사명 변경일

2000. 02. 08	한국자동차보험주식회사 설립
2000. 05. 09	주식회사 코리아디렉트로 상호변경
2000. 12. 18	디렉츠자동차보험주식회사로 상호변경
2001. 08. 01	교보자동차보험주식회사로 상호변경
2007. 05. 22	교보AXA자동차보험주식회사로 상호변경
2008. 09. 22	교보AXA손해보험주식회사로 상호변경
2009. 11. 20	AXA손해보험주식회사로 상호변경

▶ 인수합병일

해당사항없음

2) 임원 및 대주주 현황

▶ 대표이사 : 기 마르시아 (국적:프랑스)

▶ 대 주 주

주 주 명	소유주식수	소유비율(%)
AXA.S.A	29,933,074	94.13

3) 조직개요

▶ 본사 : 5본부 19팀 1실 2센터

▶ 외야 : 6다이렉트센터(영업센터) 9고객서비스센터(보상센터) 41팀

1-2. 요약재무정보

1) 요약 대차대조표

(단위 : 백만원)

구 분	FY2010	FY2009	증감액
현·예금 및 신탁	12,456	20,966	-8,510
유가증권	397,893	338,241	59,652
대출채권	12,866	13,231	-365
유형자산	2,720	2,968	-248
기타자산	113,073	113,445	-372
자산총계	539,008	488,851	50,157
책임준비금	330,413	314,449	15,964
비상위험준비금	17,025	13,642	3,383
기타부채	67,190	56,649	10,541
부채총계	414,627	384,740	29,887
자본금	159,000	129,000	30,000
자본잉여금	56,485	41,114	15,371
기타포괄손익누계액	4,848	6,349	-1,501
결손금	-95,953	-72,352	-23,601
자본총계	124,380	104,111	20,269
부채와 자본 총계	539,008	488,851	50,157

2) 요약 손익계산서

(단위 : 백만원)

구 분	FY2010	FY2009	증감액
영업수익	665,573	699,306	-33,733
영업비용	690,062	705,071	-15,009
영업이익	-24,489	-5,765	-18,724
영업외수익	1,868	452	1416
영업외비용	513	15	498
법인세비용차감전순이익	-23,134	-5,328	-17,806
법인세비용	466	-486	952
당기순이익	-23,600	-4,843	-18,757

1-3. 사업실적

(단위 : 백만원)

구 분		FY2010	FY2009	증감액
신계약실적	건수	2,138,633	2,251,290	-112,657
	금액	23,947,172	18,679,515	5,267,657
보유계약실적	건수	2,127,124	2,194,171	-67,047
	금액	45,559,258	35,048,992	10,510,266
원수보험료		563,323	563,994	-671
원수보험금		464,704	430,143	34,561
순사업비		110,073	108,986	1,087

1-4. 주요 경영효율지표

(단위 : %, %P)

구 분	FY2010	FY2009	증감액
손해율	83.13	76.61	6.52
사업비율	24.90	25.88	-0.98
자산운용율	78.52	76.19	2.33
자산수익율	3.55	3.83	-0.28
효력상실해약율	5.76	9.08	-3.32
계약유지율(13회차/25회차)	76.47 / 49.54	63.29 / 46.79	13.18 / 2.75
민원발생현황	3등급	3등급	-
신용평가등급	-	-	-
지급여력비율	172.41	149.08	23.33

2.

일반 현황

2-1. 선언문

존경하는 고객 여러분, 안녕하십니까?

2010사업년도 경영공시를 통해 지난 한해의 경영성과를 소개하게 된 것을 기쁘게 생각하며 지난 한 해에도 변함없는 지지와 성원을 보내주신 고객 여러분께 본 공시를 통해 깊은 감사의 말씀을 드립니다.

본 경영공시자료는 보험업감독규정 제7-44조(경영공시)의 규정에 따라 작성되었으며 회사의 경영 전반에 대해 상세히 알 수 있도록 사실적인 내용을 구체적으로 담고 있습니다.

2011사업년도에는 수익성 확보를 기반으로 한 균형 잡힌 성장전략 추진, 역량과 자원을 가장 효율적으로 활용할 수 있게 하는 운영체계 구축, 회사에 대한 고객의 신뢰도를 높이는 커뮤니케이션 활동 주력 등을 통해 외부환경에 흔들리지 않고 수익을 창출해 내는 회사, 끊임없는 내부혁신으로 효율성을 극대화 할 수 있는 회사, 고객의 신뢰와 사랑을 받을 수 있는 회사로 자리매김 하도록 하겠습니다.

끝으로 AXA손해보험을 믿고 응원해주시는 고객님께 다시 한번 감사의 말씀을 드리며, 저희 임직원 모두는 『고객이 선호하는 회사』라는 회사 비전을 실현하는 한 해가 되도록 최선의 노력을 다하겠습니다.

2011년 6월

AXA손해보험주식회사

대표이사 사장 기 마르시아



2-2. 경영방침

1) 경영비전

▶ 비전

The preferred company

(부단한 노력을 통해 고객의 기대에 부응하여 “고객이 선호하는 회사”로 자리매김 함)

▶ 핵심가치

- Team spirit
- Integrity
- Innovation
- Pragmatism
- Professionalism
- 3 Core Attitudes
 - Available (늘 함께 하는)
 - Reliable (신뢰할 수 있는)
 - Attentive (주의 깊고 세심한)

2) 경영목표

▶ 경영목표

Achieve sustainable growth

(수익성을 담보한 성장 지속)

▶ 중점추진과제

- Improve Motor insurance profitability
(손해율 관리를 통한 자동차 보험 수익성 개선)
- Maximize operational excellence constantly
(지속적인 운영의 탁월성 극대화)
- Strengthen customer communication as proof commitment
(고객 신뢰 증대를 위한 커뮤니케이션 강화)

2-3. 연혁 · 추이

1) 설립경과 및 설립 이후의 주요변동상황

2000. 02	한국자동차보험(주) 창업
2001. 08	교보자동차보험주식회사로 상호변경
2001. 10	영업 첫 월 원수보험료 약15억원(보유계약 약 4천건)
2002. 07	한국 인터넷 히트상품 대상 수상
2002. 11	내외경제 보험대상 재정경제부장관상 수상
2002. 12	중앙일보, 한겨레, 파이낸셜뉴스, 문화일보, 세계일보 2002 히트상품 선정
2003. 03	대한민국 디지털 경쟁력 향상 대회 보험서비스부문 대상
2003. 07	제5회 환경마케팅대회 금상 수상
2004. 03	상해보험계약 1만건 돌파
2004. 05	2004 대한민국마케팅대상 베스트명품상 수상
2004. 09	베스트 운전자보험 판매개시
2005. 02	원수보험료 3,000억원 돌파
2005. 06	2005 한국서비스대상 고객만족대상 2년 연속 수상
2006. 05	다이렉트 3센터(대구) 신설
2006. 06	2006 상반기 소비자만족 히트상품 선정
2006. 08	문화일보 2006 브랜드과워대상 다이렉트보험부문 선정
2006. 09	KS-SQI(한국서비스품질지수) 2년 연속 온라인자동차부문 1위 기업 선정
2007. 03	원수보험료 4,000억원 돌파
2007. 05	교보AXA자동차보험주식회사로 상호변경 및 기 마르시아 대표이사 취임
2007. 06	서울경제 2007 서경베스트히트상품 보험부문 선정
2007. 09	2007 한국서비스품질지수(KS-SQI) 온라인자동차보험부분 3회 연속 선정
2007. 11	온라인자동차보험사 최초로 장기보험 판매 개시
2008. 03	다이렉트 6센터(부산) 신설
	원수보험료 5,000억원 돌파
2008. 09	교보AXA손해보험주식회사로 상호변경
2009. 06	디지털타임즈 상반기 히트상품 고객만족 부문 선정
	한국경제신문 제9회 대한민국 e금융상 시스템부문 금상 수상
2009. 11	AXA손해보험주식회사로 사명변경
2010. 01	다이렉트 7센터(시흥) 신설
2010. 03	다이렉트 8센터(종로) 신설
	중앙일보 “2010 한국을 빛낸 창조경영대상” 고객감동부문 수상

2) 상호의 변경

2000. 02	한국자동차보험주식회사 설립
2000. 05	코리아디렉트로 상호변경
2000. 12	디렉츠자동차보험주식회사로 상호변경
2001. 08	교보자동차보험주식회사로 상호변경
2007. 05	교보AXA자동차보험주식회사로 상호변경
2008. 09	교보AXA손해보험주식회사로 상호변경
2009. 11	AXA손해보험주식회사로 상호변경

3) 합병, 영업양수 또는 영업양도

해당사항 없음

4) 경영활동과 관련된 중요한 사실의 발생

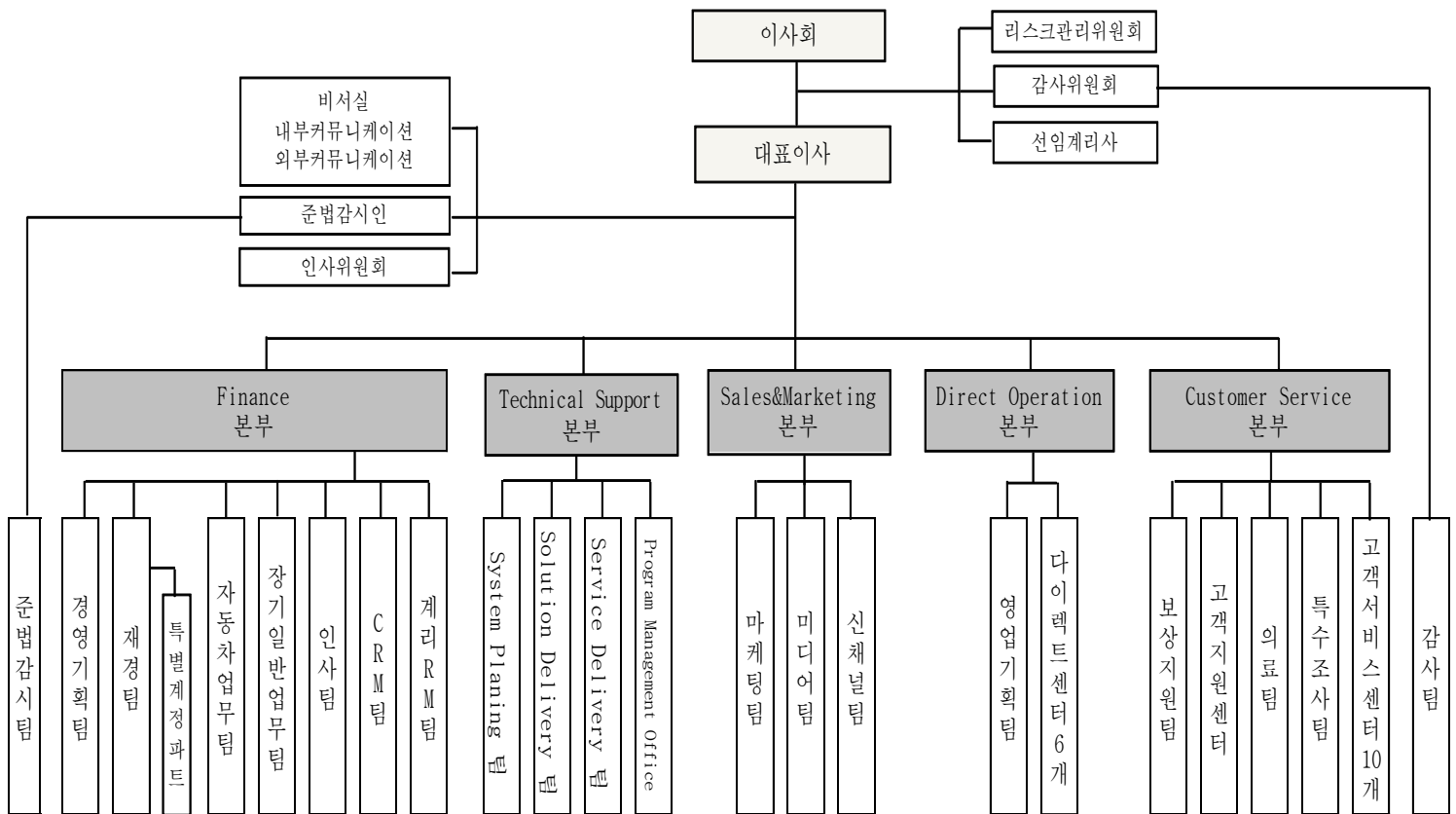
2001. 08	교보자동차보험주식회사로 상호변경 자본금 200억원으로 증자
2001. 09	금융감독위원회 본허가 획득
2001. 10	영업 개시
2001. 10	자본금 300억원으로 증자
2002. 09	자본금 600억원으로 증자
2004. 06	자본금 700억원으로 증자
2003. 02	영업개시 17개월만에 흑자시현
2004. 01	원수보험료 2,000억원 돌파
2004. 09	베스트 운전자보험 판매개시
2004. 11	원수보험료 3,000억원 돌파
2006. 09	원수보험료 4,000억원 돌파
2007. 05	교보AXA자동차보험주식회사로 상호변경 및 기 마르시아 대표이사 취임
2007. 10	자본금 1,290억원으로 증자
2007. 11	장기보험 판매 개시
2008. 03	원수보험료 5,000억원 돌파
2008. 09	교보AXA손해보험주식회사로 상호변경
2009. 11	AXA손해보험주식회사로 상호변경
2011. 03	자본금 1,590억원으로 증자

2-4. 조직

1) 조직도

(2011년 6월 1일 현재)

본 사	5본부 19팀 1실 2센터
외 야	6다이렉트센터(영업센터) 9고객서비스센터(보상센터) 40팀



※ 고객서비스센터 현황

- 동부고객서비스센터 : 동부인, 동부물, 북부인, 북부물, 강동, 구리
- 서부고객서비스센터 : 서부인, 서부물, 일산인, 일산물, 인천, 안산
- 중앙고객서비스센터 : 중앙인, 중앙물1, 중앙물2 강남인, 안양
- 경기고객서비스센터 : 경기인, 경기물, 오산, 성남인, 성남물, 원주
- 부산고객서비스센터 : 부산인, 부산물, 진주, 창원
- 대구고객서비스센터 : 대구인, 대구물, 울산
- 충청고객서비스센터 : 대전, 청주, 천안
- 호남고객서비스센터 : 광주인, 광주물, 전주, 제주
- 다이렉트보상센터 : 다이렉트, 외제차, 구상전담, 강남물
- 장기고객서비스센터

2-5. 임직원 현황

(2011년 5월 31일 현재)

(단위 : 명)

구 분		FY2010	FY2009
임 원	등기임원(사외이사포함)	11	12
	비등기임원	-	-
일반직원	정규직	615	646
	비정규직	868	863
합 계		1,494	1,519

주) 일반 사무직원은 정규직으로 상담업무를 하는 상담직 직원은 비정규직으로 구분함.

2-6. 모집조직 현황

해당사항없음

2-7. 자회사

해당사항없음

2-8. 자본금

(단위 : 백만원)

연월일	주식의 종류	발행주식총수	증자(또는 감자)금액	증자(또는 감자) 내용	증자(또는 감자) 후 자본금	비고
2000.02.07	보통주	76,000주	380	발기설립	380	
2000.12.28	보통주	216,000주	700	유상증자	1,080	
2001.01.10	보통주	296,000주	400	유상증자	1,480	
2001.01.20	보통주	486,000주	950	유상증자	2,430	
2001.01.23	보통주	564,600주	393	유상증자	2,823	
2001.01.27	보통주	704,600주	700	유상증자	3,523	
2001.01.30	보통주	904,600주	1,000	유상증자	4,523	
2001.02.15	보통주	1,144,600주	1,200	유상증자	5,723	
2001.03.14	보통주	1,431,600주	1,435	유상증자	7,158	
2001.04.09	보통주	1,495,600주	320	유상증자	7,478	
2001.05.11	보통주	1,505,600주	50	유상증자	7,528	
2001.05.25	보통주	1,577,600주	360	유상증자	7,888	
2001.06.25	보통주	1,604,600주	135	유상증자	8,023	
2001.07.28	보통주	1,884,600주	1,400	유상증자	9,423	
2001.07.30	보통주	3,764,600주	9,400	유상증자	18,823	
2001.08.03	보통주	4,000,000주	1,177	유상증자	20,000	
2001.10.19	보통주	6,000,000주	10,000	유상증자	30,000	
2002.09.28	보통주	12,000,000주	30,000	유상증자	60,000	
2004.06.28	보통주	14,000,000주	10,000	유상증자	70,000	
2007.10.01	보통주	25,800,000주	59,000	유상증자	129,000	
2011.03.23	보통주	31,800,000주	30,000	유상증자	159,000	

2-9. 대주주

(2011년 5월 31일 현재)

(단위 : 주, %)

주 주 명	소유주식수	소유비율
AXA.S.A	29,933,074	94.13

2-10. 주식소유현황

(2011년 5월 31일 현재)

(단위 : 주, %)

구 분	주 주 수		소유주식수	
		비율		비율
정부 및 정부관리기업체	0	0.00	0	0.00
은 행	0	0.00	0	0.00
보 험 회 사	0	0.00	0	0.00
증 권 회 사	0	0.00	0	0.00
투자신탁회사	0	0.00	0	0.00
기 타 법 인	4	2.68	277,529	0.87
개인 및 기타	144	96.65	1,589,397	5.00
외국인(법인)	1	0.67	29,933,074	94.13
계	149	100.00	31,800,000	100.00

2-11. 계약자 배당

해당사항없음

2-12. 주주 배당

해당사항없음

2-13. 주식매수선택권 부여내용

해당사항없음

3. 경영실적

3-1. 경영실적 개요

(단위: 백만원)

구 분	FY2010	FY2009
원 수 보 험 료	563,323	563,994
원 수 보 험 금	464,704	430,143
순 사 업 비	110,073	108,986
장기저축성보험환급금	69	18
총 자 산	539,008	488,851
보험계약준비금	347,437	328,091
당 기 순 손 익	-23,600	-4,843

3-2. 손익발생원천별 실적

(단위 : 백만원)

구 분		FY2010	FY2009	증 감
보험부문	보험영업손익	-22,939	13,556	-36,495
	(보험수익)	647,482	681,090	-33,608
	(보험비용)	670,421	667,533	2,888
투자부문	투자영업손익	17,797	17,899	-102
	(투자영업수익)	18,091	18,217	-126
	(투자영업비용)	294	317	-23
책임준비금전입액(△)		15,964	33,952	-17,988
비상위험준비금전입액(△)		3,383	3,268	115
영업손익		-24,489	-5,765	-18,724
기타부문	기타손익	1,354	437	918
	(기타수익)	1,867	452	1,416
	(기타비용)	513	15	498
특별계정부문	특별계정손익	0	0	0
	(특별계정수익)	0	0	0
	(특별계정비용)	0	0	0
법인세비용차감전순이익 (또는 법인세비용차감전 순손실)		-23,134	-5,328	-17,806
법인세비용		466	-486	952
당기순손익		-23,600	-4,843	-18,757

주) 특별계정은 퇴직보험, 퇴직연금 특별계정임.

4. 재무에 관한 사항

4-1. 재무상황 개요

1) 일반계정

(단위 : 백만원,%)

구 분	FY2010		FY2009		
		구성비		구성비	
자 산	현금 및 예치금	12,456	2.31	20,966	4.29
	단기매매증권	141,741	26.30	59,675	12.21
	매도가능증권	226,152	41.96	238,566	48.80
	만기보유증권	30,000	5.57	40,000	8.18
	지분법적용투자주식	0	0.00	0	0.00
	대출채권	12,866	2.39	13,231	2.71
	고정자산	10,793	2.00	8,888	1.82
	기타자산	105,000	19.48	107,526	22.00
	특별계정자산	0	0.00	0	0.00
자산총계	539,008	100.00	488,851	100.00	
부 채	책임준비금	330,413	61.30	314,449	67.58
	비상위험준비금	17,025	3.16	13,642	2.93
	차입부채	0	0.00	0	0.00
	기타부채	67,190	12.47	56,649	12.18
	부채총계	414,627	76.92	384,740	82.69
자 본	자본총계	124,380	23.08	104,111	22.38
부채 및 자본 총계		539,008	100.00	488,851	100.00

주1) 잔액기준

2) 특별계정

해당사항없음

4-2. 대출금운용

1) 대출금운용 방침

대출금운용은 안정성 위주로 선별적으로 하고 있으며, 현재 대출운용은 임직원에 대한 복리후생 차원의 대출만 시행하고 있습니다.

① 관리정책

임직원의 복리후생을 증진시키고, 동시에 회사 재산운용의 안정성, 수익성 및 유동성이 침해되지 않도록 함

② 담보물

모든 대출금은 담보(부동산,보증보험,퇴직금 등)를 설정하고 있으며, 부동산담보대출은 정부정책에 의한 지역별 담보설정 한도비율을 적용하여 대출가능금액을 산정함

2) 담보별 대출금

(단위 : 백만원, %)

구분	FY2010		FY2009		
		구성비		구성비	
일반계정	콜론	0	0.00	0	0.00
	보험약관	0	0.00	0	0.00
	부동산	199	1.53	259	1.94
	유가증권	0	0.00	0	0.00
	담보계	199	1.53	259	1.94
	신용	530	4.09	593	4.45
	어음할인	0	0.00	0	0.00
	지급보증	12,234	94.38	12,479	93.61
	기타	0	0.00	0	0.00
소계	12,963	100.00	13,331	100.00	
특별계정	콜론	0	0.00	0	0.00
	보험약관	0	0.00	0	0.00
	부동산	0	0.00	0	0.00
	유가증권	0	0.00	0	0.00
	담보계	0	0.00	0	0.00
	신용	0	0.00	0	0.00
	어음할인	0	0.00	0	0.00
	지급보증	0	0.00	0	0.00
	기타	0	0.00	0	0.00
소계	0	0.00	0	0.00	
합계	12,963	100.00	13,331	100.00	

주 1) 잔액기준

2) 특별계정은 퇴직보험특별계정에 한함

3) 업종별 대출금

해당사항없음

4) 용도별 대출금

(단위 : 백만원, %)

구 분	FY2010		FY2009	
		구성비		구성비
개 인 대 출	12,963	100.00	13,331	100.00
기 업 대 출	0	0.00	0	0.00
중소기업	0	0	0.00	0.00
대 기 업	0	0	0.00	0.00
합 계	12,963	100.00	13,331	100.00

주1) 대손충당금 및 현재가치할인차금 차감전 금액 기준임

주2) 특별계정은 퇴직보험, 퇴직연금특별계정임.

5) 계정별 대출금

(단위 : 백만원, %)

구 분	FY2010		FY2009	
		구성비		구성비
일 반 계 정	12,963	100.00	13,331	100.00
특별계정(퇴직보험)	0	0.00	0	0.00

4-3. 유가증권투자 및 평가손익

(단위 : 백만원)

구 분		공정가액 1)	평가손익
일 반	단기 매매 증권	주 식	0
		채 권	0
		수 익 증 권	131,705
		해외유가증권	0
		신종유가증권	0
		기타유가증권	10,036
계 정	매도 가능 증권	주 식	0
		출 자 금	0
		채 권	225,153
		수 익 증 권	999
		해외유가증권	0
		신종유가증권	0
	기타유가증권	0	

	만기 보유 증권	채 권	30,000	0
		수 익 증 권	0	0
		해외유가증권	0	0
		신종유가증권	0	0
		기타유가증권	0	0
	지분법적용 투자주식	주 식	0	0
		출 자 금	0	0
소 계		397,893	7,082	
특 별 계 정	주 식	0	0	
	채 권	0	0	
	수 익 증 권	0	0	
	해외유가증권	0	0	
	기타유가증권	0	0	
	소 계	0	0	
합 계		397,893	7,082	

주 1) 유가증권의 공정가액은 시가평가를 기준으로 하고 있음.

4-4. 부동산 보유현황

해당사항없음

4-5. 보험계약준비금 적립

(단위 : 백만원)

구 분		FY2010	FY2009
일 반 계 정	1. 책 임 준 비 금	330,413	314,449
	지 급 준 비 금	88,299	92,640
	장기저축성보험료적립금	7,429	2,179
	미경과보험료적립금	234,685	287,072
	계약자배당준비금	0	0
	계약자이익배당준비금	0	0
	2. 비 상 위 험 준 비 금	17,024	13,642
소 계		347,437	328,091
특 별 계 정	보험료적립금	0	0
	계약자배당준비금	0	0
	계약자이익배당준비금	0	0
	무배당잉여금	0	0
	소 계	0	0
합 계		347,437	328,091

4-6. 외화자산·부채 현황

1) 형태별 현황

(단위 : 백만원)

구 분		FY2010	FY2009	증 감
자 산	예 치 금	0	0	0
	유 가 증 권	0	0	0
	외 국 환	0	0	0
	부 동 산	0	0	0
	기 타 자 산	1,241	0	1,241
	자 산 총 계	1,241	0	1,241
부 채	차 입 금	0	0	0
	기 타 부 채	1,546	0	1,546
	부 채 총 계	1,546	0	1,546

2) 국가별 주요자산운용 현황

해당사항없음

4-7. 대손상각 및 대손충당금

(단위 : 백만원)

구 분		FY2010	FY2009
대 손 충 당 금		255	310
일 반 계 정	국 내 분	255	310
	국 외 분	0	0
	특 별 계 정	0	0
대 손 상 각 액		0	46
일 반 계 정	국 내 분	0	46
	국 외 분	0	0
	특 별 계 정	0	0

주) 특별계정은 퇴직보험특별계정에 한함.

4-8. 부실대출 현황

1) 부실대출 현황

(단위 : 백만원)

구분	FY2010	FY2009
총 대출	12,963	13,331
일반계정	12,963	13,331
특별계정	0	0
부실대출	0	0
일반계정	0	0
특별계정	0	0

주 1) 부실대출은 고정, 회수의문 및 추정손실 분류대출의 합계임

2) 특별계정은 퇴직보험 특별계정에 한함.

2) 신규발생 법정관리업체 등의 현황

해당사항없음

4-9. 보험계약 현황

(단위 : 건, 백만원, %)

구분	FY2010				FY2009				
	건수		원수보험료		건수		원수보험료		
		구성비		구성비		구성비		구성비	
일반계정	화재	1	0.00	86	0.02	1	0.00	105	0.02
	해상	0	0.00	0	0.00	0	0.00	0	0.00
	자동차	1,790,448	84.17	508,109	90.20	1,924,113	87.69	521,888	92.53
	보증	0	0.00	0	0.00	0	0.00	0	0.00
	특종	248,456	11.68	39,038	6.93	225,600	10.28	35,933	6.37
	장기	88,219	4.15	16,089	2.86	44,457	2.03	6,068	1.08
	개인연금	0	0.00	0	0.00	0	0.00	0	0.00
일반계정계	2,127,124	100.00	563,322	100.00	2,194,171	100.00	563,994	100.00	
특별계정계	0	0.00	0	0.00	0	0.00	0	0.00	
합계	2,127,124	100.00	563,322	100.00	2,194,171	100.00	563,994	100.00	

주) 특별계정은 퇴직보험, 퇴직연금 특별계정임.

4-10. 재보험 현황

1) 국내재보험 거래현황

(단위 : 백만원)

구분		FY2010	FY2009	전년대비 증감액	
국 내	수재	수입보험료	2	2	0
		지급수수료	1	1	0
		지급보험금	204	145	59
		수지차액(A)	-203	-144	-59
	출재	지급보험료	31,723	36,539	-4,816
		수입수수료	4,930	7,863	-2,933
		수입보험금	28,551	37,473	-8,922
		수지차액(B)	1,758	8,797	-7,039
순수지차액(A+B)		1,555	8,653	-7,098	

2) 국외재보험 거래현황

(단위 : 백만원)

구분		FY2010	FY2009	전년대비 증감액	
국 외	수재	수입보험료	0	0	0
		지급수수료	0	0	0
		지급보험금	0	0	0
		수지차액(A)	0	0	0
	출재	지급보험료	65,957	83,145	-17,188
		수입수수료	9,970	16,463	-6,493
		수입보험금	61,893	73,884	-11,991
		수지차액(B)	5,907	7,202	-1,295
순수지차액(A+B)		5,907	7,202	-1,295	

5. 경영지표

5-1. 자본의 적정성

1) B/S 상 자기자본

(단위: 백만원)

구 분	당분기	당분기-1 분기	당분기-2 분기
자본총계	124,380	104,111	104,282
자본금	159,000	129,000	129,000
자본잉여금	56,485	41,114	40,780
이익잉여금	-95,953	-72,352	-67,912
자본조정	0	0	0
기타포괄손익누계액	4,848	6,349	2,414

2) 지급여력비율 내용 및 산출방법 개요

(단위: 백만원, %)

구 분	당분기	당분기-1 분기	당분기-2 분기
지급여력비율(A/B)	172.41	122.40	130.30
지급여력금액(A)	133,756	95,985	101,142
지급여력기준금액(B)	77,580	78,422	77,623
보험위험액	77,436	78,311	77,542
자산운용위험액	143	111	81

주) 당분기(2011년 3월말) 위험기준지급여력비율(RBC)은 186.88%입니다.

3) 최근 3개 사업년도 동안의 주요 변동 원인

2011년 3월 450억원 증자로 인해 지급여력금액이 증가, 이로 인해 지급여력비율이 전년 대비 23.33%p 상승했습니다.

(단위 : 백만원, %)

구 분	FY2010	FY2009	FY2008
지급여력비율(A/B)	172.41	149.08	163.09
지급여력금액(A)	133,756	110,946	107,776
지급여력기준금액(B)	77,580	74,421	66,083
보험위험액	77,436	74,378	72,389
자산운용위험액	143	44	0

5-2. 자산건전성 지표

1) 부실자산비율

(단위 : 백만원, %, %P)

구 분	FY2010	FY2009	증감
가중부실자산(A)	17	15	2
자산건전성 분류대상자산(B)	440,749	392,506	48,243
비율(A/B)	0.00	0.00	0.00

2) 위험가중자산

(단위 : 백만원, %, %P)

구 분	FY2010	FY2009	증감
위험가중자산(A)	235,155	203,146	32,009
총자산(B)	529,435	485,807	43,628
비율(A/B)	44.42	41.82	2.60

5-3. 수익성 지표

1) 손해율

(단위 : 백만원, %, %P)

구 분	FY2010	FY2009	증감
발생손해액(A)	363,538	300,456	63,082
경과보험료(B)	437,297	392,182	45,115
손해율(A/B)	83.13	76.61	6.52

2) 사업비율

(단위 : 백만원, %, %P)

구 분	FY2010	FY2009	증감
순사업비(A)	110,073	108,986	1,087
보유보험료(B)	442,081	421,167	20,914
사업비율(A/B)	24.90	25.88	-0.98

3) 운용자산이익율

(단위 : 백만원, %, %P)

구 분	FY2010	FY2009	증감
투자영업손익(A)	17,795	17,902	-107
경과운용자산(B)	388,929	346,856	42,073
운용자산이익율(A/B)	4.58	5.16	-0.58

4) ROA(Return on Assets)

(단위 : %, %P)

구 분	FY2010	FY2009	증감
ROA	-4.63	-1.02	-3.61

5) ROE(Return on Equity)

(단위 : %, %P)

구 분	FY2010	FY2009	증감
ROE	-20.66	-4.61	-16.05

5-4. 유동성 지표

1) 유동성비율

(단위 : 백만원, %, %P)

구 분	FY2010	FY2009	증감
유동성자산(A)	184,063	125,428	58,635
평균지급보험금(B)	110,923	102,581	8,342
유동성비율(A/B)	165.94	122.27	43.67

2) 현금수지차비율

(단위 : 백만원, %, %P)

구 분	FY2010	FY2009	증감
현금수지차(A)	-1,116	33,280	-34,396
보유보험료(B)	442,081	421,167	20,914
현금수지차비율(A/B)	-0.25	7.90	-8.15

5-5. 생산성지표

1) 임직원인당 원수보험료

(단위 : 백만원, %, %P)

구 분	FY2010	FY2009	증감
임직원거수보험료(A)	563,323	563,994	-671
평균임직원수(B)	1,431	1,426	5
임직원인당 원수보험료(A/B)	393	395	-2

2) 보험설계사인당 원수보험료

해당사항없음

3) 대리점당 원수보험료

(단위 : 백만원, %, %P)

구 분	FY2010	FY2009	증감
대리점거수보험료(A)	24	11	13
평균대리점수(B)	1	1	-
대리점당 원수보험료(A/B)	24	11	13

5-6. 신용평가등급

해당사항없음

6.

위험관리

6-1. 위험관리 개요

(1) 위험관리정책, 전략 및 절차 등 체제 전반에 관한 사항

가. 정책

시장, 신용, 금리, 보험, 운영리스크 등 중요한 위험의 인식, 측정, 평가, 통제, 모니터링을 통해 회사의 이익이 안정적으로 실현될 수 있도록 지원하고, 중장기적으로는 기업가치가 극대화되도록 자산, 부채 관점에서 종합적으로 위험을 관리하는 포트폴리오 정책을 수립/운영함.

나. 전략

회사 전체의 리스크 수준이 가용자본대비 적정 수준이 유지되도록 통합 리스크 한도를 설정하여 관리하고 과도한 리스크는 제거 및 헤지하고 적정수준의 리스크를 부담하여 리스크 대비 수익성이 제고되도록 자산/상품 포트폴리오를 모니터링하고 관리함.

다. 절차

▶ 위험의 인식

보험회사 경영활동에서 발생할 수 있는 위험을 보험위험, 금리위험, 신용위험, 시장 위험, 유동성 위험, 운영 위험 등으로 분류하여 관리하고 있음.

▶ 위험의 측정/평가

보험, 금리, 신용, 시장, 운영리스크를 중요한 리스크로 인식하고 금융감독원의 위험기준지급여력 산출방식을 인용하여 회사의 리스크량을 측정 및 관리하고 있음. 유동성리스크는 현금수지차비율 및 유동성비율을 관리기준으로 설정하여 유동성 리스크의 적정 수준 여부를 정기적으로 측정 및 모니터링하고 있음.

▶ 위험의 통제

회사의 리스크를 회피, 수용, 전가, 경감을 위하여 적정 수준의 리스크 한도를 설정하고, 이의 초과여부를 상시 모니터링하고 필요한 경우 한도를 조정하거나 비상계획(contingency plan)을 수립하여 운영함. 또한 회사의 중요한 의사결정사항에 대하여는 리스크관리 전담부서가 사전에 검토하여 바르고 빠른 의사결정을 지원하고 있음.

▶ **위험의 모니터링/보고**

회사의 리스크를 적정 수준으로 유지하고 회사경영에 부정적 영향을 미칠 수 있는 각종 리스크 요인을 월별, 분기별로 상시 모니터링하고 있고 분기 1 회 이상 리스크 관리위원회를 개최하여 모니터링 결과에 대해 보고하고 있음.

(2) **내부 자본적정성 평가 및 관리절차에 관한 사항**

▶ 회사는 2009.4 월부터 감독기관에서 규정하고 있는 위험기준지급여력비율을 산출하고 있으며 위험기준지급여력비율은 보험회사 위험기준 자기자본의 건전성을 나타내는 지표로서, 감독당국은 기존의 지급여력비율과 병행하여 산출하도록 지도하고 있음.

▶ 기존 지급여력비율은 투자자산별 내재된 리스크 속성을 구분하지 않고 획일적인 기준을 적용하여 요구자본 산출의 정교성이 부족하였으나 위험기준지급여력비율은 자산운용리스크를 시장, 신용, 금리리스크로 구분함으로써 리스크를 보다 효과적이고 정교하게 측정할 수 있게 되었음. 또한 감독당국에서는 위험기준지급여력비율 100% 이상 유지할 것을 의무화 하고 있음

▶ 위험기준지급여력 산출을 위해 위험을 보험, 금리, 신용, 시장, 운영위험으로 구분하여 산출하고 있으며 회사는 이 방법을 준용하여 위험을 산출하고 포트폴리오 전략 수립시 위험기준지급여력의 영향도를 감안하고 있음.

(3) **이사회(리스크관리위원회) 및 위험관리조직의 구조와 기능**

가. 리스크관리위원회

▶ 구 성 : 위원장(대표이사 사장), 위원 5명(등기이사 5명)

▶ 기 능 : 리스크관리의 기본방침 및 주요정책 수립

리스크 한도 관리 및 대책수립

부담가능한 리스크 수준의 결정

상품별, 거래별 거래한도의 승인

리스크관리 제규정 제정 및 개정 및

기타 리스크관리와 관련하여 필요하다고 인정하는 사항 등

나. 리스크관리전담부서

- ▶ 구 성 : 리스크관리전담부서
- ▶ 기 능 : 리스크관리 중장기 계획 수립 및 실행
 리스크한도의 운영사항 모니터링 및 분석
 리스크관리 현황을 위원회에 정기 보고
 리스크관리규정 및 시행세칙의 운영
 리스크관리시스템의 운영
 리스크관리위원회 업무 보좌 등

다. 리스크관리담당부서

- ▶ 구 성 : 전사 부서
- ▶ 기 능 : 리스크의 사전 파악 및 측정 관리
 설정된 리스크한도 준수
 리스크관리 현황 보고

(4) 위험관리체계구축을 위한 활동

가. 리스크규정 체계

리스크관리 관련 규정은 리스크관리위원회규정, 리스크관리규정, 리스크관리규정 시행세칙(자산운용부문, 보험리스크부문, 비재무리스크부문), 리스크관리규정세부지침(자산운용부문, 보험리스크부문)으로 구성되어 있으며, 리스크관리조직, 리스크관리 전략 및 체제, 부문별 리스크측정·보고 및 통제·한도관리·위기 상황분석 등 리스크관리업무에 관한 전반적인 사항을 규정하여 관리하고 있음.

나. 한도설정 관리

리스크관리규정의 리스크한도관리 관련 조항에 허용한도 설정 시 고려사항, 전담 부서의 입안 및 유관부서 협의 및 리스크관리위원회의 심의 등을 규정화하여 운영하고 있으며, 매년 연간 사업계획 및 자산운용계획의 반영 및 리스크간 분산효과를 고려한 리스크허용한도기준을 수립하여 정기적으로 분석, 보고하여 자본적정성을 관리하고 있음.

다. 리스크 측정 및 관리

금융감독원의 위험기준지급여력을 산출하는 방법을 인용하여 매월 보험, 금리, 시장, 신용, 운영리스크를 산출하고 있으며 운영리스크의 경우 당사 고유의 체크리스트 및 Loss Data Collection system을 활용하여 관리하고 있음.

6-2. 보험위험 관리

6-2-1. 일반손해보험

(1) 개념 및 익스포져 현황

가. 개념

보험위험이란 보험회사의 고유 업무인 보험계약의 인수 및 보험금 지급과 관련하여 발생하는 위험으로 보험가격위험과 준비금위험으로 구분함.

보험가격위험이란 보험계약자에게 받은 보험료와 실제 지급된 보험금간의 차이 등으로 인한 손실발생 가능성이며, 준비금위험이란 지급준비금과 미래의 실제 보험금지급액의 차이로 인한 손실발생 가능성으로 일반손해보험을 대상으로 측정함.

나. 익스포져 현황

① 보험가격위험

(단위:백만원)

구분	보유보험료			
	원수(A)	수재(B)	출재(C)	계(A+B-C)
화재 도난보험	86	0	10	76
기술 종합보험	-2	0	-2	0
기타일반보험	37,962	2	34	37,928
자동차보험	485,624	0	97,334	388,290
보증보험	0	0	0	0
합계(당기)	523,670	2	97,376	426,294
당분기-1 분기	533,372	2	98,986	434,388
당분기-2 분기	537,154	4	105,044	432,114

② 지급준비금위험

(단위:백만원)

구분	지급준비금			
	원수(A)	수재(B)	출재(C)	계(A+B-C)
화재 도난보험	0	0	0	0
기술 종합보험	8	0	6	2
기타일반보험	4,575	99	133	4,542
자동차보험	92,225	0	10,537	81,688
보증보험	0	0	0	0
합계(당기)	96,808	99	10,676	86,232
당분기-1 분기	94,287	139	15,577	78,849
당분기-2 분기	97,068	156	14,724	82,500

(2) 측정(인식) 및 관리방법

가. 보험위험의 측정

보험위험의 측정은 표준모형(보험업감독규정 제 7-2 조 4 항)을 이용하며 보험가격 위험과 준비금위험으로 구분하여 산출하며, 두 위험은 상호 독립이라는 가정하에 분산 효과를 고려하여 보험위험을 산출함. 보험가격위험은 보험상품 구분별 보유보험료에 위험계수를 곱하여 산출하고 준비금위험은 일반손해보험의 보험상품 구분별 보유지급 준비금에 위험계수를 곱하여 산출함.

나. 보험위험의 관리방법

리스크관리전담부서는 보험가격위험 및 준비금위험을 매월 산출하여 위험의 수준이 적정한지 모니터링하고 이를 경영진에게 정기적으로 보고함

(3) 가격설정(pricing)의 적정성

상품개발 관련 부서는 신상품 개발과 판매 시 발생 가능한 위험에 대하여 관련부서가 충분히 검토하고 의사결정 할 수 있도록 정해진 절차에 따라 상품개발을 진행하며, 신상품의 예정위험율 및 예정사업비율의 적정성 분석, 손익분석 등의 사전분석 및 평가를 시행하고 기초서류 작성 및 관련계수의 적정성을 선임계리사가 확인하고 있음.

[위험보험료 대비 보험금 비율(위험손해율) 현황]

구분	FY2008	FY2009	FY2010			
			1 분기	2 분기	3 분기	4 분기
일반보험	70.8%	59.0%	52.4%	69.8%	70.6%	69.7%
자동차	104.9%	107.5%	112.6%	116.7%	120.3%	120.8%

(4) 준비금 적립의 적정성

- 감독규정에 근거하여 지급준비금 적정성 평가업무를 수행하고 있으며 외부 독립 계리법인에 의한 2 차 검증 수행하고, 금융감독원에 지급준비금 적정성 검토 보고서를 제출하여 감독기관에 의한 최종 확인을 받고 있음. 지급준비금 적정성 평가를 위한 통계적 방법으로 자동차보험은 PLDM(Paid Loss Development Method) , APM(Average Payment Method) 방법을, 일반보험은 PLDM(Paid Loss Development Method), ILDM(Incurred Loss Development Method) 방법을 적용 하고 있음.

○ 2011년 3월말 현재 보유지급준비금 적립현황

(단위:백만원)

구분	보유지급준비금
일반보험	4,544
자동차보험	81,687
합계	86,231

○ 자동차보험 진전추이 (대인)

▶ Paid Loss Development Method

(단위:백만원)

사고년도	진전년도						
	Year1	Year2	Year3	Year4	Year5	Year6	Year7
2004	60,669	17,035	4,985	3,178	644	377	85
2005	81,678	20,877	8,420	4,371	1,029	788	
2006	75,084	31,194	7,274	3,030	1,238		
2007	91,928	25,396	5,098	4,209			
2008	102,731	26,407	8,788				
2009	112,777	26,463					
2010	106,150						

▶ Incurred Loss Development Method(Paid+OS)

(단위:백만원)

사고년도	진전년도						
	Year1	Year2	Year3	Year4	Year5	Year6	Year7
2004	81,508	2,309	2,708	813	-7	45	-14
2005	103,414	9,299	4,774	87	590	-437	
2006	102,639	14,612	2,541	559	-128		
2007	126,674	3,551	545	422			
2008	152,815	-6,453	-1,108				
2009	147,578	2,405					
2010	141,628						

- 보험회사의 미래 지급보험금 청구에 대비한 준비금의 적정규모는 현재 사고율 추이에 의해 미래 예상보험금을 추정함으로써 산정
- 보험금 지급규모를 올바르게 추정하기 위해서는 현재 회사의 준비적립금 산정시 적용되는 방식인 진전계수추이 등을 활용
- 보험금 지급기준 및 발생손해액 기준으로 손해진전 상태를 감안하여, 현재 적립된 준비금의 적정성을 평가
- 이는 사고년도 이후에 추가로 지급된 보험금 또는 OS 가 없는지를 평가하여 각 사고년도에 대한 최종 추정손실금액(Ultimate Losses)를 통해 적립이 필요한 준비금 규모를 파악

(5) 보험위험의 집중 및 재보험정책

가. 재보험 운영전략 개요

- 매년 종목별(자동차/일반) 재보험 운영전략을 수립하여 리스크관리위원회의 심의, 의결을 거쳐 시행하고 있으며 재보험 운영전략은 회사의 기초자산, 보험위험 정도 및 재보험비용 등을 기준으로 적정성 검토 후 수립함
- 재보험 운영전략에 의해 재보험 거래를 시행하는 것을 원칙으로 하며, 보유한도를 초과하여 계약을 인수하는 경우 리스크관리위원회의 심의를 거쳐 인수여부를 판단하는 프로세스를 구축하고 있음.

나. 재보험사 群별 출재보험료

(단위:백만원)

구 분	① 신용등급 투자적격	②재무건전성 기준충족	③기타 우량 (國營등)	④확인불능	합 계
자동차보험	96,902	432	0	0	97,334
일반보험	10	41	0	0	51

* ①, ②의 기준은 보험업법시행령 제 63 조 제 3 항 제 3 호를 준용

** ①, ②, ③ 중 중복 해당사항이 있는 경우 앞번호가 우선

6-2-2. 장기손해보험

(1) 개념 및 익스포져 현황

가. 개념

보험가격위험이란 보험료 산출시 책정된 예정위험률 및 예정사업비율을 초과하여 손실이 발생할 위험, 즉 보험계약자에게 받은 보험료와 실제 지급된 보험금간의 차이 등으로 인한 손실발생 가능성을 말함.

나. 익스포져 현황

(단위: 백만원)

구분	보유위험보험료			
	원수(A)	수채(B)	출채(C)	계(A+ B-C)
질병보험	0	0	0	0
운전자보험	0	0	0	0
기타장기손해보험	6,756	0	303	6,453
합계(당기)	6,756	0	303	6,453
당분기-1 분기	5,999	0	309	5,690
당분기-2 분기	4,673	0	275	4,398

(2) 측정(인식) 및 관리방법

가. 보험위험의 측정

표준모형(보험업감독규정 제 7-2 조 4 항)을 이용하며 보유위험보험료에 위험계수를 곱하여 산출함.

나. 보험위험의 관리방법

리스크관리전담부서는 보험가격위험 및 준비금위험을 매일 산출하여 위험의 수준이 적정한지 모니터링하고 이를 경영진에게 정기적으로 보고함

(3) 가격설정(pricing)의 적정성

상품개발 관련 부서는 신상품 개발과 판매 시 발생 가능한 위험에 대하여 관련부서가 충분히 검토하고 의사결정 할 수 있도록 정해진 절차에 따라 상품개발을 진행하며, 신상품의 예정위험율 및 예정사업비율의 적정성 분석, 손익분석 등의 사전분석 및 평가를 시행하고 기초서류 작성 및 관련계수의 적정성을 선임계리사가 확인하고 있음.

[위험보험료 대비 보험금 비율(위험손해율) 현황]

구분	FY2008	FY2009	FY2010			
			1 분기	2 분기	3 분기	4 분기
장기손해보험	103.7%	108.4%	84.4%	74.3%	73.5%	46.9%

(4) 위험율, 해지율 변화에 대한 민감도 분석

- 보험계약자에게 향후 지급할 보험금 등에 대비해서 준비금을 적립하고 있으며, 적립한 준비금의 적정성은 보험료 결손제도를 이용하여 검증하고 있음.

보험료결손제도는 보험상품 판매 후 해약률 증가나 위험률 증가 등으로 인하여 향후 보험금 지급을 위해 준비금의 추가 적립이 필요한지를 평가하는 제도이며 보험료결손이 신계약비추가상각액보다 큰 경우에는 계약자이익 배당준비금을 보험료적립금으로 대체하고, 계약자이익배당준비금이 없거나 부족한 경우에는 부족한 금액만큼 보험료적립금을 추가적으로 적립하게 되어 있음.

당사는 보험료결손제도에 의거하여 준비금의 적정성을 검증한 결과 2010년 3월말 현재 보험료 결손이 발생하지 않았음.

- 보험료 결손 계산에 적용된 경험률 및 산출근거

구분	산출근거
할인률	직전 3년간 운용자산 이익률 및 직전 1년간 무위험자산(3년 만기 국고채) 수익율
사업비율	직전 1년간 보험상품별 당기 예정사업비 대비 실제사업비의 비율
보험금지급율	보험상품, 위험별 특성으로 직전 3년간 기준 위험보험료 대비 지급보험금 등의 손해율
유지율	보험상품별 직전 3년간 기준으로 모집보험료 대비 회차별 유지보험료의 비율 (종목별 특성 감안한 각 회차별 유지율 적용)

- 2011년 3월말 현재 보험계약유형별 보험계약금액, 예정이율, 보험료결손(잉여)의 계산 및 회계처리 내역

(단위:백만원)

구분	보험계약금액	보험료결손 (보험료잉여)	보험계약별 결손배분액
장기유배당	0	0	0
장기무배당	1,511	(9,297)	0
개인연금			
합계	1,511	(9,297)	0

주) 보험료결손의 음(-)의 값은 보험료잉여를 말함

(5) 보험위험의 집중 및 재보험정책

가. 재보험 운영전략 개요

- 매년 종목별(장기/자동차/일반) 재보험 운영전략을 수립하여 리스크관리위원회의 심의, 의결을 거쳐 시행하고 있으며 재보험 운영전략은 회사의 기초자산, 보험위험 정도 및 재보험비용 등을 기준으로 적정성 검토 후 수립함
- 재보험 운영전략에 의해 재보험 거래를 시행하는 것을 원칙으로 하며, 보유한도를 초과하여 계약을 인수하는 경우 리스크관리위원회의 심의를 거쳐 인수여부를 판단하는 프로세스를 구축하고 있음.

나. 재보험사 群별 출재보험료

(단위:백만원)

구 분	① 신용등급 투자적격	②재무건전성 기준충족	③기타 우량 (國營등)	④확인불능	합 계
금액(비중)	303	0	0	0	303

* ①, ②의 기준은 보험업법시행령 제 63 조 제 3 항 제 3 호를 준용

** ①, ②, ③ 중 중복 해당사항이 있는 경우 앞번호가 우선

6-3. 금리위험 관리

(1) 개념 및 익스포져 현황

가. 개념

금리위험이란 미래 시장금리 변동 및 자산과 부채의 만기구조 차이로 인해 발생하는 경제적 손실위험으로 회사의 순자산가치가 감소할 위험을 말함.

나. 익스포져 현황

(단위:백만원)

구분	당분기	당분기-1 분기	당분기-2 분기
가. 금리부부채	1,484	866	510
I.금리확정형	1,484	866	510
II.금리연동형	0	0	0
나 금리부자산	1,796	823	544
I. 예치금	1,796	823	544
II.매도가능증권	0	0	0
III.만기보유증권	0	0	0
IV.대출채권	0	0	0
합계(가+ 나)	3,280	1,689	1,054

○ 부채 익스포져는 보험료적립금(감독규정 7-69 조 제 1 항)에서 해약공제액을 차감한 금액으로 정의하며 자산 익스포져는 이자를 수취하는 자산을 말하며, 단기매매증권, 이자 없이 수수료만 수취하는 자산, 자산건전성 분류기준상 고정이하 자산 및 미수 수익은 금리부 자산에서 제외함.

(2) 측정(인식) 및 관리방법

가. 측정방법

금리위험의 측정은 위험기준 자기자본제도의 표준모형(보험업감독규정 제 7-2 조 4 항)을 이용하며 금리변동에 따른 순자산가치(자산-부채) 변화를 나타내는 금리민감도를 이용 하여 향후 1 년간 예상되는 금리변동폭을 감안한 순자산가치의 하락을 금리위험으로 인식함.

나. 관리방법

월별로 금리위험 데이터를 유형별로 집계하여 관리 및 점검하며 해당시점의 금리 수준을 점검하고, 금리위험 한도를 리스크관리전략, 경영계획, 자산운용계획 등을 감안하여 설정하고, 정기적인 산출.분석을 수행하고 있음.

(3) 금리민감도

일반적으로 금리 상승시 자산 및 부채의 가치와 듀레이션은 감소하며, 금리 하락시 자산 및 부채의 가치와 듀레이션은 증가함.

가. 잔존만기(금리개정주기)별 자산/부채 익스포져 현황

(단위: 백만원)

구분	1년 이하	1년 초과 3년 이하	3년 초과	합계
금리부자산(a)	1,796	0	0	1,796
금리부부채(b)	0	0	1,484	1,484
갭(a-b)	1,796	0	-1,484	312

주) RBC 기준이며, 금리확정형의 경우 잔존만기를 개정주기로 함

나, 최저보증이율별 금리연동형 부채 현황

해당사항없음

6-4. 신용위험 관리

(1) 개념 및 익스포져 현황

가. 개념

신용위험이란 채무자의 부도, 거래상대방의 채무불이행, 차주의 신용 악화 등으로 보유자산의 원금 또는 이자의 상환을 받을 수 없어 손실을 입을 위험을 말함.

나. 익스포져 현황

신용위험의 대상자산은 거래상대방의 채무불이행 등에 의해 가치 또는 손익이 변화하는 예금, 대출채권, 매도가능증권, 만기보유증권, 부동산 및 기타자산(비운용자산) 등을 포함함.

(단위: 백만원)

구분		당분기	당분기-1 분기	당분기-2 분기
I. 대차대조표 자산	현금과 예치금	12,456	21,843	21,586
	대출채권	12,963	13,216	13,258
	유가증권	256,152	268,452	269,800
	부동산	0	0	0
	비운용자산	75,449	85,027	73,820
II. 장외파생금융거래		0	0	0
III. 재보험거래		58,642	65,467	68,519
합계 (I + II + III)		415,663	454,005	446,983

다. 신용보강후 익스포져 현황

채권, 대출 등의 신용위험은 신용등급별 위험계수를 적용하여 산출하나, 담보제공, 보증 또는 상계의 방법으로 신용위험을 경감하는 경우 그 효과를 인정함.

(단위: 백만원)

구분	익스포져 (a)	상계 (b)	신용보강수단(C)			신용보강후 익스포져 (a-b-c)
			담보	보증	기타	
I. 대차대조표 자산	현금과 예치금	12,456	0	0	0	12,456
	대출채권	12,963	0	0	12,234	729
	유가증권	256,152	0	0	0	256,152
	부동산	0	0	0	0	0
	비운용자산	75,449	0	0	0	75,449
II. 장외파생금융거래		0	0	0	0	0
III. 재보험거래		58,642	0	0	0	58,642
합계 (I + II + III)		415,663	0	0	0	415,663

(2) 측정(인식) 및 관리방법

가. 측정방법

신용위험의 측정은 위험기준 자기자본제도의 표준모형(보험업감독규정 제 7-2 조 4 항)을 이용하며 적격외부신용평가기관은 국내등급의 경우 한국기업평가, 한국신용평가, 한국신용정보 3 개 회사를 사용하고, 해외등급은 S&P, Moody's, A.M.Best 등 공신력 있는 신용평가회사를 사용하여 보수적인 관점에서 신용평가회사의 신용등급 중 가장 최저 등급을 적용하여 산출함.

나. 관리방법

월별로 신용위험 대상자산의 데이터를 유형별로 집적하여 관리 및 점검하며, 신용편중 위험관리를 위해 익스포져 및 신용위험 한도를 설정하여 관리함.

(3) 연체 대출 및 관리 현황

(단위: 백만원, %)

구분	전체금액(a)			연체금액 (b)			연체율 (b/a)		
	가계	기업	계	가계	기업	계	가계	기업	계
보험약관대출금	0	0	0	0	0	0	0.00	0.00	0.00
유가증권대출금	0	0	0	0	0	0	0.00	0.00	0.00
부동산담보대출금	199	0	199	0	0	0	0.00	0.00	0.00
신용대출금	530	0	530	0	0	0	0.00	0.00	0.00
기타대출금	12,234	0	12,234	0	0	0	0.00	0.00	0.00
합계(당기)	12,963	0	12,963	0	0	0	0.00	0.00	0.00
당분기-1 분기	12,983	0	12,983	0	0	0	0.00	0.00	0.00
당분기-2 분기	13,048	0	13,048	0	0	0	0.00	0.00	0.00

(4) 신용등급별 익스포져 현황

(단위: 백만원)

구분	신용등급별 익스포져							
	무위험	AAA	AA+ ~AA-	A+ ~A-	BBB+ ~BBB-	BBB- 미만	기타	무등급
채 권	70,089	164,569	21,494	0	0	0	0	0
대출채권	0	0	12,234	0	0	0	729	0
장외파생	0	0	0	0	0	0	0	0
재보험거래	0	38,962	19,564	0	0	0	0	117
비운용자산	599	6,359	17	0	0	0	68,403	71
합계(당기)	70,688	209,890	53,308	0	0	0	69,132	188
당분기-1 분기	61,532	248,000	34,519	0	0	0	88,079	31
당분기-2 분기	61,759	247,353	32,916	0	0	0	83,234	135

(5) 파생상품 거래상대방 신용리스크 익스포져 현황

해당사항없음

(6) 재보험거래 거래상대방 신용리스크 익스포져

당사는 재보험자 선택시 재보험자의 안정성 즉, 재보험금 등의 지급기일이 도래했을 때 재보험자의 이행능력 유무를 평가하여 재보험 거래를 하며, 엄격한 내부검토를 통해 신용등급 A 이상 또는 이에 상응하는 등급 이상의 투자적격 등급을 부여 받은 우량 보험회사를 재보험자로 거래하고 있음.

(단위:백만원)

구 분		① 신용등급 투자적격	②재무건전성 기준충족	③기타 우량 (國營등)	④확인불능*	합 계
국내	재보험미수금	0	0	0	0	0
	출재미경과보험료	0	0	0	0	0
	출재지급준비금	0	0	0	0	0
해외	재보험미수금	5,262	0	0	0	5,262
	출재미경과보험료	47,870	0	0	0	47,870
	출재지급준비금	10,772	0	0	0	10,772

6-5. 시장위험 관리

(1) 개념 및 익스포져 현황

가. 개념

시장위험이란 주가, 금리, 환율 등 시장가격 변동으로 인한 포트폴리오의 가치가 변동함으로써 발생할 수 있는 손실의 위험을 말함.

위험요인	대상자산	시장위험량
주가	주식	주가 하락에 의한 보유주식 현재가치 감소분
금리	채권	금리 상승에 의한 보유채권 현재가치 감소분
환율	외화표시 자산부채	환율변동에 의한 외화순자산의 원화환산시 현재가치 감소분

나. 익스포져 현황

(단위: 백만원)

구 분		당분기	당분기-1 분기	당분기-2 분기
일반시장위험 대상 익스포져	주식 포지션	0	0	0
	금리 포지션	141,741	77,500	88,283
	외환 포지션	349	5,063	19
	상품 포지션	0	0	0
	합 계	142,090	82,563	88,302

(2) 측정(인식) 및 관리방법

가. 측정방법

시장위험량의 측정은 위험기준 자기자본제도의 표준 모형(보험업감독규정 제 7-2 조 4 항)을 이용하며, 대상자산은 단기매매증권, 매매목적파생상품 및 외화표시 자산 부채임. 또한 금리, 주가, 환율 등 위험요인의 상관관계 및 포트폴리오 분산효과를 고려하여 Delta-Normal 방법을 활용한 시장 VaR 를 산출하여 관리함.

나. 관리방법

일별로 유가증권관리시스템 데이터를 유형별로 집적하여 시장위험관리 DB 로 적재하고 시장위험관리시스템을 통해 시장리스크량을 측정 및 관리하고, 시장위험 투자한도, 시장 VaR 한도, 손실한도 등을 설정 및 관리함.

다. 금리 등 위험요인에 대한 민감도 분석

2011 년 3 월말 현재 단기성 채권형수익증권을 보유하고 있으며 수익증권의 기초자산의 대부분이 정기예금으로 구성되어 있어 시장금리 변동에 자산가치 하락의 위험이 거의 없다고 할 수 있음.

또한 환율의 변동에 따른 손익 민감도를 분석하면 환율 10% 상승시 356 백만원 외화 환산손실이 발생하고 환율 10% 하락시 199 백만원 외화환산이익이 발생함.

(단위:백만원)

구분		손익영향	자본영향
이자율변동	금리 100bp 상승	0	0
	금리 100bp 하락	0	0
환율변동	환율 10% 상승	-356	-356
	환율 10% 하락	199	199

6-6. 유동성위험 관리

(1) 개념 및 익스포져 현황

가. 개념

유동성위험이란 자금의 조달, 운용 기간의 불일치 또는 예기치 않은 자금의 유출 등으로 일시적 자금부족 사태가 발생하거나, 자금부족 해소를 위한 고금리 자금의 조달, 보유 유가증권의 불리한 매각 등으로 손실을 입게 될 위험을 말함.

나. 유동성 갭 현황(익스포져 현황)

○ 현금수지차(2011.3 월말) (단위:백만원, %)

구분	당분기말
현금수지차(A)	-1,117
보험영업수지차	-14,546
보험영업외수지차	18,530
보험미수금증가액	37
보험미지급금증가액	32
보유보험료(B)	442,081
현금수지차비율(A/B)	-0.25

○ 유동성비율(2011.3 월말) (단위:백만원, %)

구분	유동성자산(A)	유동성부채(B)	비율(A/B)
유동성비율	184,063	110,923	165.94

(2) 인식 및 관리방법

- 당사는 현금수지차 및 유동성 비율을 통해 유동성위험을 관리하고 있으며 현금수지차비율은 보유보험료 대비 보험영업과 보험영업 외의 현금수지차의 비율로 보험회사의 현금흐름 수지차의 적정성을 평가하는 지표이며, 유동성비율이란 만기 3 개월 미만 유동자산대비 직전 3 개월 지급보험금의 비율로 유동 자산 보유규모의 적정성을 평가하는 지표로 유동성비율을 안정적 수준으로 관리하고 있음.
- 또한 급격한 보험금지급 상황을 대비하기 위하여 자산의 유동화 가능 정도에 따라 구분하고 예금을 포함한 단기자금 및 단기/시장성 높은 유가증권을 포함한 유동성잔고를 일별로 관리하고 있으며 극단적인 Stress 상황에서 발생할 수 있는 단기 지급불능을 대비하기 위해 주요 은행과의 당좌차월 약정 및 유가증권 담보콜 계약 등을 통해 일시적이고 급격한 유동자산의 부족에 대비하고 있음.

6-7. 운영위험 관리

(1) 개념

운영위험이란 부적절하거나 잘못된 내부의 절차, 인력 및 시스템 또는 외부의 사건으로 인하여 발생할 수 있는 손실 위험을 말함.

(2) 인식 및 관리방법

- 회사운영상의 경영전략, 업무 및 영업활동, 법률이나 감독규정의 개정, 대외적인 여론 악화 등의 이유로 회사에 부정적인 영향을 미치는 경영전반의 위험으로서, 고객과 주주의 이익에 부정적인 영향을 미칠 수 있는 전략, 운영, 법규, 평판리스크로 구분하여 관리함.

구분	관리대상 범위	관리 방법
전략 리스크	적절한 영업기획, 의사결정, 자원배분 등을 수행하지 못하거나 새로운 환경에 부적응으로 인해 수익 및 자본에 악영향을 초래할 수 있는 가능성	의사결정과정의 리스크를 최소화할 수 있도록 다양한 의견반영과 업무협의 과정을 거쳐 효율적인 전략을 추진하며, 경영계획에 대한 주기적인 이행사항 점검, 내·외부 환경변화에 대한 적절한 대응체계를 수립함
운영 리스크	직원의 업무상 발생하는 내부사취, 외부사취, 업무마비, 시스템 장애 등으로 인한 잠재적 손실 가능성	업무상의 부정방지 및 전산시스템 운영과 관련된 내부통제기준 등을 수립하고 사내교육을 통한 일상감시업무 등을 시행함
법규 리스크	법률, 감독당국의 규정 및 윤리적 기준 등을 위반한 경우에 발생하는 손실	자산운용, 영업, 보상, 회계처리 과정 등에서 발생할 수 있는 법률적 문제에 대해 해당 법률의 면밀한 검토와 주무부서의 자문을 통해 법률적 문제발생을 최소화함
평판 리스크	경영부진, 금융사고, 사회적 물의 야기 등으로 인해 고객, 주주 등 외부의 여론이 악화되어 발생하는 경제적 손실	고객과의 분쟁, 민원에 대한 효율적 대응지침을 수립하고, 민원사무를 총괄하는 조직과 대응창구를 운영하며, 회사와 관련된 주요 이슈사항 및 정보 등을 실시간으로 수집, 분석하는 등 회사에 대한 부정적 평판의 확산을 방지함

- 이와 함께 매 월 내부(외부)부정 위험, 고용관행과 직장 내 안전과 관련된 위험, 고객과 영업관행에서 발생하는 위험, 실물자산에 대한 손상 위험, 영업중단과 관련된 IT 시스템 장애 위험, 업무처리 프로세스의 실패에서 비롯되는 위험 및 내, 외부 경영환경과 관련된 위험 등의 손실자료들을 취합, 관리하여 중요 손실 건에 대해서는 해당 부서와 함께 재발방지를 위한 방안을 검토하며 월, 분기별로 관리하고 리스크관리 위원회에 보고하고 있음.
- 운영위험액은 위험기준 자기자본제도의 표준 모형을 이용하며 산출하며 직전 1년간 수입보험료의 1%를 운영위험으로 보고 있음.

7. 기타 경영현황

7-1. 자회사 경영실적

해당사항없음

7-2. 타금융기관과의 거래내역

(단위 : 백만원)

구 분	조 달		운 용		비 고 2)
	과 목	금 액	과 목	금 액	
타보험사					
소 계					
은행			정기예금(국민은행)	10,000	
			정기예금(하나은행)	200	
소 계				10,200	
기타금융기관1)			수익증권(대우증권)	121,967	
			수익증권(동부증권)	10,009	
			수익증권(산은증권)	999	
			기타증권(우리증권)	10,036	
소 계				143,011	
합 계				153,211	

주 1) 기타 금융기관은 타보험사 및 은행을 제외한 제2금융권 및 외국금융기관을 말함.

2) 타금융기관과 특별한 거래약정이 있는 경우 기재할 것.

7-3. 내부통제

1) 감사(위원회), 준법감시인 등 내부통제기구현황과 변동사항

- ▶ 감사위원회
 - 감사 위원장: 유태호 (2009년10월8일 선임)
 - 감사 위원: 김병채 (2009년10월8일 선임)
 - 감사 위원: 성주호 (2009년10월8일 선임)

- ▶ 준법감시인: 용명원 (2009년8월12일 선임)

2) 감사(위원회)의 기능과 역할

- ▶ 감사위원회의 기능

회사 내부통제제도의 적정성을 기하여 업무의 효율화, 재무제표의 신뢰도 제고, 금융관련 제반 리스크의 최소화, 회사의 경영합리화에 기여함을 목적으로 함. 이를 위하여 감사위원회는 감사위원회규정 제6조(독립의 원칙)에 의거하여 그 직무를 수행함에 있어 이사회 및 집행기관으로부터 독립된 위치에서 직무를 수행하고 있음.

- ▶ 감사위원회의 역할
 - 재무감사, 업무감사, 준법감사, 경영감사, IT감사 등으로 구분되는 내부감사 계획의 수립, 집행, 결과평가, 사후조치, 개선방안 제시
 - 회사의 전반적인 내부통제시스템에 대한 평가 및 개선방안 제시
 - 감사보조조직의 장에 대한 임면 동의 및 외부감사인 선임의 승인
 - 외부감사인 감사활동에 대한 평가
 - 감사결과 지적사항에 대한 조치 확인
 - 관계법령 또는 정관에서 정한 사항과 이사회가 위임한 사항의 처리
 - 기타 감독기관 지시, 이사회, 감사위원회가 필요하다고 인정하는 사항에 대한 감사

3) 내부감사부서 감사방침

- ▶ 지속적으로 악사감사표준의 이행 완성
- ▶ 새롭게 발생하는 위험에 대하여 신속하게 감사계획을 수정 및 보완
- ▶ 감사 결과물과 문제점에 대한 사후관리 강화

4) 감사 실적

- ▶ FY2010 일상감사 실적 : 총 314건
- ▶ FY2010 일반감사 실적 : 총 19회

▶ 감사위원회 주요활동내역

구 분	일 시	부 의 안 건
1차	2010.5.20 (16:00)	○ FY2009 재무제표 및 영업보고서 심의 ○ 외부감사 계약체결 및 감사위원회의 감사보고서 승인 ○ CY2010 1분기 내부감사활동 결과 보고
2차	2010.9.9 (15:00)	○ CY2010 상반기 리스크관리 현황 및 CY2010 2분기 내부 감사활동 결과 보고 ○ CY2010 상반기 내부통제자율평가 등급 및 CY2010 감사 위원회 자율평가 심의 ○ 감사위원회 헌장 제정 및 내부감사 헌장 개정 결의
3차	2010.12.2 (16:30)	○ CY2010 Fraud 자율평가 및 CY2009 자금세탁방지활동 보고 ○ IFRS Project 진행경과 및 내부감사결과 보고 ○ CY2011 내부감사 계획 및 내부감사팀장 평가 승인
4차	2011.3.4 (15:00)	○ CY2011 리스크관리 계획 보고 ○ CY2010 하반기 내부통제 자율평가 보고 ○ CY2010 자금세탁방지 활동 및 윤리준법활동 보고 ○ CY2010 연간 내부감사활동 결과 보고

5) 준법감시인의 주요 임무

- 내부통제제도 총괄
- 윤리강령 및 내부통제기준의 제정
- 일상업무에 대한 결재, 확인
- 준법감시 보고

6) 준법감시인의 주요활동내역

- 내부통제자율평가 실시(상·하반기)
 - 9개 평가부문 > 56개 평가항목 > 185개 체크항목 > 665개 세부점검사항
 - 1등급 확정
- 내부회계관리제도 전사적 통제부문 평가실시(2010.4 ~ 2011.3)
- 금융감독원 RAAS 평가 실시(2010.4 ~ 2011.3)

- 테마 모니터링 실시(2010 연간)
 - 보험금 지급업무에 관한 모범규준 단계별 이행 현황 점검 및 금융사고예방 관련 업무프로세스 이행여부 모니터링(2010.6.):감독기관 지시사항 및 사내규정 이행에 대한 교육실시후 교육결과보고서 제출 및 업무지침에 부합하도록 각 고객센터 서비스 센터의 종결품의서류 점검(직인날인 확인작업 및 노후서류 폐기작업 완료)
 - 개인신용정보관리 관련 제반사항 모니터링(2010.11.): 개정 시행되고 있는 신용정보와 관련하여 전반적인 이행상황 점검하여 신용정보제공 관련 인터넷 공시 시스템을 구축하도록 함과 개인정보출력과 관련된 통제 시스템 구축
- ‘신용정보 관리규정’ 제정(2010. 6.)
 - 신용정보업감독규정에 근거하여 ‘신용정보 관리규정’ 제정·시행
- 자금세탁방지 업무 규정 개정(2010. 12.)
- 사규 정비작업 실시(2010.12.)
- 법령준수매뉴얼 개정(2011. 3.)
- 준법윤리 마인드 확산을 위한 교육실시(연 2회)
 - 준법감시담당자 소집교육(연2회)
 - 경력 및 신입사원,상담직 사원 윤리교육
 - 전국 보상서비스센터 금융사고 예방교육(2010.5.)
- 제반계약서 및 제규정 정비
 - ‘AXA Group Solution SA’ 외 105건 검토
 - 회사규정 12건 정비 및 일상감시건 351건 검토
- 고객보호 관련
 - 홈페이지내 위법신고센터 접수건의 적절한 처리(총 149건)
 - 경영공시의 적정성 검토(16건)
- 법무업무지원 : 법적 자문 및 통보(30건)

7-4. 기관경고 및 임원 문책사항

해당사항없음

7-5. 임직원대출잔액

(단위 : 백만원)

구분	FY2010	FY2009
임직원대출잔액	12,963	13,331

7-6. 사외이사 등에 대한 대출 및 기타 거래내역

해당사항없음

7-7. 민원발생현황

구분	당기	전기
민원발생 평가등급	3등급	3등급

주1) 민원발생평가등급은 CY(1월~12월) 기준임.

주2) 민원발생평가등급은 금융감독원에서 처리한 민원에 대하여 민원발생 규모, 민원에 대한 회사의 해결노력, 총자산·고객 수 등의 영업규모를 종합적으로 반영하여 1등급부터 5등급까지 회사별 등급을 산정하여 평가한 등급으로 상위등급일수록 상대적으로 민원처리과정이 양호함.

7-8. 불완전판매비율¹⁾ 현황

(단위 : %)

구분	설계사	개인대리점	법인대리점				보험회사직영	
			방카슈랑스 ²⁾	TM ³⁾	홈쇼핑 ⁴⁾	기타 ⁵⁾	복합 ⁶⁾	다이렉트 ⁷⁾
FY2009	-	-	-	-	-	-	-	0.03
업계평균	0.28	0.19	0.38	0.97	1.26	0.52	0.15	1.08

주1) (품질보증해지건수+ 민원해지건수+ 무효건수)/신계약건수 * 100

주2) 은행, 증권회사 등 금융기관이 운영하는 보험대리점

주3) 전화 등을 이용하여 모집하는 통신판매(tele-marketing) 전문보험대리점

주4) 홈쇼핑사가 운영하는 보험대리점

주5) 방카슈랑스, TM, 홈쇼핑을 제외한 법인대리점으로 일반적으로 대면모집 법인대리점

주6) 대면모집과 非대면모집을 병행하는 보험회사 직영 모집조직

주7) 통신판매를 전문으로 하는 보험회사 직영 모집조직

8.

재무제표

8-1. 감사보고서

AXA손해보험주식회사
 주주 및 이사회 귀중

본 감사인은 첨부된 AXA손해보험주식회사의 2011년과 2010년 3월 31일 현재의 재무상태표와 동일로 종료되는 회계연도의 손익계산서, 결손금처리계산서, 자본변동표 및 현금흐름표를 감사하였습니다. 이 재무제표를 작성할 책임은 회사 경영자에게 있으며 본 감사인의 책임은 동 재무제표에 대하여 감사를 실시하고 이를 근거로 이 재무제표에 대하여 의견을 표명하는 것입니다.

본 감사인은 대한민국의 회계감사기준에 따라 감사를 실시하였습니다. 이 기준은 본 감사인이 재무제표가 중요하게 왜곡표시되지 아니하였다는 것을 합리적으로 확신하도록 감사를 계획하고 실시할 것을 요구하고 있습니다. 감사는 재무제표상의 금액과 공시내용을 뒷받침하는 감사증거에 대하여 시사의 방법을 적용하여 검증하는 것을 포함하고 있습니다. 또한 감사는 재무제표의 전반적인 표시내용에 대한 평가뿐만 아니라 재무제표 작성을 위해 경영자가 적용한 회계원칙과 유의적 회계추정에 대한 평가를 포함하고 있습니다. 본 감사인이 실시한 감사가 감사의견 표명을 위한 합리적인 근거를 제공하고 있다고 본 감사인은 믿습니다.

본 감사인의 의견으로는 상기 재무제표가 AXA손해보험주식회사의 2011년과 2010년 3월 31일 현재의 재무상태와 동일로 종료되는 양 회계연도의 경영성과 그리고 결손금 및 자본의 변동과 현금흐름의 내용을 대한민국에서 일반적으로 인정된 회계처리기준에 따라 중요성의 관점에서 적정하게 표시하고 있습니다.

삼 일 회 계 법 인
 대 표 이 사 안 경 태

8-2. 대차대조표

제 12 기 : 2010년 04월 01일부터 2011년 03월 31일까지

제 11 기 : 2009년 04월 01일부터 2010년 03월 31일까지

(단위 : 원)

과 목	제 12 기	제 11 기
I. 현금및예치금	12,455,588,147	20,965,607,438
1. 현금 및 현금성자산	3,125,830	2,976,720
2. 예치금	12,452,462,317	20,962,630,718
II. 유가증권	397,893,436,443	338,241,096,443
1. 단기매매증권	141,741,482,000	59,675,016,206
가. 수익증권	131,705,523,096	59,675,016,206
나. 기타유가증권	10,035,958,904	
2. 매도가능증권	226,151,954,443	238,566,080,237
가. 국공채	9,409,693,240	
나. 특수채	154,330,980,787	155,185,186,181
다. 금융채	20,685,835,050	41,160,861,162
라. 회사채	40,726,679,366	41,258,256,894
마. 수익증권	998,766,000	961,776,000
3. 만기보유증권	30,000,000,000	40,000,000,000
가. 특수채	20,000,000,000	20,000,000,000
나. 금융채	10,000,000,000	20,000,000,000
III. 대출채권	12,866,255,315	13,230,707,651
대손충당금	△97,226,111	△99,980,159
1. 부동산담보대출금	198,809,680	259,166,778
2. 신용대출금	530,784,000	592,884,000
3. 지급보증대출금	12,233,887,746	12,478,637,032
IV. 유형자산	2,719,694,019	2,968,212,152
1. 비품	19,341,871,275	20,884,652,230
감가상각누계액	△16,628,550,776	△17,928,049,402
2. 차량운반구	43,412,621	43,412,621
감가상각누계액	△37,039,101	△31,803,297
V. 기타자산	105,000,077,802	107,525,810,064
1. 보험미수금	29,350,088,705	34,162,906,060
대손충당금	△26,390,372	△74,004,234
2. 미수금	22,901,593,459	24,076,635,151
현재가치할인차금	△67,065,031	
대손충당금	△131,092,691	△135,618,020
3. 보증금	24,309,594,265	23,319,220,431
4. 미수수익	1,712,605,656	2,057,135,489
5. 선급비용	331,058,987	1,181,151,427
6. 구상채권	18,505,677,867	18,178,662,784
7. 미상각신계약비	5,427,718,855	1,951,571,177
8. 선급금	604,873,849	2,267,887,597

9. 미수법인세환급액	2,052,486,980	471,597,020
10. 선급부가세	18,927,273	7,820,182
11. 공탁금	10,000,000	60,845,000
12. 무형자산	8,072,876,972	5,919,650,793
가. 소프트웨어	2,587,462,915	2,828,519,693
나. 개발비	5,478,789,221	3,082,414,220
다. 기타의 무형자산	6,624,836	8,716,880
자 산 총 계	539,007,928,698	488,851,084,541
I . 책임준비금	330,412,602,062	314,449,067,719
출재보험준비금	△58,642,295,239	△67,442,130,244
1. 지급준비금	88,299,174,215	82,369,154,261
2. 보험료적립금	7,428,810,979	2,178,964,605
3. 미경과보험료적립금	234,684,616,868	229,900,948,853
II . 비상위험준비금	17,024,613,591	13,641,512,797
III . 기타부채	67,190,222,596	56,649,145,642
1. 보험미지급금	27,403,872,424	22,392,750,800
2. 미지급금	1,165,458,000	45,047,344
3. 미지급비용	8,922,759,595	9,243,054,661
4. 퇴직급여충당금	24,543,594,591	21,572,283,792
퇴직보험예치금	△3,035,984,035	△3,192,260,733
5. 가수보험료	64,262,846	58,771,846
6. 예수금	836,778,561	900,878,638
7. 미지급부가세	62,288,201	133,414,032
8. 그밖의기타부채	7,227,192,413	5,495,205,262
부 채 총 계	414,627,438,249	384,739,726,158
I . 자본금	159,000,000,000	129,000,000,000
1. 보통주자본금	159,000,000,000	129,000,000,000
II . 자본잉여금	56,484,787,567	41,113,844,237
1. 주식발행초과금	54,413,373,100	39,567,036,050
2. 기타자본잉여금	2,071,414,467	1,546,808,187
III . 기타포괄손익누계액	4,848,244,353	6,349,315,576
1. 매도가능증권평가이익	4,848,244,353	6,349,315,576
VI . 결손금	△95,952,541,471	△72,351,801,430
1. 미처리결손금	△95,952,541,471	△72,351,801,430
(당기순이익		
당기: △23,600,740,041		
전기: △ 4,842,875,398)		
자 본 총 계	124,380,490,449	104,111,358,383
부 채 와 자 본 총 계	539,007,928,698	488,851,084,541

8-3. 손익계산서

제 12 기 : 2010년 04월 01일부터 2011년 03월 31일까지

제 11 기 : 2009년 04월 01일부터 2010년 03월 31일까지

(단위 : 원)

과 목	제 12 기		제 11 기	
I. 영업수익		665,573,042,921		699,306,347,495
1. 보험료수익	539,760,694,696		540,851,111,842	
가. 원수보험료	563,322,788,788		563,993,780,334	
나. 수재보험료	1,749,437		1,670,659	
다. 해약환급금	△23,563,843,529		△23,144,339,151	
2. 재보험금수익	91,008,091,141		111,028,186,333	
가. 재보험금	94,653,419,413		115,506,196,131	
나. 재보험금환급	△3,645,328,272		△4,478,009,798	
3. 구상이익	327,015,083		3,805,609,742	
4. 이자수익	15,672,240,480		15,406,796,673	
5. 유가증권평가및처분이익	2,416,465,794		2,809,841,660	
가. 단기매매증권처분이익	1,564,626,192		2,697,914,317	
나. 단기매매증권평가이익	851,839,602		111,927,343	
6. 대출채권평가및처분이익	2,754,048			
가. 대손충당금환입	2,754,048			
7. 외환거래이익	303,496,680		144,622,248	
가. 외환차익	290,979,045		13,680,414	
나. 외화환산이익	12,517,635		130,941,834	
8. 수입경비	15,913,877,995		25,148,121,247	
9. 기타의 영업수익	168,407,004		112,057,750	
가. 영업잡이익	168,407,004		112,057,750	
II. 영업비용		690,061,676,250		705,071,358,216
1. 책임준비금전입액	15,963,534,343		33,952,416,285	
가. 지급준비금전입액	5,930,019,954		3,237,220,982	
나. 장기저축성보험료적립금전입액	5,249,846,374		1,730,510,370	
다. 미경과보험료적립금전입액	4,783,668,015		28,984,684,933	
2. 비상위험준비금전입액	3,383,100,794		3,268,425,613	
3. 보험금비용				
가. 원수보험금	443,624,104,957		410,304,491,279	
나. 수재보험금	464,703,560,610		430,143,414,316	
다. 보험금환입	204,352,598		145,428,329	

4. 재보험료비용	△21,283,808,251		△19,984,351,366	
가. 재보험료	97,679,797,002		119,684,053,527	
나. 해약환급금환입	102,276,394,224		125,499,592,322	
5. 환급금비용	△4,596,597,222		△5,815,538,795	
가. 장기해약환급금	69,259,450		17,693,450	
6. 사업비	69,259,450		17,693,450	
7. 신계약비상각비	125,264,645,430		133,221,510,946	
8. 이자비용	887,938,886		1,017,402,350	
9. 대출채권평가및 처분손실	1,833,331		1,337,178	
가. 대손상각비			2,313,120	
10. 외환거래손실	58,165,964		2,313,120	
가. 외환차손	58,165,964		278,733,894	
나. 외화환산손실			274,379,433	
11. 무형자산상각비			4,354,461	
12. 재산관리비	2,831,572,971		3,004,443,500	
13. 기타의 영업비용	292,198,166		313,494,943	
(1) 영업잡손실	5,524,956		5,042,131	
Ⅲ. 영업이익		△24,488,633,329		△5,765,010,721
Ⅳ. 영업외수익		1,867,647,308		451,761,476
1. 유형자산처분이익	6,256,000			
2. 보험차익			17,710,047	
3. 영업외잡이익	1,861,391,308		434,051,429	
Ⅴ. 영업외비용		513,432,181		15,140,916
1. 유형자산처분손실	446,727		420,286	
2. 기부금	10,000,000			
3. 영업외잡손실	502,985,454		14,720,630	
Ⅵ. 법인세비용차감전 순손실		△23,134,418,202		△5,328,390,161
Ⅶ. 법인세비용		466,321,839		△485,514,763
Ⅷ. 당기순이익(손실)		△23,600,740,041		△4,842,875,398

8-4. 이익잉여금(결손금) 처리 계산서

제 12 기 : 2010년 04월 01일부터 2011년 03월 31일까지 처리확정일 : 2011년 6월 15일

제 11 기 : 2009년 04월 01일부터 2010년 03월 31일까지 처리확정일 : 2010년 6월 29일

(단위 : 원)

과 목	제 12 기		제 11 기	
I .미처리결손금		△95,952,541,471		△72,351,801,430
1. 전기이월결손금	△72,351,801,430		△67,508,926,032	
2. 당기순이익(손실)	△23,600,740,041		△4,842,875,398	
II .차기이월미처리결손금		△95,952,541,471		△72,351,801,430

8-5. 현금흐름표

제 12 기 : 2010년 04월 01일부터 2011년 03월 31일까지

제 11 기 : 2009년 04월 01일부터 2010년 03월 31일까지

(단위 : 원)

과 목	제 12 기		제 11 기	
I. 영업활동으로 인한 현금흐름		△49,805,324,826		△6,216,265,594
1. 당기순이익(손실)		△23,600,740,041		△4,842,875,398
2. 현금의 유출이 없는 비용 등의 가산		31,350,393,016		50,343,415,150
가. 책임준비금전입액	15,963,534,343		33,952,416,285	
나. 신계약비상각비	887,938,886		1,017,402,350	
다. 비상위험준비금전입액	3,383,100,794		3,268,425,613	
라. 감가상각비	1,824,868,196		2,346,396,201	
마. 대손상각비			82,661,295	
바. 퇴직급여	5,653,104,555		5,728,598,985	
사. 유형자산처분손실	446,727		420,286	
아. 무형자산상각비	2,831,572,971		3,004,443,500	
자. 주식보상비용	805,826,544		938,296,174	
차. 외화환산손실			4,354,461	
3. 현금의 유입이 없는 수익 등의 차감		△1,497,466,028		△4,392,840,441
가. 단기매매증권평가이익	851,839,602		111,927,343	
나. 이자수익(할인발행차금상각)	244,944,469		326,651,475	
다. 유형자산처분이익	6,256,000			
라. 구상이익	327,015,083		3,805,609,742	
마. 외화환산이익	12,517,635		130,941,834	
바. 보험차익			17,710,047	
사. 대손충당금환입	54,893,239			
4. 영업활동으로 인한 자산부채의 변동		△56,057,511,773		△47,323,964,905
가. 보험미수금의 감소	4,812,817,355		12,942,994,997	
나. 미수금의 감소(증가)	1,298,723,251		△650,789,959	
다. 미수수익의 감소	344,529,833		3,113,965,804	
라. 선급비용의 감소(증가)	850,092,440		△113,601,457	
마. 이연법인세자산의 감소(증가)	466,300,969		△552,760,723	
바. 신계약비의 증가	△4,364,086,564		△2,544,868,381	
사. 선급금의 증가	△2,280,410,642		△1,562,905,493	
아. 미수법인세환급액의 증가	△1,580,889,960		△32,030,550	
자. 선급부가세의 증가	△11,107,091		△7,820,182	
차. 단기매매증권의 감소(증가)	△81,214,626,192		19,843,559,201	

카. 만기보유증권의 감소	10,000,000,000		19,997,733,133	
타. 매도가능증권의 감소(증가)	10,685,165,953		△79,821,378,567	
파. 대출채권의 감소(증가)	367,206,384		△308,415,852	
하. 보험미지급금의 증가(감소)	5,011,188,104		△22,166,214,946	
거. 미지급금의 증가(감소)	1,081,980,656		△603,900,656	
너. 미지급비용의 증가(감소)	△601,172,693		1,392,438,305	
더. 가수보험료의 증가(감소)	5,491,000		△4,121,953	
러. 예수금의 증가(감소)	△64,100,077		691,544,227	
머. 미지급법인세의 증가(감소)	△71,084,592		112,562,838	
버. 퇴직보험예치금의 감소	156,276,698		70,675,683	
서. 퇴직금의 지급	△2,681,793,756		△1,401,009,926	
어. 그밖의기타부채의 증가	1,731,987,151		4,280,379,552	
II. 투자활동으로 인한 현금흐름		14,953,059,278		6,135,922,751
1. 투자활동으로 인한 현금유입액		34,372,788,169		43,380,071,818
가. 정기예금의 감소	20,000,000,000		40,700,000,000	
나. 기타예금의 감소	10,729,982,334		1,627,941,979	
다. 비품의 처분	6,392,000		22,427,104	
라. 보증금의 감소	3,580,568,835		921,702,735	
마. 공탁금의 감소	55,845,000		108,000,000	
2. 투자활동으로 인한 현금 유출액		△19,419,728,891		△37,244,149,067
가. 정기예금의 증가			30,200,000,000	
나. 기타예금의 증가	12,225,891,541		1,897,354,667	
다. 비품의 취득	1,576,932,790		830,952,190	
라. 소프트웨어의 증가	971,574,760		639,301,960	
마. 개발비의 증가	69,800,000		412,850,000	
바. 기타무형자산의 증가			10,460,250	
사. 보증금의 증가	4,570,529,800		3,247,930,000	
아. 공탁금의 증가	5,000,000		5,300,000	
III. 재무활동으로 인한 현금흐름		44,846,337,050		
1. 재무활동으로 인한 현금유입액		44,846,337,050		
가. 유상증자	44,846,337,050			
IV. 현금의 감소(I+II+III)		9,994,071,502		△80,342,843
V. 기초의 현금		457,350,799		537,693,642
VI. 기말의 현금	10,451,422,301			457,350,799

8-6. 자본변동표

제 12 기 : 2010년 04월 01일부터 2011년 03월 31일까지

제 11 기 : 2009년 04월 01일부터 2010년 03월 31일까지

(단위 : 원)

과 목	자본금	자본잉여금	기타포괄 손익누계	이월결손금	총 계
I .제11기 기초금액	129,000,000,000	40,526,312,170	4,055,599,541	△67,508,926,032	106,072,985,679
▪당기순이익				△4,842,875,398	△4,842,875,398
▪기타자본잉여금증감		587,532,067			587,532,067
▪매도가능증권평가 손익			2,293,716,035		2,293,716,035
II .제11기 기말금액	129,000,000,000	41,113,844,237	6,349,315,576	△72,351,801,430	104,111,358,383
III .제12기 기초금액	129,000,000,000	41,113,844,237	6,349,315,576	△72,351,801,430	104,111,358,383
▪유상증자	30,000,000,000	14,846,337,050			44,846,337,050
▪당기순손실				△23,600,740,041	△23,600,740,041
▪기타자본잉여금증감		524,606,280			524,606,280
▪매도가능증권평가 손익증감			△1,501,071,223		△1,501,071,223
IV .제12기 기말금액	159,000,000,000	56,484,787,567	4,848,244,353	△95,952,541,471	124,380,490,449

8-7. 주식사항

(1) 중요한 회계정책

회사의 재무제표 작성에 적용한 중요한 회계정책은 다음과 같습니다. 또한, 별도로 언급된 사항을 제외하고는 전기와 동일하게 적용되었습니다.

가. 회계기준

회사의 재무제표는 대한민국에서 일반적으로 인정된 회계처리기준에 따라 작성되었습니다.

나. 수익인식

회사는 보험료수익을 보험료의 회수기일이 도래한 때 수익으로 인식하고 있습니다. 다만, 보험료납입의 유예로 인하여 보험기간 개시일 현재 제1회 보험료(전기납) 또는 보험료 전액(일시납)이 회수되지 않은 보험계약의 경우에는 보험기간 개시일이 속하는 회계연도의 수익으로 인식하고 있습니다.

이자수익은 유효이자율법을 적용한 발생기준에 따라 인식하고, 배당금수익은 배당금을 받을 권리와 금액이 확정된 시점에 인식하고 있습니다.

다. 유가증권

회사는 유가증권을 보유목적에 따라 단기매매증권, 매도가능증권, 만기보유증권으로 분류하고 있습니다. 그리고, 취득원가는 유가증권 취득을 위하여 제공한 대가의 시장가격에 취득부대비용을 포함한 가액으로 산정하되, 종목별로 이동평균법을 적용하고 있습니다.

1) 단기매매증권의 평가

회사는 주로 단기간 내의 매매차익을 획득할 목적으로 취득하는 유가증권으로서 매수와 매도가 적극적이고 빈번하게 이루어지는 시장성 있는 증권을 단기매매증권으로 분류하고 있으며, 공정가액으로 평가하고 있습니다. 이로 인하여 발생하는 미실현 보유손익은 단기매매증권평가손익의 과목으로 하여 당기손익으로 처리하고 있습니다. 한편, 공정가액은 시장가격(채권은 공신력 있는 독립된 유가증권평가전문기관이 제시한 수익률에 의하여 산정된 가격)으로 산정하고 있습니다.

2) 매도가능증권의 평가

회사는 단기매매증권이나 만기보유증권으로 분류되지 아니하는 유가증권은 매도가능증권으로 분류하고 있으며, 공정가액으로 평가하고 있습니다. 이로 인하여 발생하는 미실현보유손익은 매도가능증권평가이익 또는 손실의 과목으로 하여 기타포괄손익누계액으로 처리하고 있습니다. 시장성 있는 증권은 공정가액은 시장가격으로 산정하고 있으며, 시장가격이 없는 증권에 대해서는 공신력 있는 독립된 신용평가기관이 평가한 신용평가등급을 적절히 감안한 할인율을 사용하여 평가한 금액 또는 일반적으로 합리적이라고 인정되는 평가모형을 이용하여 평가한 금액 등을 공정가액으로 산정하고 있습니다. 다만, 시장성이 없는 지분증권의 공정가액을 신뢰성 있게 측정할 수 없는 경우에는 취득원가로 평가하고 있습니다. 매도가능증권의 회수가능가액이 채무증권의 상각 후 취득원가 또는 지분증권의 취득원가보다 작다는 객관적인 증거가 있는 경우에는 회수가능가액과 상각 후 취득원가 또는 취득원가와의 차액을 매도가능증권감액손실의 과목으로 하여 당기손실로 처리하고 있습니다.

3) 만기보유증권의 평가

회사는 만기가 확정된 채무증권으로서 상환금액이 확정되었거나 확정이 가능한 채무증권을 만기까지 보유할 적극적인 의도와 능력이 있는 경우에는 만기보유증권으로 분류하고 있으며, 취득원가로 평가하고 있습니다. 취득원가와 만기액면가액이 다른 경우에는 그 차액을 상환기간에 걸쳐 유효이자율법을 적용하여 취득원가에 가감한 가액으로 평가하고 있습니다. 회사는 만기보유증권의 원리금을 계약상의 조건대로 회수하지 못할 가능성이 매우 높다는 객관적인 증거가 있는 경우에 당해 만기보유증권으로부터 회수할 것으로 추정되는 금액(이하 "회수가능가액")과 장부가액의 차액을 만기보유증권감액손실의 과목으로 하여 당기손실로 처리하고 있습니다.

라. 대손충당금

회사는 보고기간종료일 현재의 대출채권, 보험미수금, 미수금 및 기타 이에 준하는 채권에 대하여 채무자의 채무상환능력과 연체기간, 부도여부 등을 종합적으로 고려한 자산건전성 분류기준에 따라 개별 채권을 정상, 요주의, 고정, 회수의문 및 추정손실로 분류하여 각각 다음의 대손설정률을 적용하여 산정한 금액을 대손충당금으로 계상하고 있습니다. 단, 가계대출의 경우 정상채권은 0.75%이상, 요주의채권은 5%이상에 해당하는 금액을 대손충당금으로 설정하고 있습니다.

자산건전성분류	대손설정률
정 상	0.5% 이상
요 주 의	2.0% 이상
고 정	20.0% 이상
회 수 의 문	50.0% 이상
추 정 손 실	100.0%

마. 유형자산의 평가 및 감가상각

회사는 당해 유형자산의 구입원가 또는 제작원가와 자산을 사용할 수 있도록 준비하는데 직접 관련되는 지출 및 해당 유형자산의 경제적 사용이 종료된 후에 원상회복을 위하여 그 자산을 제거, 해체하거나 또는 부지를 복원하는데 소요될 것으로 추정되는 비용이 충당부채의 인식요건을 충족하는 경우 그 지출의 현재가치를 유형자산의 취득원가로 산정하고 있습니다.

자산	내용연수	감가상각법
비품	5년	정률법
차량운반구	5년	정률법

회사의 유형자산은 취득원가에서 아래의 추정내용연수와 상각방법에 따라 산정된 감가상각누계액과 감액손실누계액을 차감하는 형식으로 재무상태표에 표시하고 있습니다.

바. 무형자산의 평가 및 상각

회사는 전산시스템 개발활동 관련 비용 중 일정요건을 충족하는 미래 경제적 효익이 확실한 비용은 개발비의 과목으로 무형자산으로 처리하고 있으며, 소프트웨어와 기타의 무형자산은 당해 자산의 제작원가 또는 매입가액에 취득부대비용을 가산한 가액을 취득원가로 계상하며, 당해 자산의 사용 가능한 시점부터 경제적 효익이 발생하는 기간에 걸쳐 정액법으로 상각 하고 있습니다. 무형자산의 내용연수는 다음과 같습니다.

구 분	내 용 연 수
소프트웨어	5년
개발비	5년
기타의무형자산	5년

사. 자산의 감액

회사는 재무상태표의 자산 중 진부화, 물리적 손상 및 시장가치의 급격한 하락 등의 원인으로 인하여 당해 자산의 회수가능가액이 장부금액에 미달하고 그 미달액이 중요한 경우에는 이를 장부금액에서 직접 차감하여 회수가능가액으로 조정하고, 장부금액과 회수가능가액의 차액은 당기손실로 처리하고 있습니다. 다만, 감액한 자산의 회수가능가액이 차기 이후에 장부금액을 초과하는 경우에는 당해 자산이 감액되지 않았을 경우의 장부금액을 한도로 하여 그 초과액을 동 자산에 대한 감액손실환입의 과목으로 하여 당기이익으로 처리하고 있습니다.

아. 신계약비

회사는 보험업회계처리준칙 제31조와 동 부칙 제3조에 따라 장기보험계약으로 인하여 발생한 신계약비(예정신계약비를 초과하는 금액은 제외)를 당해 보험계약의 유지기간에 걸쳐 균등하게 상각하여 비용으로 처리하고 있습니다. 다만, 예정신계약비를 초과하는 금액과 신계약비를 조기에 회수할 목적으로 부가보험료의 비율이 보험기간의 초기에 높게 되어 있는 경우의 신계약비는 당해연도에 비용으로 처리하고 있습니다.

신계약비의 상각은 보험료 납입기간이 7년을 초과하는 경우에는 상각기간을 7년으로 하여 상각하고 있으며, 해약일(해약이전에 보험계약이 실효된 경우에는 실효일로 함)에 미상각잔액이 있는 경우에는 해약일이 속하는 회계연도에 전액 상각하고 있습니다.

자. 책임준비금

회사는 보험계약에 대해 장래에 지급할 보험금, 환급금, 계약자배당금 및 이에 관련되는 비용에 충당하기 위하여 책임준비금을 적립하고 있으며, 그 주요 내용은 아래와 같습니다.

1) 지급준비금 - 보고기간종료일 현재 보험금의 지급사유가 발생하였으나 보험금액이 확정되지 않은 계약에 대하여 지급될 것으로 추정되는 금액을 적립하고 있으며, 소송이나 중재 등 보험사고 해결과정에서 발생하는 추가적인 비용 등을 가산하고 기대되는 구상이익을 차감하여 적립하고 있습니다.

2) 보험료적립금 - 보고기간종료일 이전에 체결된 장기보험계약으로 인하여 보고기간종료일 이후에 지급하여야 할 보험금의 현재가치에서 보고기간종료일 이후에 회수될 순보험료의 현재가치를 차감한 금액을 적립하고 있습니다.

3) 미경과보험료적립금 - 보고기간종료일 이전에 회수기일이 도래한 보험료 중 차기 이후에 속하는 보험료 해당액을 적립하고 있습니다.

또한, 재보험계약으로 인하여 재보험사로부터 회수가 가능한 금액은 출재보험준비금의 과목으로 하여 책임준비금에서 차감하는 형식으로 표시하고 있습니다.

차. 비상위험준비금

회사는 예측불가능한 위험으로 인한 거대손실을 보전하기 위하여, 일반 및 자동차보험 종목별 보유보험료에 적립기준률(화재: 5%, 해상: 3%, 자동차: 2%, 보증: 6%, 특종: 5%,

수재 및 해외원보험: 3%)을 곱한 금액의 100분의 35이상, 100분의 100이하 해당액을 회계연도 결산일 전 1년간의 경과보험료의 50% 해당액(자동차는 40%)을 적립한도로 하여 계상하고 있으며, 보험종목별로 경과위험손해율이 화재: 120%, 해상·자동차·특종: 110%, 보증: 140%를 초과(수재 및 해외원보험은 경과손해율이 80%를 초과)하는 경우, 그 초과금액 이내에서 환입하고 있습니다.

카. 보험료 결손

회사는 보험료적립금을 적립함에 있어서 적용하는 예정이율이 당기말 현재 1년만기 정기예금이자율보다 높고 이러한 현상이 장기간 계속될 것으로 예상됨으로써 보험료결손(보험료적립금 기말잔액이 미래의 보험금부채의 현재가치에서 미래에 유입될 순보험료의 현재가치를 차감한 금액보다 적은 경우 동 차액을 말함. 이하 같음)이 발생하는 경우 보험료결손에 상당하는 금액만큼 신계약비를 추가적으로 상각하고 있습니다. 보험료결손이 신계약비 추가상각액 보다 큰 경우에는 계약자이익배당준비금을 보험료적립금으로 대체하고, 계약자이익배당준비금이 없거나 부족한 경우에는 부족한 금액만큼 보험료적립금을 추가적으로 적립하고 있습니다.

타. 구상채권

회사는 보험사고 발생으로 지급된 보험금 중 보험사고의 해결과정에서 취득하는 담보자산의 매각 또는 구상권 등 기타 권리의 행사로 인한 회수가능액을 구상채권으로 계상하는 바, 보고기간종료일 이전 3년간 회수된 보험금환입금액을 순보험금으로 나누어 산출한 구상률에 보고기간종료일 이전 1년간 지급된 순보험금을 곱하여 구상채권의 금액을 산정하고 있습니다.

파. 퇴직급여충당부채

회사는 임직원 퇴직금 지급규정에 따라 당기말 현재 1년이상 근속한 전임직원이 일시에 퇴직할 경우에 지급하여야 할 퇴직금 총 추계액을 퇴직급여충당부채로 설정하고 있습니다.

회사는 수익자인 종업원의 퇴직금 수급권을 보장하는 퇴직보험에 가입하고 있으며, 이에 따라 납입한 퇴직보험료는 퇴직보험예치금의 과목으로 퇴직급여충당부채에서 차감하는 형식으로 표시하고 있습니다.

하. 외화자산·부채의 환산

회사는 보고기간종료일 현재의 적정한 환율에 의하여 화폐성 외화자산과 부채를 환산하고 있으며, 이로 인한 외화환산손익은 당기손익(영업손익)으로 처리하고 있습니다.

거. 법인세비용과 이연법인세

법인세비용은 법인세법 등의 법령에 의한 법인세부담액에 이연법인세 변동액을 가감하여 계상하고 있습니다. 자산·부채의 장부금액과 세무가액의 차이인 일시적차이 중 미래기간의 과세소득을 증가시키는 가산할 일시적차이에 대한 법인세효과는 예외항목에 해당되지 않는 경우 전액 이연법인세부채로 인식하고 있습니다. 미래기간의 과세소득을 감소시키는 차감할 일시적차이 및 결손금 등에 대한 법인세효과는 향후 과세소득의 발생이 거의 확실하여 미래의 법인세 절감효과가 실현될 수 있을 것으로 기대되는 경우에 이연법인세자산으로 인식하고 있습니다. 또한, 자본계정에 직접 가감되는 항목과 관련된 법인세 부담액과 이연법인세는 자본계정에 직접 가감하고 있습니다.

너. 파생상품

회사는 파생상품의 계약에 따라 발생된 권리와 의무를 공정가액으로 평가하여 자산과 부채로 계상하고, 동 계약으로부터 발생한 손익은 발생시점에 당기손익으로 인식하고 있습니다. 다만, 위험회피를 목적으로 하는 경우, 특정위험으로 인한 자산·부채 및 확정계약의 공정가액의 변동위험을 회피하는 계약에서 발생한 평가손익은 당기손익으로 처리하고, 미래 예상거래의 현금흐름변동위험을 회피하는 계약에서 발생한 평가손익은 기타 포괄손익누계액으로 처리하고 있습니다.

더. 주식기준보상

주식결제형 주식기준보상거래의 경우 제공받는 재화나 용역의 공정가치로 측정하며,종업원의 용역제공과 같이 제공받는 재화나 용역의 공정가치를 신뢰성 있게 측정할 수 없는 경우에는 부여한 지분상품의 공정가치에 기초하여 재화나 용역의 공정가치로 간접 측정하고 그 금액을 보상원가와 자본조정으로 회계처리하고 있습니다.

현금결제형 주식기준보상거래의 경우 제공받는 재화나 용역과 그 대가로 부담하는 부채를 부채의 공정가치로 측정하며, 부채가 결제될 때까지 매 보고기간종료일과 최종결제일에 부채의 공정가치를 재측정하고, 공정가치의 변동액은 보상원가로 회계처리하고 있습니다.

회사나 거래상대방이 현금결제방식이나 주식결제방식을 선택할 수 있는 선택형 주식기준보상거래에 대하여는 거래의 실질에 따라 회계처리하고 있습니다.

러. 재무제표 확정일과 기관

회사의 재무제표는 2011년 5월 2일 대표이사에 의하여 승인되었으며, 2011년 6월 15일 자 주주총회에서 최종 승인될 예정입니다.

(2) 대출금, 예치금 등 주요 계정과목 내역

(단위 : 천원)

과목	당기	전기
부동산담보대출금	198,809	259,167
신용대출금	530,784	592,884
지급보증대출금	12,233,888	12,478,637
예치금	12,452,462	20,508,257
합계	25,415,943	33,838,945

(3) 사용이 제한된 예금 등

(단위 : 천원)

계정과목	거래처	2011.3.31	2010.3.31	제한내용
정기예금	하나은행	200,000	200,000	당좌대출 관련 질권 설정
기타예금	하나은행 외	8,000	8,000	당좌개설보증금
합 계		208,000	208,000	

(4) 보험가입자산

(단위 : 천원)

보험종류	부보자산	부보금액	보험회사
화재보험	전산, 집기	13,202	롯데손해보험
화재보험	사무실	4,690	동부화재
동산종합	PC, 집기	1,020	롯데손해보험
배상책임	시설소유자	100	롯데손해보험
배상책임	임차자배상	11,675	롯데손해보험
배상책임	전자금융거래	100	롯데손해보험
영업배상	간판종합	3,000	롯데손해보험
자동차보험	차량운반구	대물 1억원 등	흥국화재

상기 이외에도 회사는 동부화재 등에 종업원에 대한 상해보험 및 신원보증보험 등을 가입하고 있습니다.

(5) 총당금 내역

(단위 : 천원)

구 분	당기	전기
대 손 총 당 금	97,226	309,602
퇴직급여총당금	17,929,295	21,572,284
감가상각누계액	16,665,590	17,959,823
기타총당금	0	0

주) 기타총당금은 투자부동산 관련 가치하락손실총당금 등을 말함.

(6) 배당제한 이익잉여금 내역 등

해당사항없음

(7) 국제회계기준(IFRS) 도입관련 준비상황

회사는 2011년 4월 1일로 개시하는 회계연도부터 한국채택국제회계기준을 도입할 예정이며, 이와 관련된 도입 준비계획 및 추진상황은 다음과 같습니다.

회사는 2011년 4월 1일로 개시하는 회계연도부터 한국채택국제회계기준을 적용하여 재무제표를 작성할 예정입니다. 이를 위해 별도의 도입 추진팀을 구성하여 도입에 따른 영향의 사전분석과 이에 따른 회계시스템 정비를 추진하고 있으며, 관계자에 대한 사내·외 교육을 실시하고 있습니다. 또한 도입 추진계획 및 현황을 주기적으로 이사회 및 경영진에게 보고하고 있습니다. 구체적인 도입 준비계획 및 추진상황은 다음과 같습니다.

주요활동	준비계획	추진현황
K-IFRS 도입추진팀 운영 및 도입 영향 분석	<ul style="list-style-type: none"> • K-IFRS도입 추진팀을 운영하여 2011년3월말까지 K-IFRS 도입 준비 완료 • 제개정기준 파악 및 업데이트 	K-IFRS 요구사항에 따른 시스템 보완 및 개발 완료
임직원 교육	IFRS 전환준비를 위한 전문지식 습득	FY2010 기간동안 관련부서 K-IFRS도입에 따른 영향 교육 실시 완료
회계시스템 정비	<ul style="list-style-type: none"> • 2011년 3월말까지 K-IFRS적용을 위한 회계시스템 정비완료 • 미비점 보완 	K-IFRS 시스템 개발완료 및 검증완료
K-IFRS 적용	2011년 4월 1일 이후	한국채택국제회계기준에 따른 재무정보 산출 (1) 2010년 4월1일 기준 개시 재무상태표 작성 (2) FY2010년 분기별 재무정보 및 공시사항 산출

9.

기타 필요한 사항

9-1. 임원현황

(2011년 5월 31일 현재)

상근임원·사외이사 ·이사대우	성명	직명	담당업무 또는 주된 직업	주요경력
상근임원	기 마르시아	대표이사 사장	대표이사 사장	-일본사노피계약 대표이사 -일본입생로랑 대표이사 -일본악사손해보험 대표이사, 회장 -악사손해보험 대표이사, 사장
상근임원	오두환	부사장	Direct Operations 본부장	-프랑스AGF주재소장 -교보생명 전략기획팀장 -교보자동차보험 경영기획본부장 -일본악사손해보험 사장 -악사손해보험 Direct Operations본부
상근임원	신창훈	상무이사	Customer Service 본부장	-LG화재 마케팅팀장 -교보자동차보험 감사 -교보자동차보험 마케팅본부장 -악사손해보험 CustomerService 본부장
상근임원	박일용	상무이사	Finance 본부장	-보험개발원 선임연구원 -악사손해보험 Direct Operations본부 장 -악사손해보험 Finance본부장
상근임원	김병채	상무이사	상근 감사위원	-교보생명 경리팀장 -교보생명 상무보 -교보자동차보험 감사 -교보악사손해보험 감사위원회 위원장
비상근임원	니콜라 에브랑	이사		-일본악사손해보험 CFO -악사손해보험 Finance본부장 겸 CFO
비상근임원	노부유키 키타	이사		-일본악사손해보험 이사, CIO, 전략프 로젝트 매니저 -악사손해보험 Technical Support 본 부장 겸 CIO
비상근임원	프랑수아 피어슨	이사		-AXA Assurance CEO -AXA Group 경영위원회 위원 -AXA 프랑스 대표이사, CEO
비상근임원	알렉스 시게나리 기무라	이사		-AXA Japan 전략기획실 이사 -AXA Japan & Asia Pacific 본부 담당 이사
비상근임원	유태호	이사	감사위원회 위원장/ 비상근 감사위원	-Dime Invests management 대표이사 -고려대(서창)경영학 교수 -교보악사손해보험 감사위원회 위원
비상근임원	성주호	이사	비상근 감사위원	-보험개발원 -경희대 경영학 교수 -교보악사손해보험 감사위원회 위원

9-2. 이용자편람

용 어	내 용
1. 주요경영현황	
1) 대주주	당해연도말 현재 지분을 1%이상인 자
2) 원수보험료	원수보험계약에 의하여 수입된 보험료
3) 원수보험금	원보험계약의 보험사고로 보험금수익자에게 지급한 보험금
4) 순사업비	지급경비에서 수입경비를 차감한 금액
5) 보험영업이익	보험영업수익에서 보험영업비용을 차감한 금액
6) 투자영업이익	투자영업수익에서 투자영업비용을 차감한 금액
7) 영업손익	보험영업이익+ 투자영업이익▪책임준비금전입액▪비상위험준비금전입액
8) 당기순이익	영업손익+ 기타손익+ 특별계정손익+ 특별이익▪특별손실▪법인세비용
9) 손해율	(발생손해액 / 경과보험료) × 100
10) 사업비율	(순사업비 / 보유보험료) × 100
11) 운용자산이익율	(투자영업손익 / 경과운용자산) × 100 × 4/경과분기수 ※ 투자영업손익 = 투자영업수익 - 투자영업비용 ※ 경과운용자산 = (기초운용자산 + 기말운용자산 ▪ 투자영업손익)/2
12) 신용평가등급	신용평가 전문기관에서 정한 등급을 의미하며, 평가등급으로는 채무의 상환능력을 평가한 장·단기 신용등급 등이 있음. 장기신용등급은 장기 채무 상환능력 및 상환불능 위험, 투자자에 법적인 보호정도 등을 나타내는 것이며, 단기신용등급은 1년 미만 단기 채무상환능력 및 상환불능 위험 등을 나타냄. 각 신용평가 기관별로 신용등급 체계는 다르게 표현될 수 있음.
13) 지급여력비율	지급여력비율이란 보험계약자에 대한 채무를 안정적으로 확보키 위해 보험종목별 위험도에 따라 보험계약준비금에 더해 보유하여야 할 자산기준에 대한 순자산 비율을 말하고, 이는 보험회사 채무구조의 건전성을 나타내는 지표이며 다음과 같이 산출합니다. (1) 지급여력비율 = (지급여력금액/지급여력기준금액) × 100 (2) 지급여력금액 : 납입자본금, 자본잉여금, 이익잉여금, 비상위험준비금 등의 합계액에서 미상각신계약비, 무형자산 등의 합계액을 차감한 금액으로 하며, 이는 보험회사가 보유하고 있는 순자산가치를 의미한다. (보험업감독규정 56조에 의해 산출한다.)

(3) 지급여력기준금액 : 일반보험과 장기보험의 위험보험에 대한 보험료 기준 산출액과 보험금기준 산출액 중 큰 금액의 합계액과 장기보험의 책임준비금(계약자이익배당준비금 및 미상각신계약비 차감)의 4%의 금액의 합산금액으로 하며, 이는 보험종목별 위험도에 따라 보험계약준비금에 더해 보유하여야 할 자산기준을 의미한다. (보험업감독규정 57조 제2항에 의해 산출한다.)

2. 회사의 개황

1) 주주배당액

1주당 배당금액을 나타내는 것으로 아래의 산식으로 산출합니다.

※ 주당배당액 : 배당금액/발행주식수

3. 사업의 내용

1) 현금및 예치금

현금, 예금, 단자어음, 금전신탁, 단체퇴직보험예치금, 선물거래예치금

2) 단기매매증권

단기매매차익을 위해 취득한 유가증권으로서 매수와 매도가 적극적으로 빈번하게 이루어지는 것에 한합니다.

3) 매도가능증권

단기매매증권 또는 만기보유증권으로 분류되지 아니하는 유가증권

4) 만기보유증권

만기가 확정된 채무증권으로 상환금액이 확정되었거나 확정이 가능한 채무증권을 만기까지 보유할 적극적 의도 또는 능력이 있는 경우에 한합니다.

5) 대출채권

경제적 실질이 이자수취를 목적으로 담보를 제공받거나 신용으로 일정기간 동안 또는 동기간 종료시 원리금의 반환을 약정하고 자금을 대여하는 금액을 말합니다. 콜론, 보험약관대출금, 유가증권담보대출금, 부동산담보대출금, 신용대출금, 지급보증대출금, 기타대출금으로 구분합니다.

6) 고정자산

유형자산과 무형자산을 말합니다. 비품, 차량운반구, 영업권, 창업비, 개발비, 소프트웨어 등

7) 유가증권평가손익

회계결산일 현재 보유하고 있는 유가증권의 취득원가와 당해 회계연도 말의 시가 또는 순자산가액과의 차이

8) 보험계약준비금

책임준비금+ 비상위험준비금

(1) 책임준비금 : 보험계약자 또는 수익자에게 장래에 보험금, 환급금, 배당금을 지급하기 위하여 적립한 금액

- 지급준비금 : 대차대조표일 현재 보험금 등의 지급사유가 발생한 계약에 대하여 소송에 계류 중에 있는 금액과 이미 보험금 지급사유가 발생하였으나 보험금 지급금액의 미확정 등으로 아직 지급하지 아니한 금액
- 미경과보험료 : 대차대조표일 현재 회수된 보험료 중 차기 이후에 속하는 미경과보험료 해당액 적립금

(2) 비상위험준비금 : 거대 재해 등으로 인한 비상위험에 대비하기 위하여 적립하는 준비금

9) ROA (Return on Assets)	보험회사의 총자산을 사용하여 이익을 어느 정도 올리고 있는가를 나타내는 보험회사의 이익창출능력으로 자산대비수익률이라고도 합니다.
10) ROE (Return on Equity)	보험회사에 투자된 자본을 사용하여 이익을 어느 정도 올리고 있는가를 나타내는 보험회사의 이익창출능력으로 자기자본수익률이라고도 합니다.
11) 임직원당 거수원수보험료	임직원 거수원수보험료/평균 임직원수
12) 모집인당 거수원수보험료	모집인 거수원수보험료/평균 모집인수
13) 대리점당 거수원수보험료	대리점 거수원수보험료/평균 대리점수
4. 재무에 관한 사항	
1) 부실대출	총대출 중 고정, 회수의문 및 추정손실을 합한 것으로 손보사의 자산건전성을 측정 할 수 있는 지표입니다. (1) 고정은 다음의 1에 해당하는 자산을 말합니다. <ul style="list-style-type: none"> ▪ 경영내용, 재무상태 및 미래현금흐름 등을 감안할 때 채무상환능력의 저하를 초래할 수 있는 요인이 현재화되어 채권회수에 상당한 위험이 발생한 것으로 판단되는 거래처(고정거래처)에 대한 자산 ▪ 3월 이상 연체대금을 보유하고 있는 거래처에 대한 자산 중 회수예상가액 해당부분 ▪ 최종부도 발생, 청산·파산절차 진행 또는 폐업 등의 사유로 채권회수에 심각한 위험이 존재하는 것으로 판단되는 거래처에 대한 자산 중 회수예상가액 해당부분 ▪ “회수의문거래처” 및 “추정손실거래처”에 대한 자산 중 회수예상가액 해당부분 (2) 회수의문은 다음의 1에 해당하는 자산을 말합니다. <ul style="list-style-type: none"> ▪ 경영내용, 재무상태 및 미래현금흐름 등을 감안할 때 채무상환능력이 현저히 악화되어 채권회수에 심각한 위험이 발생한 것으로 판단되는 거래처에 대한 자산 중 회수예상가액 초과부분 ▪ 3월 이상 12월 미만 연체대출금을 보유하고 있는 거래처에 대한 자산 중 회수예상가액 초과부분 (3) 추정손실은 다음의 1에 해당하는 자산을 말합니다. <ul style="list-style-type: none"> ▪ 경영내용, 재무상태 및 미래현금흐름 등을 감안할 때 채무상환능력의 심각한 악화로 회수불능이 확실하여 손실처리가 불가피한 것으로 판단되는 거래처에 대한 자산 중 회수예상가액 초과부분 ▪ 12월 이상 연체대금을 보유하고 있는 거래처에 대한 자산 중 회수예상가액 초과부분 ▪ 최종부도 발생, 청산·파산절차 진행 또는 폐업 등의 사유로 채권회수에 심각한 위험이 존재하는 것으로 판단되는 거래처에 대한 자산 중 회수예상가액 초과부분

<p>2) 부실자산비율</p>	<p>(가중부실자산 / 자산건전성 분류대상 자산) × 100</p> <p>※ 자산건전성 분류대상자산 : 보험감독규정 시행세칙 (별지 제9·2호) "자산건전성분류기준"에 의하여 건전성 분류대상이 되는 자산</p> <p>※ 가중부실자산 : 자산건전성 분류대상자산중 건전성 분류에 따른 고정 분류자산의 20%, 회수의문분류자산의 75%, 추정손실분류자산의 100% 상당액을 합계한 금액</p>
<p>3) 위험가중자산 비율</p>	<p>(위험가중자산 / 총자산) × 100</p> <p>※ 위험가중자산이란 보유자산의 신용도(예시:채권발행기관의 신용도, 차주의 신용도 등) 및 자산의 성격별로 예상손실액을 추정한 것을 말하며, 총자산 중 미상각신계약비 및 영업권을 제외한 자산에 대하여 감독원장이 별도로 정하는 기준에 따라 자산별 위험가중치를 부과하여 산출합니다. 통상적으로 위험가중치는 과거 경험율을 기초로 결정됩니다.</p>
<p>4) 유동성비율</p>	<p>손보사의 지급능력을 표시하는 지표로 그 비율이 높을수록 고객의 인출요구에 대한 지급능력이 높다는 것을 의미합니다.</p>
<p>5) 현금수지차비율</p>	<p>(현금수지차/보유보험료)×100</p> <p>현금수지차 : 보험영업수지차(보유보험료·순보험금·장기환급금·사업비) + 보험영업외수지차(투자영업수지차+ 영업외수지차+ 특별손익)·보험미수금 증가액+ 보험미지급금증가액</p>
<p>6. 지배구조 및 관계회사 현황</p>	
<p>1) 자회사</p> <ul style="list-style-type: none"> ▪ 연결대상자회사 	<p>손보사가 해당 회계연도말 현재 다른 회사의 발행주식에 대하여 아래와 같이 소유하고 있는 경우 그 다른 회사를 연결대상자회사라고 합니다.</p> <p>(1) 다른 회사에 대한 손보사 지분율이 50% 초과하는 경우</p> <p>(2) 다른 회사에 대한 손보사 지분율이 30% 초과하면서 최대주주인 경우</p> <p>(3) 손보사와 손보사의 종속회사(종속회사의 종속회사 포함)가 합하여 위의 (1),(2)에 규정된 방법으로 주식을 소유하거나 실질지배력을 보유함으로써 다른 회사를 지배하는 경우</p> <p>※ 종속회사 : 위의 (1),(2)에서 말하는 “다른 회사”를 "종속회사"라 합니다</p>
<ul style="list-style-type: none"> ▪ 비연결자회사 	<p>손보사의 지분율이 10% 초과하면서 연결대상이 아닌 다른 회사를 비연결자회사라고 합니다.</p>