

적용일자 : 2020.01.01

AXA운전자보험

AXA손해보험주식회사

AXA운전자보험 약관

목차

[보험용어 해설](#)
[가입자 유의사항](#)
[주요내용 요약서](#)
[보험금 청구시 구비서류 안내](#)
[보험금 지급절차 안내](#)
[주요 민원사례](#)

제1절 보통약관

제1관 목적 및 용어의 정의	10
제1조(목적)	
제2조(용어의 정의)	
제2관 보험금의 지급	11
제3조(보험금의 지급사유)	
제4조(보험금 지급에 관한 세부규정)	
제5조(보험금을 지급하지 않는 사유)	
제6조(보험금 지급사유의 통지)	
제7조(보험금의 청구)	
제8조(보험금의 지급절차)	
제9조(보험금 받는 방법의 변경)	
제10조(주소변경통지)	
제11조(보험수익자의 지정)	
제12조(대표자의 지정)	
제3관 계약자의 계약 전 알릴 의무 등	16
제13조(계약 전 알릴 의무)	
제14조(상해보험계약 후 알릴 의무)	
제15조(알릴 의무 위반의 효과)	
제16조(사기에 의한 계약)	
제4관 보험계약의 성립과 유지	19
제17조(보험계약의 성립)	
제18조(청약의 철회)	
제19조(약관교부 및 설명의무 등)	
제20조(계약의 무효)	
제21조(계약내용의 변경 등)	
제22조(계약의 소멸)	

제5관 보험료의 납입	23
제23조(제1회 보험료 및 회사의 보장개시)	
제24조(제2회 이후 보험료의 납입)	
제25조(보험료의 납입이 연체되는 경우 납입최고(독촉)와 계약의 해지)	
제26조(보험료의 납입을 연체하여 해지된 계약의 부활(효력회복))	
제27조(강제집행 등으로 인하여 해지된 계약의 특별부활(효력회복))	
제6관 계약의 해지 및 보험료의 환급 등	26
제28조(계약자의 임의해지 및 피보험자의 서면동의 철회)	
제29조(중대사유로 인한 해지)	
제30조(회사의 파산선고와 해지)	
제31조(보험료의 환급)	
제7관 분쟁의 조정 등	27
제32조(분쟁의 조정)	
제33조(관할법원)	
제34조(소멸시효)	
제35조(약관의 해석)	
제36조(회사가 제작한 보험안내자료 등의 효력)	
제37조(회사의 손해배상책임)	
제38조(개인정보보호)	
제39조(준거법)	
제40조(예금보험에 의한 지급보장)	
제2절 특별약관	
1. 비용관련 특별약관	
1-1. 운전중교통사고처리지원금(중상해포함, 동승자포함)	30
1-2. 운전중사고변호사선임비용	32
1-3. 운전중사고별금	34
2. 단체계약 특별약관	36
3. 보험료 정산 약정에 관한 특별약관	38
제3절 제도성 특별약관	
1. 이륜자동차운전 및 탑승중상해부담보	39
2. 보험료자동이체납입	40
3. 지정대리청구서비스	40

【별표1】 장해분류표

【별표2】 보험금을 지급할 때의 적립이율

【별표3】 약관에서 인용된 법·규정

보험용어 해설

- **보험약관**
 - 보험계약에 관하여 보험계약자와 보험회사 상호간에 이행하여야 할 권리와 의무를 규정한 것
- **보험증권**
 - 보험계약의 성립과 그 내용을 증명하기 위하여 보험회사가 보험계약자에게 드리는 증서
- **보험계약자**
 - 보험회사와 보험계약을 체결하고 보험료 납입의무를 지는 사람
- **피보험자**
 - 보험사고 발생의 대상이 되는 사람
- **보험수익자**
 - 보험계약에 의하여 보험금을 지급받는 자를 말하며, 보험사고가 발생하는 경우 회사에 대하여 보험금의 지급을 청구할 수 있는 사람
- **보험기간**
 - 보험계약에 따라 보장을 받는 기간
- **보험계약일**
 - 보험계약자와 보험회사와의 보험계약 체결일, 철회 산정기간의 기준일
- **보험료**
 - 보험계약에서 정한 보험금을 지급하는데 필요한 보험료
- **보험금**
 - 피보험자의 사망, 장애, 입원 등 보험금 지급사유가 발생하였을 때 보험회사가 보험수익자에게 지급하는 금액
- **보험가입금액**
 - 회사와 계약자간에 약정한 금액으로 보험사고가 발생할 때 회사가 지급할 최대 보험금

가입자 유의사항

1. 보험계약 관련 특히 유의할 사항

○ 보험계약 전 알릴 의무 위반

전화 등 통신수단을 통해 보험에 가입하는 경우에는 별도의 서면질의서 없이 안내원의 질문에 답하고 이를 녹음하는 방식으로 계약 전 알릴 의무를 이행하여야 하므로 답변에 특히 신중하여야 합니다.

2. 보험금 지급관련 특히 유의할 사항

○ 상해 관련 담보

질병이나 체질적인 요인이 있는 자로서 경미한 외부요인에 의하여 발생하거나 또는 그 증상이 더욱 악화되었을 때에는 상해관련 보험금이 지급되지 않습니다.

○ 배상책임 관련 담보 등 다수계약의 비례보상에 관한 사항

이 계약에서 담보하는 위험과 같은 위험을 담보하는 다른 계약(공제계약 포함)이 있을 경우에는 각 계약에 대하여 다른 계약이 없는 것으로 하여 각각 산출한 보상책임액의 합계액이 손해액을 초과할 때에는 이 계약에 의한 보상책임액의 상기 합계액에 대한 비율에 따라 보상하여 드립니다.

이 가입자 유의사항은 약관의 주요내용을 요약 발췌한 것이므로 기타 자세한 사항은 해당약관 (보통약관, 특별약관)의 내용을 따릅니다.

주요내용 요약서

1. 자필서명

계약자와 피보험자가 자필서명을 하지 않으신 경우에는 보장을 받지 못할 수 있습니다. 다만, 전화를 이용하여 가입할 때 일정요건이 충족되면 자필서명을 생략할 수 있으며, 인터넷을 이용한 사이버 물에서는 전자서명으로 대체할 수 있습니다.

2. 청약철회

계약자는 보험증권을 받은 날부터 15일 이내(다만, 청약한 날부터 30일을 한도로 합니다)에 그 청약을 철회할 수 있습니다. 다만, 진단계약, 또는 보험기간이 1년 미만인 계약 또는 전문보험계약자가 체결한 계약은 철회할 수 없습니다.

3. 계약취소

계약체결 시 보험약관과 계약자 보관용 청약서를 전달받지 못하였거나 약관의 중요한 내용을 설명 받지 못한 때 또는 청약서에 자필서명을 하지 않은 때에는 계약자는 계약이 성립한 날부터 3개월 이내에 계약을 취소할 수 있으며, 이 경우 회사는 이미 납입한 보험료를 돌려 드리며, 보험료를 받은 기간에 대하여 소정의 이자를 더하여 지급합니다.

4. 계약의 무효(신체관련)

다음 중 한 가지에 해당하는 경우 회사는 계약을 무효로 할 수 있으며 이 경우 회사는 이미 납입한 보험료를 돌려 드립니다.

- 타인의 사망을 보장하는 계약에서 피보험자의 서면동의를 얻지 않은 경우
- 만15세미만자, 심신상실자 또는 심신박약자를 피보험자로 하여 사망을 보험금 지급사유로 한 계약의 경우. 다만, 심신박약자가 계약을 체결하거나 소속 단체의 규약에 따라 단체보험의 피보험자가 될 때에 의사능력이 있는 경우에는 계약이 유효합니다.
- 계약체결 시 계약에서 정한 피보험자의 나이에 미달되었거나 초과되었을 경우

5. 계약의 소멸(신체 관련)

이 보험계약은 피보험자의 사망 등으로 인하여 보험금 지급사유가 더 이상 발생할 수 없는 경우, 그때부터 효력을 가지지 않습니다.

6. 계약 전 . 후 알릴 의무

- 1) 계약 전 알릴 의무: 계약자, 피보험자는 보험에 가입하실 때 청약서의 질문사항에 사실대로 기재하고 자필서명(전자서명 포함)을 하셔야 합니다.(단, 전화를 이용하여 계약을 체결하는 경우에는 음성녹음으로 대체합니다.)
- 2) 계약 후 알릴 의무: 계약자 또는 피보험자는 보험계약을 맺은 후 아래와 같은 경우 지체 없이 회사에 알려야 합니다.
 - 피보험자가 직업 또는 직무를 변경(자가용 운전자가 영업용 운전자로 변경하는 경우 포함)하거나 이륜자동차 또는 원동기장치 자전거를 직접 사용하게 되는 등 중요한 사항을 변경하는 경우
 - 보험목적물을 양도하거나, 다른 장소로 옮기는 경우, 기타 위험이 증가하는 경우

3) 알릴 의무 위반 시 효과: 회사가 별도로 정한 방법에 따라 계약을 해지하거나 보험금 지급이 제한될 수 있습니다.

※ 계약자는 주소 또는 연락처가 변경된 경우 즉시 변경내용을 회사에 알려야 합니다.

7. 보험금의 지급

보험금 청구서류를 접수한 때에는 접수증을 드리고 그 서류를 접수한 날로부터 신체손해에 대한 보험금은 3영업일, 배상책임에 대한 보험금 및 재산손해에 대한 보험금은 지급보험금 결정 후 7일 이내에 지급하여 드립니다. 다만, 회사가 보험금 지급사유의 조사, 확인을 위하여 위 지급기일을 초과할 것이 명백히 예상되는 경우 구체적인 사유와 지급예정일 및 보험금 가지급제도(회사가 추정하는 보험금의 50% 이내를 지급)에 대하여 피보험자 또는 보험수익자에게 즉시 통지합니다.

만약 지급기일내에 보험금을 지급하지 않을 때에는 그 다음날부터 지급일까지의 기간에 대하여 소정의 이자를 더하여 드립니다.

이 주요내용 요약서는 약관의 주요내용을 요약 발췌한 것이므로 기타 자세한 사항은 해당약관(보통약관, 특별약관)의 내용을 따릅니다.

보험금 청구시 구비서류 안내

구분	필요서류	발급처		
공통	<ul style="list-style-type: none"> ■ 보험금청구서(당사양식) □ 보험금청구권 위임서 위임장, 인감증명서(원본) 또는 본인서명사실확인서(원본) 피보험자가 미성년자인 경우 위임장 생략 보험금 50만원 이하 위임장 생략 가능 (주민등록증 사본에 직접 위임내용 기재 후 제출) ■ 부모입증서류: 주민등록등본 또는 의료보험증 사본 	홈페이지 (다운로드), 팩스, 메일, 우편송부		
교통상해	구분	타사 자동차보험 처리한 경우	당사자동차보험 처리한 경우	발급처
	사망보험금	<ul style="list-style-type: none"> ■ 사망진단서 또는 사체검안서(원본) ■ 호적등본 또는 제적등본(원본), 가족관계증명서 ■ 교통사고의 경우 보상처리확인원 □ 재해입증 서류 	좌동	진료병원 음, 면, 동사사무소
	후유장해	<ul style="list-style-type: none"> ■ 후유장해진단서(약관 장해분류별 판정기준 참고하여 기재) □ X-RAY, CT, MRI 필름 및 판독서 등 ■ 교통사고의 경우 보상처리확인원 □ 재해입증 서류 	좌동	대학, 종합병원 진료병원
운전자비용	구분	타사 자동차보험 처리한 경우	당사 자동차보험 처리한 경우	발급처
	운전중사고 별급	<ul style="list-style-type: none"> ■ 별급영수증(별급 납입한 영수증임) ■ 법원 판결문(약식명령+범죄사실) 	좌동	관할법원
	운전중사고 변호사선임비용	<ul style="list-style-type: none"> ■ 교통사고사실확인원, 법원판결문, 변호사세금계산서 	좌동	경찰서, 관할법원, 변호사사무소
	운전중교통사고 처리지원금 (중상해포함, 동승자포함)	<ul style="list-style-type: none"> ■ 교통사고사실확인원 ■ 자동차 교통사고 형사합의서 또는 공탁서 및 공탁금 출금 확인서 중 택1(원본) ■ 검찰에 의해 기소된 경우 공소장(검찰청) 또는 법원판결문(약식명령) 중 택1 (피해자 중상해시 보상처리확인원 제출가능) ■ 피해자 진단서(원본) (피해자 중상해시 제외) ■ 피해자 직접 수령 시 <ol style="list-style-type: none"> 1. 보험금 수령에 관한 위임장 및 확인서(원본) 2. 피보험자(또는 수익자)의 인감증명서(원본) 또는 본인서명사실확인서(원본) 	좌동 (피해자 진단서는 당사 자비에 있는 경우 사본 인정 가능)	경찰청(서), 병원

※ 상기서류 이외에 보험금 청구 사안에 따라 추가서류를 요청할 수 있습니다.

보험금 지급절차 안내

제출하신 서류가 회사에 접수되는 경우 보험금 지급심사 업무가 진행됩니다.

I. 사고접수

1. 인터넷 접수: 홈페이지 www.axa.co.kr
2. 애플리케이션 접수(스마트폰, 태블릿 PC)
3. 콜센터 접수: 1566-1566(5번)

II. 서류접수(우편/FAX)

III. 담당자 배정

IV. 보험금 지급여부 결정 및 면책/부책 여부 통보

- 면책의 경우: 부지급 사유 안내
- 부책의 경우: 보험금 지급 안내

V. 보험금 지급

○ 보험금 청구 소멸시효

- 보험금 청구서류를 사고발생일로부터 3년 이내에 접수하지 않으면 청구권이 소멸됩니다.

○ 보험금 지급심사 위탁

- 보험업감독규정(금융기관의 업무위탁 등에 관한 규정)에 의하면 '금융기관의 업무위탁은 금융업을 영위하기 위하여 제3자에게 업무를 위탁하거나 제3자의 업무를 수탁할 수 있다'라고 명시하고 있습니다.

○ 손해사정사 선임 및 조사

- 보험금 지급여부 결정을 위해 사고 현장조사, 병원 방문조사 등이 필요한 경우 보험업법에 따라 공인된 손해사정법인에게 조사 업무를 위탁할 수 있습니다.
※ 손해사정법인: 보험업법에 따라 공정한 보험금 지급심사에 대한 인가를 받은 업체
- 회사가 손해사정법인을 선임하는 경우 비용은 회사가 부담합니다.

○ 의료심사

- 상해 질병보험 등에서는 약관에 따른 보험금 지급여부와 지급금액 결정을 위해 진단서, 치료관련 기록 등 제출하여 주신 서류를 기초로 해당 과별 전문의에 의한 의료심사가 시행될 수 있으며, 이 경우 비용은 회사가 부담합니다.

주요민원 사례

유형: 환급금 관련

사례: A씨는 보험가입 후 개인사유로 보험계약을 해지하였으며, 해지시 돌려받은 환급금이 납입한 보험료보다 적은 것에 대한 불만 제기

* 유의(참고)사항: 보험계약은 은행의 저축과 달리 납입한 보험료 중 일부는 다른 계약자에게 보험금으로 지급되며, 또 다른 일부는 보험회사의 운영에 필요한 경비로 사용되어 환급금이 납입한 보험료보다 적거나 없을 수 있습니다.

제 1 절 보 통 약 관

제1관 목적 및 용어의 정의

제1조(목적)

이 보험계약(이하 '계약'이라 합니다)은 보험계약자(이하 '계약자'라 합니다)와 보험회사(이하 '회사'라 합니다) 사이에 피보험자의 상해에 대한 위험을 보장하기 위하여 체결됩니다.

제2조(용어의 정의)

이 계약에서 사용되는 용어의 정의는, 이 계약의 다른 조항에서 달리 정의되지 않는 한 다음과 같습니다.

1. 계약관계 관련 용어

가. 계약자: 회사와 계약을 체결하고 보험료를 납입할 의무를 지는 사람을 말합니다.

나. 보험수익자: 보험금 지급사유가 발생하는 때에 회사에 보험금을 청구하여 받을 수 있는 사람을 말합니다.

다. 보험증권: 계약의 성립과 그 내용을 증명하기 위하여 회사가 계약자에게 드리는 증서를 말합니다.

라. 피보험자: 보험사고의 대상이 되는 사람을 말합니다.

2. 지급사유 관련 용어

가. 상해: 보험기간 중에 발생한 급격하고도 우연한 외래의 사고로 신체(의수, 의족, 의안, 의치 등 신체보조장구는 제외하나, 인공장기나 부분 의치 등 신체에 이식되어 그 기능을 대신할 경우는 포함합니다)에 입은 상해를 말합니다.

나. 장애: 장애분류표(【별표1】참조)에서 정한 기준에 따른 장애상태를 말합니다.

다. 중요한 사항: 계약전 알릴 의무와 관련하여 회사가 그 사실을 알았더라면 계약의 청약을 거절하거나 보험가입금액 한도 제한, 일부 보장 제외, 보험금 삭감, 보험료 할증과 같이 조건부로 승낙하는 등 계약 승낙에 영향을 미칠 수 있는 사항을 말합니다.

3. 이자율 관련 용어

가. 연단위 복리: 회사가 지급할 금전에 이자를 줄 때 1년마다 마지막 날에 그 이자를 원금에 더한 금액을 다음 1년의 원금으로 하는 이자 계산방법을 말합니다.

【연단위 복리 계산 예시: 원금 100원을 10% 이자율로 2년간 저축하는 경우】 —

1년 후 : 100원(원금) + 100원 × 10%(1년차 이자) = 110원

2년 후 : 110원(1년차 금액) + 110원 × 10%(2년차 이자) = 121원

나. 보험개발원이 공시하는 보험계약대출이율: 보험개발원이 정기적으로 산출하여 공시하는 이율로서 회사가 보험금의 지급 또는 보험료의 환급을 지원하는 경우 등에 적용합니다.

4. 기간과 날짜 관련 용어

가. 보험기간: 계약에 따라 보장을 받는 기간을 말합니다.

나. 영업일: 회사가 영업점에서 정상적으로 영업하는 날을 말하며, 토요일, '관공서의 공휴일에 관한 규정'에 따른 공휴일과 근로자의 날을 제외합니다.

제2관 보험금의 지급

제3조(보험금의 지급사유)

- ① 회사는 피보험자에게 다음 중 어느 하나의 사유가 발생한 경우에는 보험수익자에게 약정한 보험금을 지급합니다.
 1. 보험기간 중에 교통상해(보험기간 중에 발생한 급격하고도 우연한 외래의 교통사고로 신체(의수, 의족, 의안, 의치 등 신체보조장구는 제외하나, 인공장기나 부분 의치 등 신체에 이식되어 그 기능을 대신할 경우는 포함합니다)에 입은 상해를 말하며, 이하 "교통상해"라 합니다)의 직접결과로써 사망한 경우(질병으로 인한 사망은 제외합니다): 교통상해사망보험금(교통상해사망후유장해 담보의 보험가입금액)
 2. 보험기간 중에 교통상해의 직접결과로써 장해분류표(【별표1】참조)에서 정한 각 장해지급률에 해당하는 장해상태가 되었을 때: 교통상해후유장해보험금(장해분류표(【별표1】참조)에서 정한 지급률을 교통상해사망후유장해 담보의 보험가입금액에 곱하여 산출한 금액)
- ② 제1항의 교통상해라 함은 아래의 상해를 말합니다.
 1. 피보험자가 운행 중의 교통수단에 탑승하지 않은 상태에서, 운행 중의 교통수단(적재물을 포함합니다)과의 충돌, 접촉 또는 이들 교통수단의 충돌, 접촉, 화재 또는 폭발 등의 교통사고로 입은 상해
 2. 피보험자가 운행 중의 교통수단에 탑승한 상태에서 급격하고도 우연한 외래의 사고로 입은 상해
 3. 도로 통행 중의 피보험자가 모든 교통수단으로부터 입은 급격하고도 우연한 외래의 상해
- ③ 제2항의 교통수단이라 함은 아래의 어느 하나에 해당하는 것을 말합니다.
 1. 기차, 전동차, 기동차, 케이블카(공중케이블카를 포함합니다), 리프트, 엘리베이터 및 에스컬레이터, 모노레일
 2. 자동차(자동차관리법 시행규칙 제2조에 정한 승용자동차, 승합자동차, 화물자동차, 특수자동차 및 이륜자동차), 스쿠터, 자전거, 원동기를 붙인 자전거
 3. 항공기, 선박(요트, 모터보트, 보트를 포함합니다)
 4. 건설기계, 농업기계(다만, 이들이 작업기계로 사용되는 동안은 교통수단으로 보지 않습니다)

제4조(보험금 지급에 관한 세부규정)

- ① 제3조(보험금의 지급사유) 제1항 제1호 '사망'에는 보험기간에 다음 어느 하나의 사유가 발생한 경우를 포함합니다.
 1. 실종선고를 받은 경우: 법원에서 인정한 실종기간이 끝나는 때에 사망한 것으로 본다.
 2. 관공서에서 수해, 화재나 그 밖의 재난을 조사하고 사망한 것으로 통보하는 경우: 가족관계등록부에 기재된 사망연월일을 기준으로 합니다.

【실종선고】

어떤 사람의 생사불명의 상태가 일정기간 이상 계속될 때 이해관계가 있는 사람의 청구에 의해 사망한 것으로 간주하는 법원의 결정을 말합니다.

- ② 「호스피스·완화의료 및 임종과정에 있는 환자의 연명의료 결정에 관한 법률」에 따른 연명의료중단등결정 및 그 이행으로 피보험자가 사망하는 경우 연명의료중단등결정 및 그 이행은 제3조(보험금의 지급사유) 제1호 '사망'의 원인 및 '사망보험금' 지급에 영향을 미치지 않습니다.
- ③ 제3조(보험금의 지급사유) 제1항 제2호에서 장해지급률이 상해 발생일부터 180일 이내에 확정되지 않는 경우에는 상해 발생일부터 180일이 되는 날의 의사 진단에 기초하여 고정될 것으로 인정되는 상태를 장해지급률로 결정합니다. 다만, 장해분류표(【별표1】참조)에 장해판정시기를 별도로 정한 경우에는 그에 따릅니다.
- ④ 제3항에 따라 장해지급률이 결정되었으나 그 이후 보장받을 수 있는 기간(계약의 효력이 없어진 경우에는 상해 발생일부터 1년 이내)에 장해상태가 더 악화된 때에는 그 악화된 장해상태를 기준으로 장해지급률을 결정합니다.
- ⑤ 장해분류표(【별표1】참조)에 해당되지 않는 후유장해는 피보험자의 직업, 연령, 신분 또는 성별 등에 관계없이 신체의 장해정도에 따라 장해분류표(【별표1】참조)의 구분에 준하여 지급액을 결정합니다. 다만, 장해분류표(【별표1】참조)의 각 장해분류별 최저 지급률 장해정도에 이르지 않는 후유장해에 대하여는 후유장해보험금을 지급하지 않습니다.
- ⑥ 보험수익자와 회사가 제3조(보험금의 지급사유)의 보험금 지급사유에 대해 합의하지 못할 때는 보험수익자와 회사가 함께 제3자를 정하고 그 제3자의 의견에 따를 수 있습니다. 제3자는 의료법 제3조(의료기관)(【별표3】참조, 이하 같습니다)에 규정한 종합병원 소속 전문의 중에 정하며, 보험금 지급사유 판정에 드는 의료비용은 회사가 전액 부담합니다.
- ⑦ 같은 상해로 두 가지 이상의 후유장해가 생긴 경우에는 후유장해 지급률을 더하여 지급합니다. 다만, 장해분류표(【별표1】참조)의 각 신체부위별 판정기준에 별도로 정한 경우에는 그 기준에 따릅니다.
- ⑧ 다른 상해로 인하여 후유장해가 2회 이상 발생하였을 경우에는 그 때마다 이에 해당하는 후유장해지급률을 결정합니다. 그러나 그 후유장해가 이미 후유장해보험금을 지급받은 동일한 부위에 가중된 때에는 최종 장해상태에 해당하는 후유장해보험금에서 이미 지급받은 후유장해보험금을 차감하여 지급합니다. 다만, 장해분류표(【별표1】참조)의 각 신체부위별 판정기준에서 별도로 정한 경우에는 그 기준에 따릅니다.
- ⑨ 이미 이 계약에서 후유장해보험금 지급사유에 해당되지 않았거나(보장개시 이전의 원인에 의하거나 또는 그 이전에 발생한 후유장해를 포함합니다), 후유장해보험금이 지급되지 않았던 피보험자에게 그 신체의 동일 부위에 또다시 제8항에 규정하는 후유장해상태가 발생하였을 경우에는 직전까지의 후유장해에 대한 후유장해보험금이 지급된 것으로 보고 최종 후유장해 상태에 해당하는 후유장해보험금에서 이를 차감하여 지급합니다.

【후유장해보험금의 지급과 관련된 예시】

이 계약에서 후유장해보험금 지급사유에 해당되지 않았던 장애: 질병으로 오른쪽 눈의 교정시력이 0.1이하(지급률 15%)가 된 피보험자가 이후에 상해로 그 오른쪽 눈의 교정시력이 0.02이하(지급률 35%)가 된 경우에는 상해로 인한 장해지급률 35%에서 질병으로 인한 장해지급률 15%를 차감한 20%에 해당하는 장해보험금을 지급합니다.

- ⑩ 회사가 지급하여야 할 하나의 상해로 인한 후유장해보험금은 보험가입금액을 한도로 합니다.

제5조(보험금을 지급하지 않는 사유)

- ① 회사는 다음 중 어느 한가지로 보험금 지급사유가 발생한 때에는 보험금을 지급하지 않

습니다.

1. 피보험자가 고의로 자신을 해친 경우. 다만, 피보험자가 심신상실 등으로 자유로운 의사결정을 할 수 없는 상태에서 자신을 해친 경우에는 보험금을 지급합니다.
2. 보험수익자가 고의로 피보험자를 해친 경우. 다만, 그 보험수익자가 보험금의 일부 보험수익자인 경우에는 다른 보험수익자에 대한 보험금은 지급합니다.
3. 계약자가 고의로 피보험자를 해친 경우
4. 피보험자의 임신, 출산(제왕절개를 포함합니다), 산후기. 그러나 회사가 보장하는 보험금 지급사유로 인한 경우에는 보험금을 지급합니다.
5. 피보험자의 질병
6. 전쟁, 외국의 무력행사, 혁명, 내란, 사변, 폭동
7. 하역작업을 하는 동안 발생한 손해
8. 교통수단의 설치, 수선, 점검, 정비나 청소작업을 하는 동안 발생한 손해

【심신상실】

정신병, 정신박약, 심한 의식장애 등의 심신장애로 인하여 사물 변별 능력 또는 의사 결정 능력이 부족한 상태를 말합니다.

- ② 회사는 다른 약정이 없으면 피보험자가 직업, 직무 또는 동호회 활동목적으로 아래에 열거된 행위로 인하여 제3조(보험금의 지급사유)의 상해 관련 보험금 지급사유가 발생한 때에는 해당 보험금을 지급하지 않습니다.
 1. 전문등반(전문적인 등산용구를 사용하여 암벽 또는 빙벽을 오르내리거나 특수한 기술, 경험, 사전훈련을 필요로 하는 등반을 말합니다), 글라이더 조종, 스카이다이빙, 스쿠버다이빙, 행글라이딩, 수상보트, 패러글라이딩
 2. 모터보트, 자동차 또는 오토바이에 의한 경기, 시범, 흥행(이를 위한 연습을 포함합니다) 또는 시운전(다만, 공용도로상에서 시운전을 하는 동안 보험금 지급사유가 발생한 경우에는 보장합니다)
 3. 선박승무원, 어부, 사공, 그 밖에 선박에 탑승하는 것을 직무로 하는 사람이 직무상 선박에 탑승하고 있는 동안

제6조(보험금 지급사유의 통지)

계약자 또는 피보험자나 보험수익자는 제3조(보험금의 지급사유)에서 정한 보험금 지급사유의 발생을 안 때에는 지체없이 그 사실을 회사에 알려야 합니다.

제7조(보험금의 청구)

- ① 보험수익자는 다음의 서류를 제출하고 보험금을 청구하여야 합니다.
 1. 청구서(회사 양식)
 2. 사고증명서(진료비계산서, 사망진단서, 장해진단서, 입원치료확인서, 의사처방전(처방조제비) 등)
 3. 신분증(주민등록증이나 운전면허증 등 사진이 붙은 정부기관발행 신분증, 본인이 아닌 경우에는 본인의 인감증명서 또는 본인서명사실확인서 포함)
 4. 기타 보험수익자가 보험금의 수령에 필요하여 제출하는 서류
- ② 제1항 제2호의 사고증명서는 의료법 제3조(의료기관)【별표3】참조, 이하 같습니다)에서 규정한 국내의 병원이나 의원 또는 국외의 의료관련법에서 정한 의료기관에서 발급한 것이어야 합니다.

제8조(보험금의 지급절차)

- ① 회사는 제7조(보험금의 청구)에서 정한 서류를 접수한 때에는 접수증을 드리고 휴대전화 문자메시지 또는 전자우편 등으로도 송부하며, 그 서류를 접수한 날부터 3영업일 이내에 보험금을 지급합니다.
- ② 회사가 보험금 지급사유를 조사·확인하기 위해 필요한 기간이 제1항의 지급기일을 초과할 것이 명백히 예상되는 경우에는 그 구체적인 사유와 지급예정일 및 보험금 가지급제도(회사가 추정하는 보험금의 50% 이내를 지급)에 대하여 피보험자 또는 보험수익자에게 즉시 통지합니다. 다만, 지급예정일은 다음 각 호의 어느 하나에 해당하는 경우를 제외하고는 제8조(보험금의 청구)에서 정한 서류를 접수한 날부터 30영업일 이내에서 정합니다.
 1. 소송제기
 2. 분쟁조정 신청
 3. 수사기관의 조사
 4. 해외에서 발생한 보험사고에 대한 조사
 5. 제6항에 따른 회사의 조사요청에 대한 동의 거부 등 계약자, 피보험자 또는 보험수익자의 책임있는 사유로 보험금 지급사유를 조사와 확인이 지연되는 경우
 6. 제4조(보험금 지급에 관한 세부규정) 제6항에 따라 보험금 지급사유에 대해 제3자의 의견에 따르기로 한 경우

【보험금 가지급제도】

지급기한 내에 보험금이 지급될 수 없는 사유가 있는 경우, 예상되는 보험금의 50%를 한도로 그 범위 내에서 보험금의 일부를 먼저 지급하는 제도

- ③ 제2항에 의하여 장해지급률의 판정 및 지급할 보험금의 결정과 관련하여 확정된 장해지급률에 따른 보험금을 초과한 부분에 대한 분쟁으로 보험금 지급이 늦어지는 경우에는 보험수익자의 청구에 따라 이미 확정된 보험금을 먼저 가지급합니다.
- ④ 제2항에 의하여 추가적인 조사가 이루어지는 경우, 회사는 보험수익자의 청구에 따라 회사가 추정하는 보험금의 50% 상당액을 가지급보험금으로 지급합니다.
- ⑤ 회사는 제1항의 규정에 정한 지급기일 내에 보험금을 지급하지 않았을 때(제2항의 규정에서 정한 지급예정일을 통지한 경우를 포함합니다)에는 그 다음날부터 지급일까지의 기간에 대하여 보험금을 지급할 때의 적립이율에(【별표2】참조, 이하 같습니다) 따라 연단위 복리로 계산한 금액을 보험금에 더하여 지급합니다. 그러나 계약자, 피보험자 또는 보험수익자의 책임있는 사유로 지급이 지연된 때에는 그 해당기간에 대한 이자는 더하여 지급하지 않습니다.
- ⑥ 계약자, 피보험자 또는 보험수익자는 제15조(알릴 의무 위반의 효과) 및 제2항의 보험금 지급사유조사와 관련하여 의료기관 또는 국민건강보험공단, 경찰서 등 관공서에 대한 회사의 서면에 의한 조사요청에 동의하여야 합니다. 다만, 정당한 사유 없이 이에 동의하지 않을 경우 사실 확인이 끝날 때까지 회사는 보험금 지급지연에 따른 이자를 지급하지 않습니다.
- ⑦ 회사는 제6항의 서면조사에 대한 동의 요청시 조사목적, 사용처 등을 명시하고 설명합니다.

제9조(보험금 받는 방법의 변경)

- ① 계약자(보험금 지급사유 발생 후에는 보험수익자)는 회사의 사업방법서에서 정한 바에

따라 보험금의 전부 또는 일부에 대하여 나누어 지급받거나 일시에 지급받는 방법으로 변경할 수 있습니다.

- ② 회사는 제1항에 따라 일시에 지급할 금액을 나누어 지급하는 경우에는 나중에 지급할 금액에 대하여 '보험개발원이 공시하는 월평균 정기예금이율'을 연단위 복리로 계산한 금액을 더하며, 나누어 지급할 금액을 일시에 지급하는 경우에는 '보험개발원이 공시하는 월평균 정기예금이율'을 연단위 복리로 할인한 금액을 지급합니다.

【사업방법서】

회사가 보험사업의 허가를 신청할 때 첨부해야 하는 기초서류의 하나로써, 피보험자의 범위, 보험금액 및 보험기간에 대한 제한 등이 기재된 서류를 말합니다. 각 상품별 사업방법서 별지는 당사 인터넷홈페이지의 상품공시실에서 확인하실 수 있습니다.

제10조(주소변경통지)

- ① 계약자(보험수익자가 계약자와 다른 경우 보험수익자를 포함합니다)는 주소 또는 연락처가 변경된 경우에는 지체없이 그 변경내용을 회사에 알려야 합니다.
- ② 제1항에서 정한대로 계약자 또는 보험수익자가 변경내용을 알리지 않은 경우에는 계약자 또는 보험수익자가 회사에 알린 최종의 주소 또는 연락처로 등기우편 등 우편물에 대한 기록이 남는 방법으로 회사가 알린 사항은 일반적으로 도달에 필요한 기간이 지난 때에 계약자 또는 보험수익자에게 도달된 것으로 봅니다.

제11조(보험수익자의 지정)

보험수익자를 지정하지 않은 때에는 보험수익자를 제3조(보험금의 지급사유) 제1항 제1호의 경우는 피보험자의 법정상속인, 같은 조 제1항 제2호의 경우는 피보험자로 합니다.

【법정상속인】

피상속인의 사망에 의하여 민법(【별표3】참조)의 규정에 의한 상속순위에 따라 상속받는 자를 말합니다.

제12조(대표자의 지정)

- ① 계약자 또는 보험수익자가 2명 이상인 경우에는 각 대표자를 1명 지정하여야 합니다. 이 경우 그 대표자는 각각 다른 계약자 또는 보험수익자를 대리하는 것으로 합니다.
- ② 지정된 계약자 또는 보험수익자의 소재가 확실하지 않은 경우에는 이 계약에 관하여 회사가 계약자 또는 보험수익자 1명에 대하여 한 행위는 각각 다른 계약자 또는 보험수익자에게도 효력이 미칩니다.
- ③ 계약자가 2명 이상인 경우에는 그 책임을 연대로 합니다.

【계약자가 2명 이상인 경우】

계약자가 2명 이상인 경우, 계약 전 알릴 의무, 보험료 납입의무 등 보험계약체결에 따른 계약자의 의무를 연대*로 합니다.

연대(連帶): 어떠한 행위의 이행에 있어서, 두 사람 이상이 공동으로 책임지는 것을 뜻하며, 각자가 해당 의무를 이행할 의무가 있음.

제3관 계약자의 계약 전 알릴 의무 등

제13조(계약 전 알릴 의무)

계약자 또는 피보험자는 청약할 때(진단계약의 경우에는 건강진단할 때를 말합니다) 청약서에서 질문한 사항에 대하여 알고 있는 사실을 반드시 사실대로 알려야(이하 '계약 전 알릴 의무'라 하며, 상법상 '고지의무'와 같습니다) 합니다. 다만, 진단계약의 경우 의료법 제3조(의료기관)(【별표3】참조, 이하 같습니다)의 규정에 따른 종합병원과 병원에서 직장 또는 개인이 실시한 건강진단서 사본 등 건강상태를 판단할 수 있는 자료로 건강진단을 대신할 수 있습니다.

제14조(상해보험계약 후 알릴 의무)

- ① 계약자 또는 피보험자는 보험기간 중에 피보험자에게 다음 각 호의 변경이 발생한 경우에는 우편, 전화, 방문 등의 방법으로 지체없이 회사에 알려야 합니다.
1. 보험증권 등에 기재된 직업 또는 직무의 변경
 - 가. 현재의 직업 또는 직무가 변경된 경우
 - 나. 직업이 없는 자가 취직한 경우
 - 다. 현재의 직업을 그만둔 경우

【직업】

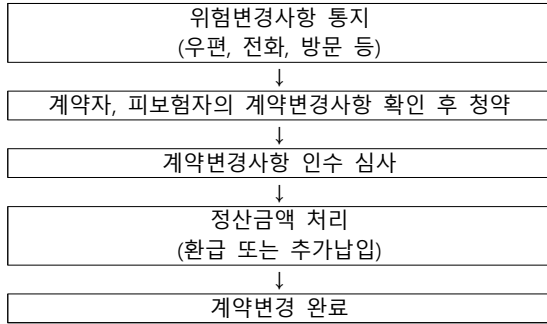
- 1) 생계유지 등을 위하여 일정한 기간동안(예: 6개월 이상) 계속하여 종사하는 일
- 2) 1)에 해당하지 않는 경우에는 개인의 사회적 신분(예)에 따른 위치나 자리를 말함(예) 학생, 미취학아동, 무직 등

【직무】

직책이나 직업상 책임을 지고 담당하여 맡은 일

2. 보험증권 등에 기재된 피보험자의 운전 목적이 변경된 경우
 - 예) 자가용에서 영업용으로 변경, 영업용에서 자가용으로 변경 등
 3. 보험증권 등에 기재된 피보험자의 운전여부가 변경된 경우
 - 예) 비운전자에서 운전자로 변경, 운전자에서 비운전자로 변경 등
 4. 이륜자동차 또는 원동기장치 자전거를 계속적으로 사용하게 된 경우
- ② 회사는 제1항의 통지로 인하여 위험의 변동이 발생한 경우에는 제21조(계약내용의 변경 등)에 따라 계약내용을 변경할 수 있습니다.

【위험변경에 따른 계약변경 절차】



- ③ 회사는 제2항에 따라 계약내용을 변경할 때 위험이 감소된 경우에는 보험료를 감액하고, 이후 기간 보장을 위한 재원인 책임준비금 등의 차이로 인하여 발생한 정산금액(이하 "정산금액"이라 합니다)을 환급하여 드립니다. 한편 위험이 증가된 경우에는 보험료의 증액 및 정산금액의 추가납입을 요구할 수 있으며, 계약자는 이를 납입하여야 합니다.
- ④ 제1항의 통지에 따라 위험의 증가로 보험료를 더 내야 할 경우 회사가 청구한 추가보험료(정산금액을 포함합니다)를 계약자가 납입하지 않았을 때, 회사는 위험이 증가되기 전에 적용된 보험료율(이하 '변경전 요율'이라 합니다)의 위험이 증가된 후에 적용해야 할 보험료율(이하 '변경후 요율'이라 합니다)에 대한 비율에 따라 보험금을 삭감하여 지급합니다. 다만, 증가된 위험과 관계없이 발생한 보험금 지급사유에 관해서는 원래대로 지급합니다.
- ⑤ 계약자 또는 피보험자가 고의 또는 중대한 과실로 제1항 각 호의 변경사실을 회사에 알리지 않았을 경우 변경후 요율이 변경전 요율보다 높을 때에는 회사는 그 변경사실을 안 날부터 1개월 이내에 계약자 또는 피보험자에게 제4항에 의해 보장됨을 통보하고 이에 따라 보험금을 지급합니다.

【고의】

자기의 행위가 불법구성요건을 실현함을 인식하고 인용하는 행위자의 심적 태도를 말합니다.

【중대한 과실】

주의의무의 위반이 중대한 과실, 즉 현저한 부주의, 태만의 경우로서 조금만 주의를 하였다면 충분히 피해의 발생을 막을 수 있었음에도 그 주의조차 태만히 한 높은 강도의 주의의무위반을 말합니다.

제15조(알릴 의무 위반의 효과)

- ① 회사는 아래와 같은 사실이 있을 경우에는 보험금 지급사유의 발생여부에 관계없이 그 사실을 안 날부터 1개월 이내에 이 계약을 해지할 수 있습니다.
 1. 계약자, 피보험자 또는 이들의 대리인이 고의 또는 중대한 과실로 제13조(계약 전 알릴 의무)를 위반하고 그 의무가 중요한 사항에 해당하는 경우
 2. 뚜렷한 위험의 증가와 관련된 제14조(상해보험계약 후 알릴 의무) 제1항에서 정한 계약 후 알릴 의무를 계약자, 피보험자 또는 이들의 대리인의 고의 또는 중대한 과실로

이행하지 않았을 때

- ② 제1항 제1호의 경우에도 불구하고 다음 중 하나에 해당하는 경우에는 회사는 계약을 해지할 수 없습니다.
1. 회사가 계약당시에 그 사실을 알았거나 과실로 인하여 알지 못하였을 때
 2. 회사가 그 사실을 안 날부터 1개월 이상 지났거나 또는 제1회 보험료를 받은 때부터 보험금 지급사유가 발생하지 않고 2년(진단계약의 경우 질병에 대하여는 1년)이 지났을 때
 3. 계약을 체결한 날부터 3년이 지났을 때
 4. 회사가 이 계약을 청약할 때 피보험자의 건강상태를 판단할 수 있는 기초자료(건강진단서 사본 등)에 따라 승낙한 경우에 건강진단서 사본 등에 명기되어 있는 사항으로 보험금 지급사유가 발생하였을 때(계약자 또는 피보험자가 회사에 제출한 기초자료의 내용 중 중요사항을 고의로 사실과 다르게 작성한 때에는 계약을 해지할 수 있습니다)
 5. 보험설계사 등이 계약자 또는 피보험자에게 고지할 기회를 주지 않았거나 계약자 또는 피보험자가 사실대로 고지하는 것을 방해한 경우, 계약자 또는 피보험자에게 사실대로 고지하지 않게 하였거나 부실한 고지를 권유했을 때. 다만, 보험설계사 등의 행위가 없었다 하더라도 계약자 또는 피보험자가 사실대로 고지하지 않거나 부실한 고지를 했다고 인정되는 경우에는 계약을 해지할 수 있습니다.
- ③ 제1항에 따라 계약의 해지가 보험금 지급사유 발생 전에 이루어진 경우, 이로 인하여 회사가 환급하여야 할 보험료가 있을 때에는 제31조(보험료의 환급)에 따른 보험료를 계약자에게 지급합니다.
- ④ 제1항 제1호에 의한 계약의 해지가 보험금 지급사유 발생 후에 이루어진 경우에 회사는 보험금을 지급하지 않으며, 계약 전 알릴 의무 위반사실뿐만 아니라 계약 전 알릴 의무 사항이 중요한 사항에 해당되는 사유를 “반대증거가 있는 경우 이의를 제기할 수 있습니다”라는 문구와 함께 계약자에게 서면 등으로 알려 드립니다. 또한, 이 경우 계약 해지로 인하여 회사가 환급하여야 할 보험료가 있을 때에는 제31조(보험료의 환급)에 따른 보험료를 계약자에게 지급합니다.
- ⑤ 제1항 제2호에 의한 계약의 해지가 보험금 지급사유 발생 후에 이루어진 경우에는 제14조(상해보험계약 후 알릴 의무) 제4항 또는 제5항에 따라 보험금을 지급합니다.
- ⑥ 제1항에도 불구하고 알릴 의무를 위반한 사실이 보험금 지급사유 발생에 영향을 미쳤음을 회사가 증명하지 못한 경우에는 제4항 및 제5항에 관계없이 약정한 보험금을 지급합니다.
- ⑦ 회사는 다른 보험가입내역에 대한 계약 전 알릴 의무 위반을 이유로 계약을 해지하거나 보험금 지급을 거절하지 않습니다.

제16조(사기에 의한 계약)

계약자 또는 피보험자가 대리진단, 약물사용을 수단으로 진단절차를 통과하거나 진단서 위변조 또는 청약일 이전에 암 또는 인간면역결핍바이러스(HIV) 감염의 진단 확정을 받은 후 이를 숨기고 가입하는 등 사기에 의하여 계약이 성립되었음을 회사가 증명하는 경우에는 계약일로부터 5년 이내(사기사실을 안 날부터 1개월 이내)에 계약을 취소할 수 있습니다.

제4관 보험계약의 성립과 유지

제17조(보험계약의 성립)

- ① 계약은 계약자의 청약과 회사의 승낙으로 이루어집니다.
- ② 회사는 피보험자가 계약에 적합하지 않은 경우에는 승낙을 거절하거나 별도의 조건(보험가입금액 제한, 일부보장 제외, 보험금 삭감, 보험료 할증 등)을 붙여 승낙할 수 있습니다.
- ③ 회사는 계약의 청약을 받고, 제1회 보험료를 받은 경우에 건강진단을 받지 않는 계약은 청약일, 진단계약은 진단일(재진단의 경우에는 최종 진단일)부터 30일 이내에 승낙 또는 거절하여야 하며, 승낙한 때에는 보험증권을 드립니다. 그러나 30일 이내에 승낙 또는 거절의 통지가 없으면 승낙된 것으로 봅니다.
- ④ 회사가 제1회 보험료를 받고 승낙을 거절한 경우에는 거절통지와 함께 받은 금액을 계약자에게 돌려 드리며, 보험료를 받은 기간에 대하여 '보험개발원이 공시하는 월평균 정기예금이율 + 1%'를 연단위 복리로 계산한 금액을 더하여 지급합니다. 다만, 회사는 계약자가 제1회 보험료를 신용카드로 납입한 계약의 승낙을 거절하는 경우에는 신용카드의 매출을 취소하며 이자를 더하여 지급하지 않습니다.

【청약】

계약상에 계약자가 보험자인 회사에 대하여 일정한 계약을 맺을 것을 목적으로 하여 행하는 일방적 의사표시를 청약이라고 합니다.

【승낙】

계약자의 청약에 대하여 회사가 그 계약의 성립을 목적으로 하여 행하는 의사표시를 계약의 승낙이라 합니다. 승낙을 하게 되면 회사는 보험증권을 계약자에게 교부합니다.

【제1회 보험료】

계약은 계약자의 청약에 대해 회사가 승낙함으로써 성립합니다. 계약이 성립하면 계약자는 보험료 납입의무를 지는데 이 의무에 의해 최초로 납입하는 보험료를 말합니다.

제18조(청약의 철회)

- ① 계약자는 보험증권을 받은 날부터 15일 이내에 그 청약을 철회할 수 있습니다. 다만, 진단계약, 보험기간이 1년 미만인 계약 또는 전문보험계약자가 체결한 계약은 청약을 철회할 수 없습니다.

【전문보험계약자】

보험계약에 관한 전문성, 자산규모 등에 비추어 보험계약의 내용을 이해하고 이행할 능력이 있는 자로서 보험업법 제2조(정의), 보험업법시행령 제6조의2(전문보험계약자의 범위 등) 또는 보험업감독규정 제1-4조의2(전문보험계약자의 범위)에서 정한 국가, 한국은행, 대통령령으로 정하는 금융기관, 주권상장법인, 지방자치단체, 단체보험계약자 등의 전문보험계약자를 말합니다.

【철회】

효력이 발생하지 않은 법률행위의 효력을 장래에 향하여 저지하는 것을 말합니다. 거래의 취소는 한 번 효력이 발생한 후에 그 효력을 소멸시키는 행위이므로 철회와 취소는 구별하여야 합니다.

- ② 제1항에도 불구하고 청약한 날부터 30일이 초과된 계약은 청약을 철회할 수 없습니다.
- ③ 계약자는 청약서의 청약철회란을 작성하여 회사에 제출하거나, 통신수단을 이용하여 제1항의 청약 철회를 신청할 수 있습니다.
- ④ 계약자가 청약을 철회한 때에는 회사는 청약의 철회를 접수한 날부터 3일 이내에 납입한 보험료를 계약자에게 돌려 드리며, 보험료 반환이 늦어진 기간에 대하여는 보험개발원이 공시하는 보험계약대출이율을 연단위 복리로 계산한 금액을 더하여 지급합니다. 다만, 계약자가 제1회 보험료를 신용카드로 납입한 계약의 청약을 철회하는 경우에 회사는 신용카드의 매출을 취소하며 이자를 더하여 지급하지 않습니다.
- ⑤ 청약을 철회할 때에 이미 보험금 지급사유가 발생하였으나 계약자가 그 보험금 지급사유가 발생한 사실을 알지 못한 경우에는 청약철회의 효력은 발생하지 않습니다.
- ⑥ 제1항에서 보험증권을 받은 날에 대한 다툼이 발생한 경우 회사가 이를 증명하여야 합니다.

제19조(약관교부 및 설명의무 등)

- ① 회사는 계약자가 청약할 때에 계약자에게 약관의 중요한 내용을 설명하여야 하며, 청약 후에 지체 없이 약관 및 계약자 보관용 청약서를 드립니다. 다만, 계약자가 동의하는 경우 약관 및 계약자 보관용 청약서 등을 광기록매체(CD, DVD 등), 전자우편 등 전자적 방법으로 송부할 수 있으며, 계약자 또는 그 대리인이 약관 및 계약자 보관용 청약서 등을 수신하였을 때에는 해당 문서를 드린 것으로 봅니다. 또한, 통신판매계약의 경우, 회사는 계약자의 동의를 얻어 다음 중 한 가지 방법으로 약관의 중요한 내용을 설명할 수 있습니다.
 1. 인터넷 홈페이지에서 약관 및 그 설명문(약관의 중요한 내용을 알 수 있도록 설명한 문서)을 읽거나 내려받게 하는 방법. 이 경우 계약자가 이를 읽거나 내려받은 것을 확인한 때에 당해 약관을 드리고 그 중요한 내용을 설명한 것으로 봅니다.
 2. 전화를 이용하여 청약내용, 보험료납입, 보험기간, 계약 전 알릴 의무, 약관의 중요한 내용 등 계약을 체결하는 데 필요한 사항을 질문 또는 설명하는 방법. 이 경우 계약자의 답변과 확인내용을 음성 녹음함으로써 약관의 중요한 내용을 설명한 것으로 봅니다.

【약관의 중요한 내용】

보험업법 시행령 제42조의2(설명 의무의 중요사항 등) 및 보험업감독규정 제4-35조의2(보험계약 중요사항의 설명 의무)에 정한 다음의 내용을 말합니다.

- 청약의 철회에 관한 사항
- 지급한도, 면책사항, 감액지급 사항 등 보험금 지급제한 조건
- 계약 전 알릴 의무(고지의무) 위반의 효과
- 계약의 취소 및 무효에 관한 사항
- 해지환급금에 관한 사항
- 분쟁조정절차에 관한 사항
- 만기시 자동갱신되는 보험계약의 경우 자동갱신의 조건
- 저축성 보험계약의 공시이율
- 유배당 보험계약의 경우 계약자 배당에 관한 사항
- 그 밖에 약관에 기재된 보험계약의 중요사항

【통신판매계약】

전화·우편·인터넷 등 통신수단을 이용하여 체결하는 계약을 말합니다.

- ② 회사가 제1항에 따라 제공될 약관 및 계약자 보관용 청약서를 청약할 때 계약자에게 전달하지 않거나 약관의 중요한 내용을 설명하지 않은 때 또는 계약을 체결할 때 계약자가 청약서에 자필서명(날인(도장을 찍음) 및 전자서명법 제2조 제2호에 따른 전자서명 또는 동법 제2조 제3호(【별표3】참조, 이하 같습니다)에 따른 공인전자서명을 포함합니다)을 하지 않은 때에는 계약자는 계약이 성립한 날부터 3개월 이내에 계약을 취소할 수 있습니다.

【취소】

일단 유효하게 성립한 법률행위의 효력을 의사표시의 결함을 이유로 취소권자가 그 효력을 소멸시키는 것을 말합니다. 취소된 법률행위는 처음부터 무효인 것으로 봅니다.

- ③ 제2항에도 불구하고 전화를 이용하여 계약을 체결하는 경우 다음의 각 호의 어느 하나를 충족하는 때에는 자필서명을 생략할 수 있으며, 제1항의 규정에 따른 음성녹음 내용을 문서화한 확인서를 계약자에게 드림으로써 계약자 보관용 청약서를 전달한 것으로 봅니다.
1. 계약자, 피보험자 및 보험수익자가 동일한 계약의 경우
 2. 계약자, 피보험자가 동일하고 보험수익자가 계약자의 법정상속인인 계약일 경우
- ④ 제2항에 따라 계약이 취소된 경우에는 회사는 이미 납입한 보험료를 계약자에게 돌려드리며, 보험료를 받은 기간에 대하여 '보험개발원이 공시하는 보험계약대출이율'을 연단위 복리로 계산한 금액을 더하여 지급합니다.

제20조(계약의 무효)

다음 중 한 가지에 해당되는 경우에는 계약을 무효로 하며 이미 납입한 보험료를 돌려드립니다. 다만, 회사의 고의 또는 과실로 계약이 무효로 된 경우와 회사가 승낙 전에 무효임을 알았거나 알 수 있었음에도 보험료를 반환하지 않은 경우에는 보험료를 납입한 날의 다음날부터 반환일까지의 기간에 대하여 회사는 이 계약의 '보험개발원이 공시하는 보험계약대출이율'을 연단위 복리로 계산한 금액을 더하여 돌려드립니다.

1. 타인의 사망을 보험금 지급사유로 하는 계약에서 계약을 체결할 때까지 피보험자의 서면에 의한 동의를 얻지 않은 경우. 다만, 단체가 규약에 따라 구성원의 전부 또는

일부를 피보험자로 하는 계약을 체결하는 경우에는 이를 적용하지 않습니다. 이 때 단체보험의 보험수익자를 피보험자 또는 그 상속인이 아닌 자로 지정할 때에는 단체의 규약에서 명시적으로 정한 경우가 아니면 이를 적용합니다.

2. 만15세 미만자, 심신상실자 또는 심신박약자를 피보험자로 하여 사망을 보험금 지급 사유로 한 경우. 다만, 심신박약자가 계약을 체결하거나 소속 단체의 규약에 따라 단체보험의 피보험자가 될 때에 의사능력이 있는 경우에는 계약이 유효합니다.

【심신상실자(心神喪失者) 또는 심신박약자(心神薄弱者)】

「심신상실자(心神喪失者) 또는 심신박약자(心神薄弱者)」라 함은 정신병, 정신박약, 심한 의식장애 등의 심신장애로 인하여 사물 변별 능력 또는 의사 결정 능력이 없거나 부족한 자를 말합니다. 단, 정신병, 정신박약, 심한 의식장애 등의 심신장애라 하더라도 상법 제 732조 상의 심신박약자로 단정하는 것은 아니며, 상법상의 유효한 서면동의를 할 수 있는지 여부 등을 기준으로 하여 판단합니다.

【무효】

법률행위가 성립한 때부터 법률상 당연히 효력이 없는 것으로 확정된 것을 말합니다. 따라서 당사자가 의도한 법률상의 효과는 발생하지 않습니다.

3. 계약을 체결할 때 계약에서 정한 피보험자의 나이에 미달되었거나 초과되었을 경우. 다만, 회사가 나이의 착오를 발견하였을 때 이미 계약나이에 도달한 경우에는 유효한 계약으로 보나, 제2호의 만15세 미만자에 관한 예외가 인정되는 것은 아닙니다.

제21조(계약내용의 변경 등)

- ① 계약자는 회사의 승낙을 얻어 다음의 사항을 변경할 수 있습니다. 이 경우 승낙을 서면 등으로 알리거나 보험증권의 뒷면에 기재하여 드립니다.
 1. 보험종목
 2. 보험기간
 3. 보험료 납입주기, 납입방법 및 납입기간
 4. 계약자, 피보험자 중 일부
 5. 보험가입금액, 보험료 등 기타 계약의 내용
- ② 계약자는 보험수익자를 변경할 수 있으며 이 경우에는 회사의 승낙이 필요하지 않습니다. 다만, 변경된 보험수익자가 회사에 권리를 대항하기 위해서는 계약자가 보험수익자가 변경되었음을 회사에 통지하여야 합니다.

【유의사항】

계약자가 회사에 보험수익자가 변경되었음을 통지하기 전에 보험금 지급사유가 발생한 경우 회사는 변경 전 보험수익자에게 보험금을 지급할 수 있습니다. 회사가 변경 전 보험수익자에게 보험금을 지급한 경우 변경된 보험수익자에게는 별도로 보험금을 지급하지 않습니다.

- ③ 회사는 계약자가 제1회 보험료를 납입한 때부터 1년 이상 지난 유효한 계약으로서 그 보험종목의 변경을 요청할 때에는 회사의 사업방법서에서 정하는 방법에 따라 이를 변경하여 드립니다.
- ④ 회사는 계약자가 제1항 제5호에 따라 보험가입금액을 감액하고자 할 때에는 그 감액된 부분은 해지된 것으로 보며, 이로써 회사가 환급하여야 할 보험료가 있을 경우에는 제31조(보험료의 환급)에 따른 보험료를 계약자에게 지급합니다.
- ⑤ 계약자가 제2항에 따라 보험수익자를 변경하고자 할 경우에는 보험금 지급사유가 발생

하기 전에 피보험자가 서면으로 동의하여야 합니다.

- ⑥ 회사는 제1항에 따라 계약자를 변경한 경우, 변경된 계약자에게 보험증권 및 약관을 교부하고 변경된 계약자가 요청하는 경우 약관의 중요한 내용을 설명하여 드립니다.

제22조(계약의 소멸)

피보험자의 사망으로 인하여 이 약관에서 규정하는 보험금 지급사유가 더 이상 발생할 수 없는 경우에는 이 계약은 그 때부터 효력이 없습니다.

【소멸】

계약 당사자 간 계약관계의 종료로 계약자와 회사 간에 체결되었던 보험계약에 따른 권리 및 의무관계의 종료를 의미합니다.

제5관 보험료의 납입

제23조(제1회 보험료 및 회사의 보장개시)

- ① 회사는 계약의 청약을 승낙하고 제1회 보험료를 받은 때부터 이 약관이 정한 바에 따라 보장을 합니다. 또한, 회사가 청약과 함께 제1회 보험료를 받은 후 승낙한 경우에도 제1회 보험료를 받은 때부터 보장이 개시됩니다. 자동이체 또는 신용카드로 납입하는 경우에는 자동이체신청 또는 신용카드매출승인에 필요한 정보를 제공한 때를 제1회 보험료를 받은 때로 하며, 계약자의 책임 있는 사유로 자동이체 또는 매출승인이 불가능한 경우에는 보험료가 납입되지 않은 것으로 봅니다.
- ② 회사가 청약과 함께 제1회 보험료를 받고 청약을 승낙하기 전에 보험금 지급사유가 발생하였을 때에도 보장개시일부터 이 약관이 정하는 바에 따라 보장을 합니다.

【보장개시일】

회사가 보장을 개시하는 날로서 계약이 성립되고 제1회 보험료를 받은 날을 말하나, 회사가 승낙하기 전이라도 청약과 함께 제1회 보험료를 받은 경우에는 제1회 보험료를 받은 날을 말합니다. 또한, 보장개시일을 계약일로 봅니다.

- ③ 회사는 제2항에도 불구하고 다음 중 한 가지에 해당되는 경우에는 보장을 하지 않습니다.
 1. 제13조(계약 전 알릴 의무)에 따라 계약자 또는 피보험자가 회사에 알린 내용이나 건강진단 내용이 보험금 지급사유의 발생에 영향을 미쳤음을 회사가 증명하는 경우
 2. 제15조(알릴 의무 위반의 효과)를 준용하여 회사가 보장을 하지 않을 수 있는 경우
 3. 진단계약에서 보험금 지급사유가 발생할 때까지 진단을 받지 않은 경우. 다만, 진단계약에서 진단을 받지 않은 경우라도 상해로 보험금 지급사유가 발생하는 경우에는 보장을 해드립니다.

제24조(제2회 이후 보험료의 납입)

계약자는 제2회 이후의 보험료를 납입기일까지 납입하여야 하며, 회사는 계약자가 보험료를 납입한 경우에는 영수증을 발행하여 드립니다. 다만, 금융회사(우체국을 포함합니다)를 통하여 보험료를 납입한 경우에는 그 금융회사 발행 증빙서류를 영수증으로 대신합니다.

【납입기일】

계약자가 제2회 이후의 보험료를 납입하기로 한 날을 말합니다.

제25조(보험료의 납입이 연체되는 경우 납입최고(독촉)와 계약의 해지)

- ① 계약자가 제2회 이후의 보험료를 납입기일까지 납입하지 않아 보험료 납입이 연체 중인 경우에 회사는 14일(보험기간이 1년 미만인 경우에는 7일) 이상의 기간을 납입최고(독촉)기간(납입최고(독촉)기간의 마지막 날이 영업일이 아닌 때에는 최고(독촉)기간은 그 다음 날까지로 합니다)으로 정하여 아래 사항에 대하여 서면(등기우편 등), 전화(음성녹음) 또는 전자문서 등으로 알려 드립니다. 다만, 해지 전에 발생한 보험금 지급사유에 대하여 회사는 보상하여 드립니다.
 1. 계약자(보험수익자와 계약자가 다른 경우 보험수익자를 포함합니다)에게 납입최고(독촉)기간 내에 연체보험료를 납입하여야 한다는 내용
 2. 납입최고(독촉)기간이 끝나는 날까지 보험료를 납입하지 않을 경우 납입최고(독촉)기간이 끝나는 날의 다음날에 계약이 해지된다는 내용

【납입최고기간】

보험료가 납입되지 않은 채 납입기일이 경과되었을 경우 납입기일로부터 일정기간까지 유예기간을 주어서 그 기간 내에 보험료가 납입되지 않으면 해당 계약의 효력이 상실됩니다.

- ② 회사가 제1항에 따른 납입최고(독촉) 등을 전자문서로 안내하고자 할 경우에는 계약자에게 서면, 전자서명법 제2조 제2호에 따른 전자서명 또는 동법 제2조 제3호(【별표3】참조, 이하 같습니다)에 따른 공인전자서명으로 동의를 얻어 수신확인을 조건으로 전자문서를 송신하여야 하며, 계약자가 전자문서에 대하여 수신을 확인하기 전까지는 그 전자문서는 송신되지 않은 것으로 봅니다. 회사는 전자문서가 수신되지 않은 것을 확인한 경우에는 제1항에서 정한 내용을 서면(등기우편 등) 또는 전화(음성녹음)로 다시 알려 드립니다.
- ③ 제1항에 따라 계약이 해지되고 이로 인하여 회사가 환급하여야 할 보험료가 있을 때에는 제31조(보험료의 환급)에 따른 보험료를 계약자에게 지급합니다.

제26조(보험료의 납입을 연체하여 해지된 계약의 부활(효력회복))

- ① 제25조(보험료의 납입이 연체되는 경우 납입최고(독촉)와 계약의 해지)에 따라 계약이 해지되었으나 제31조(보험료의 환급)에 따른 환급금을 받지 않은 경우 계약자는 해지된 날부터 3년 이내에 회사가 정한 절차에 따라 계약의 부활(효력회복)을 청약할 수 있습니다. 회사가 부활(효력회복)을 승낙한 때에 계약자는 부활(효력회복)을 청약한 날까지의 연체된 보험료에 '보험개발원이 공시하는 월평균 정기예금이율 + 1%' 범위 내에서 각 상품별로 회사가 정하는 이율로 계산한 금액을 더하여 납입하여야 합니다.
- ② 제1항에 따라 해지계약을 부활(효력회복)하는 경우에는 제13조(계약 전 알릴 의무), 제15조(알릴 의무 위반의 효과), 제16조(사기에 의한 계약), 제17조(보험계약의 성립) 및 제23조(제1회 보험료 및 회사의 보장개시)를 준용합니다.
- ③ 제1항에서 정한 계약의 부활이 이루어진 경우라도 계약자 또는 피보험자가 최초계약 청약시 제13조(계약 전 알릴 의무)를 위반한 경우에는 제15조(알릴 의무 위반의 효과)가 적용됩니다.

【부활】

계약자가 계속보험료를 납입하지 않아 계약이 실효된 경우에 계약자가 일정한 기간 내에 연체보험료와 약정이자의 지급 등 소정의 절차를 밟아 회사가 이를 승낙하면 효력 상실된 계약의 효력이 회복되는 제도를 말합니다.

제27조(강제집행 등으로 인하여 해지된 계약의 특별부활(효력회복))

- ① 타인을 위한 계약의 경우 제31조(보험료의 환급)에 따른 계약자의 환급금 청구권에 대한 강제집행, 담보권 실행, 국세 및 지방세 체납처분 절차에 따라 계약이 해지된 경우에는, 회사는 해지 당시의 보험수익자가 계약자의 동의를 얻어 계약 해지로 회사가 채권자에게 지급한 금액을 회사에게 지급하고 제21조(계약내용의 변경 등) 제1항의 절차에 따라 계약자 명의를 보험수익자로 변경하여 계약의 특별부활(효력회복)을 청약할 수 있음을 보험수익자에게 통지하여야 합니다.
- ② 회사는 제1항에 따른 계약자 명의변경 신청 및 계약의 특별부활(효력회복) 청약을 승낙하며, 계약은 청약한 때부터 특별부활(효력회복) 됩니다.
- ③ 회사는 제1항의 통지를 지정된 보험수익자에게 하여야 합니다. 다만, 회사는 법정상속인이 보험수익자로 지정된 경우에는 제1항의 통지를 계약자에게 할 수 있습니다.
- ④ 회사는 제1항의 통지를 계약이 해지된 날부터 7일 이내에 하여야 합니다. 다만, 회사의 통지가 7일을 지나서 도달하고 이후 보험수익자가 제1항에 의한 계약자 명의변경 신청 및 계약의 특별부활(효력회복)을 청약한 경우에는 계약이 해지된 날부터 7일이 되는 날에 특별부활(효력회복) 됩니다.
- ⑤ 보험수익자는 통지를 받은 날(제3항에 따라 계약자에게 통지된 경우에는 계약자가 통지를 받은 날을 말합니다)부터 15일 이내에 제1항의 절차를 이행할 수 있습니다.

【강제집행과 담보권 실행】

강제집행이란 사법상 또는 행정법상의 의무를 이행하지 않는 사람에 대하여 국가가 강제권력으로 그 의무를 이행하는 것을 말합니다. 담보권실행이란 담보권을 설정한 채권자가 채무를 이행하지 않은 채무자에 대하여 해당 담보권을 실행하는 것을 말합니다. 법원은 채권자의 신청에 따른 강제집행 및 담보권실행으로 채무자의 해지환급금을 압류할 수 있으며, 법원의 추심명령 또는 전부명령에 따라 회사는 채권자에게 해지환급금을 지급하게 됩니다.

- 추심명령: 채권자에게 채무자가 제3채무자에 대하여 가지고 있는 금전채권을 대위의 절차없이 채무자에 갈음하여 직접 추심(받아냄)할 수 있는 권리를 부여하는 집행법원의 결정
- 전부명령: 채무자가 제3채무자에 대한 채권을 채권자에게 이전시키고 그 대신 채무자에 대한 채권이 소멸되는 집행법원의 결정

【국세 및 지방세 체납처분 절차】

국세 및 지방세 체납처분 절차란 국세 또는 지방세를 체납할 경우 국세 기본법 및 지방세법에 의하여 체납된 세금에 대하여 가산금 징수, 독촉장 발부 및 재산 압류 등의 집행을 하는 것을 말합니다.

국세 및 지방세 체납시 국세청 및 지방자치단체에 의해 채무자의 해지환급금이 압류될 수 있으며, 체납처분 절차에 따라 회사는 채권자에게 해지환급금을 지급하게 됩니다.

제6관 계약의 해지 및 보험료의 환급 등

제28조(계약자의 임의해지 및 피보험자의 서면동의 철회)

- ① 계약자는 계약이 소멸하기 전에 언제든지 계약을 해지할 수 있으며, 이 경우 회사가 환급하여야 할 보험료가 있을 경우에는 제31조(보험료의 환급)에 따른 보험료를 계약자에게 지급합니다.
- ② 제20조(계약의 무효)에 따라 사망을 보험금 지급사유로 하는 계약에서 서면으로 동의를 한 피보험자는 계약의 효력이 유지되는 기간에는 언제든지 서면동의를 장래를 향하여 철회할 수 있으며, 서면동의 철회로 계약이 해지되어 회사가 환급하여야 할 보험료가 있을 때에는 제31조(보험료의 환급)에 따른 보험료를 계약자에게 지급합니다.

제29조(중대사유로 인한 해지)

- ① 회사는 아래와 같은 사실이 있을 경우에는 안 날부터 1개월 이내에 계약을 해지할 수 있습니다.
 1. 계약자, 피보험자 또는 보험수익자가 고의로 보험금 지급사유를 발생시킨 경우
 2. 계약자, 피보험자 또는 보험수익자가 보험금 청구에 관한 서류에 고의로 사실과 다른 것을 기재하였거나 그 서류 또는 증거를 위조 또는 변조한 경우. 다만, 이미 보험금 지급사유가 발생한 경우에는 보험금 지급에 영향을 미치지 않습니다.

【이미 발생한 보험금 지급사유에 대한 보험금의 지급】

계약자, 피보험자 또는 보험수익자가 보험금 청구에 관한 서류를 변조하여 보험금을 청구한 경우, 회사는 그 사실을 안 날부터 1개월 이내에 계약을 해지할 수 있습니다. 다만, 이 경우에도 회사는 실제 발생한 보험금 지급사유에 대해서는 보험금을 지급합니다.

- ② 회사가 제1항에 따라 계약을 해지한 경우 회사는 그 취지를 계약자에게 통지하고, 해지 시 회사가 환급하여야 할 보험료가 있을 경우에는 제31조(보험료의 환급)에 따른 보험료를 계약자에게 지급합니다.

제30조(회사의 파산선고와 해지)

- ① 회사가 파산의 선고를 받은 때에는 계약자는 계약을 해지할 수 있습니다.
- ② 제1항의 규정에 따라 해지하지 않은 계약은 파산선고 후 3개월이 지난 때에는 그 효력을 잃습니다.
- ③ 제1항의 규정에 따라 계약이 해지되거나 제2항의 규정에 따라 계약이 효력을 잃는 경우에 회사는 제31조(보험료의 환급)에 따른 보험료를 계약자에게 지급합니다.

제31조(보험료의 환급)

- ① 이 계약이 무효, 효력상실, 해지 또는 소멸된 때에는 다음과 같이 보험료를 돌려 드립니다.
 1. 계약자, 피보험자 또는 보험수익자의 책임없는 사유에 의하는 경우: 무효의 경우에는 회사에 납입한 보험료의 전액, 효력상실, 해지 또는 소멸의 경우에는 경과하지 않은 기간에 대하여 일단위로 계산한 보험료

2. 계약자, 피보험자 또는 보험수익자의 책임있는 사유에 의하는 경우: 이미 경과한 기간에 대하여 단기요율(1년 미만의 기간에 적용되는 요율)로 계산한 보험료를 뺀 잔액. 다만, 계약자, 피보험자 또는 보험수익자의 고의 또는 중대한 과실로 무효가 된 때에는 보험료를 돌려 드리지 않습니다.
- ② 보험기간이 1년을 초과하는 계약이 무효, 효력상실, 해지 또는 소멸인 경우에는 무효, 효력상실 또는 소멸의 원인이 생긴 날 또는 해지일이 속하는 보험년도의 보험료는 제1항의 규정을 적용하고 그 이후의 보험년도에 속하는 보험료는 전액을 돌려 드립니다.
- ③ 제1항 제2호에서 '계약자, 피보험자 또는 보험수익자의 책임 있는 사유'라 함은 다음 각호를 말합니다.
 1. 계약자, 피보험자 또는 보험수익자가 임의 해지하는 경우
 2. 회사가 제16조(사기에 의한 계약), 제28조(계약자의 임의해지 및 피보험자의 서면동의 철회) 또는 제29조(중대사유로 인한 해지)에 따라 계약을 취소 또는 해지하는 경우
 3. 보험료 미납으로 인한 계약의 효력 상실
- ④ 계약의 무효, 효력상실, 해지 또는 소멸로 인하여 회사가 돌려 드려야 할 보험료가 있을 때에는 계약자는 환급금을 청구하여야 하며, 회사는 청구일의 다음 날부터 지급일까지의 기간에 대하여 '보험개발원이 공시하는 보험계약대출이율'을 연단위 복리로 계산한 금액을 더하여 지급합니다.

제7관 분쟁의 조정 등

제32조(분쟁의 조정)

계약에 관하여 분쟁이 있는 경우 분쟁 당사자 또는 기타 이해관계인과 회사는 금융감독원장에게 조정을 신청할 수 있습니다.

제33조(관할법원)

이 계약에 관한 소송 및 민사조정은 계약자의 주소지를 관할하는 법원으로 합니다. 다만, 회사와 계약자가 합의하여 관할법원을 달리 정할 수 있습니다.

제34조(소멸시효)

보험금청구권, 보험료 또는 환급금 반환청구권은 3년간 행사하지 않으면 소멸시효가 완성됩니다.

【소멸시효】

주어진 권리를 행사하지 않을 때 그 권리가 없어지게 되는 기간으로 보험금 지급사유가 발생한 후 3년간 보험금을 청구하지 않는 경우 보험금을 지급받지 못할 수 있습니다.

소멸시효는 해당 청구권을 행사할 수 있는 때부터 진행합니다. 보험금 지급사유가 2016년 9월 1일에 발생하였음에도 2019년 9월 1일까지 보험금을 청구하지 않는 경우 소멸시효가 완성되어 보험금 등을 지급받지 못할 수 있습니다.

제35조(약관의 해석)

- ① 회사는 신의성실의 원칙에 따라 공정하게 약관을 해석하여야 하며 계약자에 따라 다르게

해석하지 않습니다.

- ② 회사는 약관의 뜻이 명백하지 않은 경우에는 계약자에게 유리하게 해석합니다.
- ③ 회사는 보험금을 지급하지 않는 사유 등 계약자나 피보험자에게 불리하거나 부담을 주는 내용은 확대하여 해석하지 않습니다.

【신의성실의 원칙】

권리의 행사나 의무의 이행은 '신의'에 좇아 '성실'히 하여야 한다는 근대 민법의 수정원리로서 공공복리, 거래안전, 권리남용의 금지와 함께 우리 민법의 기본원리를 이루고 있습니다.

제36조(회사가 제작한 보험안내자료 등의 효력)

보험설계사 등이 모집과정에서 사용한 회사 제작의 보험안내자료(계약의 청약용 권유하기 위해 만든 자료 등을 말합니다)의 내용이 약관의 내용과 다른 경우에는 계약자에게 유리한 내용으로 계약이 성립된 것으로 봅니다.

제37조(회사의 손해배상책임)

- ① 회사는 계약과 관련하여 임직원, 보험설계사 및 대리점의 책임있는 사유로 계약자, 피보험자 및 보험수익자에게 발생한 손해에 대하여 관계 법령 등에 따라 손해배상의 책임을 집니다.
- ② 회사는 보험금 지급 거절 및 지연지급의 사유가 없음을 알았거나 알 수 있었는데도 소를 제기하여 계약자, 피보험자 또는 보험수익자에게 손해를 가한 경우에는 그에 따른 손해를 배상할 책임을 집니다.
- ③ 회사가 보험금 지급여부 및 지급금액에 관하여 현저하게 공정을 잃은 합의로 보험수익자에게 손해를 가한 경우에도 회사는 제2항에 따라 손해를 배상할 책임을 집니다.

【현저하게 공정을 잃은 합의란】

회사가 보험수익자의 공박, 경술 또는 무경험을 이용하여 동일, 유사사례에 비추어 보험수익자에게 매우 불합리하게 합의를 하는 것을 의미합니다.

제38조(개인정보보호)

- ① 회사는 이 계약과 관련된 개인정보를 이 계약의 체결, 유지, 보험금 지급 등을 위하여 「개인정보 보호법」, 「신용정보의 이용 및 보호에 관한 법률」 등 관계 법령에 정한 경우를 제외하고 계약자, 피보험자 또는 보험수익자의 동의없이 수집, 이용, 조회 또는 제공하지 않습니다. 다만, 회사는 이 계약의 체결, 유지, 보험금 지급 등을 위하여 위 관계 법령에 따라 계약자 및 피보험자의 동의를 받아 다른 보험회사 및 보험관련단체 등에 개인정보를 제공할 수 있습니다.
- ② 회사는 계약과 관련된 개인정보를 안전하게 관리하여야 합니다.

제39조(준거법)

이 계약은 대한민국 법에 따라 규율되고 해석되며, 약관에서 정하지 않은 사항은 상법, 민법 등 관계 법령을 따릅니다.

제40조(예금보험에 의한 지급보장)

회사가 파산 등으로 인하여 보험금 등을 지급하지 못할 경우에는 예금자보호법에서 정하는

바에 따라 그 지급을 보장합니다.

【예금자보호제도】

이 보험계약은 예금자보호법에 따라 예금보험공사가 보호하되, 보호 한도는 본 보험회사에 있는 귀하의 모든 예금보호 대상 금융상품의 해지환급금(또는 만기시 보험금이나 사고보험금)에 기타지급금을 합하여 1인당 "최고 5천만원"이며, 5천만원을 초과하는 나머지 금액은 보호하지 않습니다. 다만, 계약자 및 보험료 납부자가 법인인 보험계약은 예금자보호법에 따라 예금보험공사가 보호하지 않습니다.

제 2 절 특 별 약 관

1. 비용관련 특별약관

1-1. 운전중교통사고처리지원금(중상해포함,동승자포함) 특별약관

제1조(보험금의 지급사유)

① 회사는 피보험자가 보험기간 중 자동차를 운전하던 중에 발생한 급격하고도 우연한 자동차 사고로 타인(동승자를 포함하나 피보험자의 부모, 배우자 및 자녀는 제외합니다. 이하 "피해자"라 합니다)에게 다음 각 호에 해당하는 상해를 입힌 경우 매 사고마다 피해자 각각에 대하여 피보험자가 형사합의금으로 지급한 금액(이하 "형사합의금"이라 합니다)을 운전중교통사고처리지원금으로 보험수익자에게 지급하여 드립니다.

1. 피해자를 사망하게 한 경우
2. "중대법규위반 교통사고"로 피해자가 42일(피해자 1인을 기준으로 합니다) 이상 치료를 요한다는 진단을 받은 경우
3. "일반교통사고"로 피해자에게 "중상해"를 입혀 형법 제258조 제1항 또는 제2항, 형법 제268조, 교통사고처리특별법 제3조(【별표3】참조, 이하 같습니다)에 따라 검찰에 의해 공소제기(이하"기소"라 합니다)되거나, 자동차손해배상보장법 시행령 제3조에서 정한 상해급수 1급, 2급 또는 3급에 해당하는 부상을 입힌 경우

【자동차를 운전하던 중】

"자동차를 운전하던 중"이라 함은 도로여부, 주정차여부, 엔진의 시동여부를 불문하고 피보험자가 자동차 운전석에 탑승하여 핸들을 조작하거나 조작 가능한 상태에 있는 것을 말합니다.

【중상해】

"중상해"라 함은 사람의 신체를 상해하여 생명에 대한 위험을 발생하게 한 경우 신체의 상해로 인하여 불구 또는 불치나 난치의 질병에 이르게 한 경우를 말합니다.

② 제1항의 자동차라 함은 자동차관리법 시행규칙 제2조에 정한 승용자동차, 승합자동차, 화물자동차, 특수자동차, 이륜자동차 및 자동차손해배상보장법 시행령 제2조에 정한 덤프 트럭, 타이어식 기중기, 콘크리트 믹서트럭, 트럭적재식 콘크리트펌프, 트럭적재식 아스팔트 살포기, 타이어식 굴삭기, 트럭지게차, 도로보수트럭, 노면측정장비(이하 "건설기계"라 합니다)를 말합니다. 다만, 이륜자동차는 제외하며, 건설기계가 작업기계로 사용되는 동안은 자동차로 보지 않습니다.

제2조(보험금 지급에 관한 세부규정)

① 제1조(보험금의 지급사유) 제1항의 운전중교통사고처리지원금은 피해자 1인당 아래의 금액을 한도로 합니다.

1. 제1조(보험금의 지급사유) 제1항 제1호의 경우: 3천만원
2. 제1조(보험금의 지급사유) 제1항 제2호의 경우

구 분	42일 ~ 69일 진단시	70일 ~ 139일 진단시	140일 이상 진단시
지급금액	1천만원	2천만원	3천만원

3. 제1조(보험금의 지급사유) 제1항 제3호의 경우: 3천만원
- ② 제1조(보험금의 지급사유) 제1항에서 “중대법규위반 교통사고”라 함은 교통사고처리특례법 제3조 제2항 단서(【별표3】참조, 이하 같습니다)에 해당하는 사고를 말합니다. 단, 동법 제3조 제2항 제7호 및 제8호는 중대법규위반 교통사고로 보지 않습니다.
- ③ 제1조(보험금의 지급사유) 제1항에서 “일반교통사고”라 함은 급격하고도 우연히 발생한 자동차사고 중에서 제1조(보험금의 지급사유)에서 정한 “중대법규위반 교통사고”에 해당되지 않는 사고를 말합니다. 단, 교통사고처리특례법 제3조 제2항 단서 중 7, 8은 일반교통사고로 보지 않습니다.
- ④ 피해자에 의해 형사합의가 이루어지지 않아 공탁을 한 경우에는 피해자의 공탁금 출급 이후 공탁금액을 제1항의 금액을 한도로 보상하여 드립니다.
- ⑤ 피보험자는 다음의 서류를 제출하고 보험금을 청구하여야 합니다.
1. 경찰서에서 발행한 교통사고사실 확인원
 2. 경찰서 혹은 검찰청에 제출된 자동차 교통사고 형사합의서(단, 합의금액이 명시되어 있어야 합니다)
 3. 검찰에 의해 기소된 경우 검찰청에서 발행한 공소장
 4. 법원 혹은 검찰청에 제출된 공탁서 및 피해자의 공탁금 출급 확인서
 5. 기타 보험회사가 필요하다고 인정하는 서류

【기소】

검사가 특정한 형사사건에 대하여 법원의 심판을 구하는 행위로 공소제기라고도 합니다.

【공소장】

검사가 공소를 제기하고자 할 때 작성하는 문서를 말하며, 검사가 공소를 제기할 때에는 공소장을 관할법원에 반드시 제출하여야 합니다.

【공탁】

공탁소에 금전,유가증권 및 기타 물건의 보관을 위탁하는 것을 말합니다.

- ⑥ 회사는 제1조(보험금의 지급사유)에도 불구하고 다음 각 호에 모두 해당하고 피보험자의 요청이 있는 경우에는 형사합의금을 피해자에게 직접 지급할 수 있습니다.
1. 피보험자와 피해자간 형사합의금을 확정하고, 피해자가 형사합의금을 별도로 지급받는 조건으로 형사합의를 한 경우
 2. 회사가 피해자에게 형사합의금을 직접 지급하는 경우 피보험자가 이 특별약관에 따라 피해자에게 직접 지급되는 운전중교통사고처리지원금(형사합의금)에 상응하는 청구권을 포기한 경우
- ⑦ 제6항에 따른 형사합의금 지급을 요청하는 경우, 제5항에도 불구하고 피보험자는 다음의 서류를 제출하여야 합니다.
1. 경찰서에서 발행한 교통사고사실 확인원
 2. 경찰서 혹은 검찰청에 제출된 자동차 교통사고 형사합의서. 단, 합의금액이 명시되어 있고, 합의금액을 장래에 지급한다는 내용이 포함되어 있어야 합니다.
 3. 검찰에 의해, 공소제기된 경우 검찰청에서 발행한 공소장
 4. 운전중교통사고처리지원금(형사합의금)수령에 관한 위임장 및 확인서(보험회사 양식)
 5. 기타 보험회사가 필요하다고 인정하는 서류

제3조(보험금을 지급하지 않는 사유)

회사는 아래의 사유를 원인으로 하여 생긴 손해는 보상하여 드리지 않습니다.

1. 피보험자의 고의로 발생한 보험사고
2. 계약자의 고의로 발생한 보험사고
3. 보험수익자의 고의로 발생한 보험사고. 다만, 그 보험수익자가 보험금의 일부 보험수익자인 경우에는 다른 보험수익자에 대한 보험금은 지급합니다.
4. 피보험자가 사고를 내고 도주하였을 때
5. 피보험자가 자동차를 경비용이나 경기를 위한 연습용 또는 시험용으로 운전하던 중 사고를 일으킨 때
6. 피보험자가 도로교통법 제43조 및 제44조(【별표3】참조, 이하 같습니다)에 정한 음주, 무면허 상태에서 운전하던 중 발생한 사고
7. 피보험자가 자동차를 영업목적으로 운전하던 중 사고를 일으킨 때

제4조(보험금의 비례분담)

- ① 제1조(보험금의 지급사유)의 형사합의금에 대하여 운전중교통사고처리지원금을 지급할 다수 계약(각종 공제를 포함합니다)이 체결되어 있는 경우 형사합의금 및 각 계약의 보상책임액에 따라 제2항에 의해 계산된 각 계약의 비례분담액을 보상책임액으로 지급합니다.

【공제】

같은 직장, 직업 또는 지역에 속하는 사람들이 조합을 만들어 조합원 또는 그 가족 등의 길흉사가 있을 때 공제금을 지급하는 상호구제를 목적으로 하는 제도입니다. 이러한 공제 제도는 다수의 조합원 단체를 구성하고 우연한 사고를 당한 사람에게 공제금을 지급하는 점에서는 보험과 비슷하나 공제는 일정한 직장, 직업 또는 지역적으로 한정하여 그에 가입할 수 있도록 하는 점에서 보험과 다릅니다.(버스공제조합, 택시공제조합 등)

- ② 다수 계약이 체결되어 있는 경우 각각의 계약에 대하여 다른 계약이 없는 것으로 하여 산출한 보상책임액의 합계액이 형사합의금을 초과하는 때에는 회사는 각 계약의 보상책임액을 비례분담하여 지급하며, 비례분담액 산출방식은 다음과 같습니다.

$$\text{각 계약별 비례분담액} = \text{형사합의금} \times \frac{\text{각 계약별 보상책임액}}{\text{각 계약별 보상책임액의 합계액}}$$

제5조(준용규정)

이 특별약관에 정하지 않는 사항은 제1절 보통약관을 따릅니다.

1-2. 운전중사고변호사선임비용 특별약관

제1조(보험금의 지급사유)

- ① 회사는 피보험자가 보험기간 중에 자동차를 운전하던 중에 급격하고도 우연한 자동차사고(이하 『자동차 운전 중 교통사고』라 합니다)로 타인의 신체(의수, 의족, 의안, 의치 등 신체보조장구는 제외하나, 인공장기나 부분 의치 등 신체에 이식되어 그 기능을 대신할 경우는 포함합니다. 이하 같습니다)에 상해를 입힘으로써 구속영장에 의하여 구속되었거나, 검찰에 의해 공소제기(이하 “기소”라 합니다. 단, 약식기소는 제외합니다.)된 경우 또는 검사에 의해 약식기소 되었으나 법원에 의해 보통의 심판절차인 공판절차에 의해 재판이 진행하게 된 경우에는 변호사선임비용을 부담함으로써 입은 손해(이하 “변호사선임비용”이라 합니다.)를 『1사고』마다 보험증권에 기재된 운전중사고변호사선임비용 담보의 보험가입금액을 한도로 보험수익자(수익자의 지정이 없을 때에는 피보험자)에게 지급하여 드립니다. 다만, 검사에 의해 약식기소 되었으나 피보험자가 법원의 약식명령에 불복하여 정식재판을 청구한 경우에는 보상하여 드리지 않습니다.

【자동차를 운전하던 중】

“자동차를 운전하던 중”이라 함은 도로여부, 주정차여부, 엔진의 시동여부를 불문하고 피보험자가 자동차 운전석에 탑승하여 핸들을 조작하거나 조작 가능한 상태에 있는 것을 말합니다.

- ② 제1항의 약식기소라 함은 검사가 지방법원의 관할사건에 대하여 보통의 심판절차인 공판절차를 거치지 않고 피고인에게 벌금, 구류 또는 몰수의 형을 과하는 것이 타당하다고 판단하여 약식명령 공소장에 의하여 기소하는 것을 말합니다.
- ③ 제1항의 자동차라 함은 자동차관리법 시행규칙 제2조(【별표3】참조, 이하 같습니다)에 정한 승용자동차, 승합자동차, 화물자동차, 특수자동차, 이륜자동차 및 자동차손해배상보장법 시행령 제2조(【별표3】참조, 이하 같습니다)에 정한 덤프트럭, 타이어식 기중기, 콘크리트믹서트럭, 트럭적재식 콘크리트펌프, 트럭적재식 아스팔트살포기, 타이어식 굴삭기, 트럭지게차, 도로보수트럭, 노면측정장비(이하 “건설기계”라 합니다)를 말합니다. 다만, 건설기계가 작업기계에 사용되는 동안은 자동차로 보지 않습니다.
- ④ 제1항의 『1사고』라 함은 하나의 자동차 운전 중 교통사고를 말하며, 『1사고』로 항소심, 상고심 포함하여 다수의 소송을 하였을 경우 그 소송동안 피보험자가 부담한 전체 변호사선임비용을 합쳐서 보험가입금액을 한도로 보험수익자(수익자의 지정이 없을 때에는 피보험자)에게 지급하여 드립니다.

제2조(보험금을 지급하지 않는 사유)

회사는 아래의 사유로 생긴 손해는 보상하여 드리지 않습니다.

1. 피보험자의 고의로 발생한 보험사고
2. 계약자의 고의로 발생한 보험사고
3. 보험수익자의 고의로 발생한 보험사고. 다만, 그 보험수익자가 보험금의 일부 보험수익자인 경우에는 다른 보험수익자에 대한 보험금은 지급합니다.
4. 전쟁, 외국의 무력행사, 혁명, 내란, 사변, 폭동
5. 아래에 열거된 행위를 하는 동안에 생긴 사고
 - 가. 피보험자가 사고를 내고 도주하였을 때
 - 나. 피보험자가 자동차를 경기용이나 경기를 위한 연습용 또는 시험용으로 운전하던 중 사고를 일으킨 때
 - 다. 피보험자가 도로교통법 제43조, 제44조(【별표3】참조, 이하 같습니다)에 정한 음주, 무면허 상태에서 운전하던 중 발생한 사고
 - 라. 피보험자가 자동차를 영업목적으로 운전하던 중 사고를 일으킨 때

제3조(보험금의 비례분담)

- ① 제1조(보험금의 지급사유) 제1항의 변호사선임비용에 대하여 보험금을 지급할 다수 계약(각종 공제를 포함합니다)이 체결되어 있는 경우 변호사선임비용 및 각 계약의 보상책임액에 따라 제2항에 의해 계산된 각 계약의 비례분담액을 보상책임액으로 지급합니다.

【공제】

같은 직장, 직업 또는 지역에 속하는 사람들이 조합을 만들어 조합원 또는 그 가족 등의 길흉사가 있을 때 공제금을 지급하는 상호구제를 목적으로 하는 제도입니다. 이러한 공제 제도는 다수의 조합원 단체를 구성하고 우연한 사고를 당한 사람에게 공제금을 지급하는 점에서는 보험과 비슷하나 공제는 일정한 직장, 직업 또는 지역적으로 한정하여 그에 가입할 수 있도록 하는 점에서 보험과 다릅니다.(버스공제조합, 택시공제조합 등)

- ② 다수 계약이 체결되어 있는 경우 각각의 계약에 대하여 다른 계약이 없는 것으로 하여 산출한 보상책임액의 합계액이 변호사선임비용을 초과하는 때에는 회사는 각 계약의 보상책임액을 비례분담하여 지급하며, 비례분담액 산출방식은 다음과 같습니다.

$$\text{각 계약별 비례분담액} = \text{변호사선임비용} \times \frac{\text{각 계약별 보상책임액}}{\text{각 계약별 보상책임액의 합계액}}$$

제4조(보험금의 청구)

보험수익자 또는 계약자는 보험금을 청구할 때에는 다음 서류를 첨부하여 회사에 제출하여야 합니다.

1. 보험금 청구서(회사양식)
2. 사고증명서(소장, 선임한 변호사가 발행한 세금계산서)
3. 신분증(주민등록증 또는 운전면허증 등 사진이 부착된 정부기관 발행 신분증, 본인이 아닌 경우에는 본인의 인감증명서 또는 본인서명사실확인서 포함)
4. 기타 보험수익자가 보험금 등의 수령에 필요하여 제출하는 서류

제5조(준용규정)

이 특별약관에 정하지 않는 사항은 제1절 보통약관을 따릅니다. 단, 이 특별약관에서는 보통약관에서 정한 제4조(보험금 지급에 관한 세부규정)은 적용하지 않습니다.

1-3. 운전중사고별금 특별약관

제1조(보험금의 지급사유)

- ① 회사는 피보험자가 보험기간 중 자동차를 운전하던 중에 급격하고도 우연한 자동차 사고(이하 『자동차 운전 중 교통사고』라 합니다)로 타인의 신체(의수, 의족, 의안, 의치 등 신체보조장구는 제외하나, 인공장기나 부분 의치 등 신체에 이식되어 그 기능을 대신할 경우는 포함합니다)에 상해를 입힘으로써 확정판결에 의하여 피보험자가 부담하는 벌금액(보험기간 중에 발생한 사고의 벌금 확정판결이 보험기간 종료 후에 이루어진 경우를 포

함합니다)을 1사고당 보험증권에 기재된 운전중사고별금 담보의 보험가입금액을 한도로 보험수익자에게 지급하여 드립니다.

【자동차를 운전하던 중】

“자동차를 운전하던 중”이라 함은 도로여부, 주정차여부, 엔진의 시동여부를 불문하고 피보험자가 자동차 운전석에 탑승하여 핸들을 조작하거나 조작 가능한 상태에 있는 것을 말합니다.

- ② 제1항의 자동차라 함은 자동차관리법 시행규칙 제2조(【별표3】참조, 이하 같습니다)에 정한 승용자동차, 승합자동차, 화물자동차, 특수자동차, 이륜자동차 및 자동차손해배상보장법 시행령 제2조(【별표3】참조, 이하 같습니다)에 정한 덤프트럭, 타이어식 기중기, 콘크리트 믹서트럭, 트럭적재식 콘크리트펌프, 트럭적재식 아스팔트 살포기, 타이어식 굴삭기, 트럭지게차, 도로보수트럭, 노면측정장비(이하 “건설기계”라 합니다)를 말합니다. 다만, 건설기계가 작업기계로 사용되는 동안은 자동차로 보지 않습니다.

제2조(보험금을 지급하지 않는 사유)

회사는 아래의 사유로 생긴 손해는 보상하여 드리지 않습니다.

1. 피보험자의 고의로 발생한 보험사고
2. 계약자의 고의로 발생한 보험사고
3. 보험수익자의 고의로 발생한 보험사고. 다만, 그 보험수익자가 보험금의 일부 보험수익자인 경우에는 다른 보험수익자에 대한 보험금은 지급합니다.
4. 전쟁, 외국의 무력행사, 혁명, 내란, 사변, 폭동
5. 아래에 열거된 행위를 하는 동안에 생긴 사고
 - 가. 피보험자가 사고를 내고 도주하였을 때
 - 나. 피보험자가 자동차를 경기용이나 경기를 위한 연습용 또는 시험용으로 운전하던 중 사고를 일으킨 때
 - 다. 피보험자가 도로교통법 제43조, 제44조(【별표3】참조, 이하 같습니다)에 정한 음주, 무면허 상태에서 운전하던 중 발생한 사고
 - 라. 피보험자가 자동차를 영업목적으로 운전하던 중 사고를 일으킨 때

제3조(보험금의 비례분담)

- ① 제1조(보험금의 지급사유) 제1항의 운전중사고별금에 대하여 보험금을 지급할 다수 계약(각종 공제를 포함합니다)이 체결되어 있는 경우 각 계약의 보상책임액에 따라 제2항에 의해 계산된 각 계약의 비례분담액을 보상책임액으로 지급합니다.

【공제】

같은 직장, 직업 또는 지역에 속하는 사람들이 조합을 만들어 조합원 또는 그 가족 등의 길흉사가 있을 때 공제금을 지급하는 상호구제를 목적으로 하는 제도입니다. 이러한 공제 제도는 다수의 조합원 단체를 구성하고 우연한 사고를 당한 사람에게 공제금을 지급하는 점에서는 보험과 비슷하나 공제는 일정한 직장, 직업 또는 지역적으로 한정하여 그에 가입할 수 있도록 하는 점에서 보험과 다릅니다.(버스공제조합, 택시공제조합 등)

- ② 다수 계약이 체결되어 있는 경우 각각의 계약에 대하여 다른 계약이 없는 것으로 하여 산출한 보상책임액의 합계액이 피보험자가 부담하는 금액을 초과하는 때에는 회사는 각 계약의 보상책임액을 비례분담하여 지급하며, 비례분담액 산출방식은 다음과 같습니다.

$$\text{각 계약별 비례분담액} = \text{별금액} \times \frac{\text{각 계약별 보상책임액}}{\text{각 계약별 보상책임액의 합계액}}$$

제4조(보험금의 청구)

보험수익자 또는 계약자는 보험금을 청구할 때에는 다음 서류를 첨부하여 회사에 제출하여야 합니다.

1. 보험금 청구서(회사양식)
2. 사고증명서(벌금 납입한 영수증, 법원 판결문(약식명령, 범죄사실))
3. 신분증(주민등록증 또는 운전면허증 등 사진이 부착된 정부기관 발행 신분증, 본인이 아닌 경우에는 본인의 인감증명서 또는 본인서명사실확인서 포함)
4. 기타 보험수익자가 보험금 등의 수령에 필요하여 제출하는 서류

제5조(준용규정)

이 특별약관에 정하지 않는 사항은 제1절 보통약관을 따릅니다. 단, 이 특별약관에서는 보통약관에서 정한 제4조(보험금 지급에 관한 세부규정)은 적용하지 않습니다.

2. 단체계약 특별약관

제1조(계약의 적용범위)

① 피보험자가 다음 중 한가지의 단체에 소속되어야 하며, 단체를 대표하여 계약자로 된 자가 단체보험 계약상의 모든 권리, 의무를 행사할 수 있어야 합니다.

1. 제1종 단체

동일한 회사, 사업장, 관공서, 국영기업체, 조합 등 5인 이상의 근로자를 고용하고 있는 단체. 다만, 사업장, 직제, 직종 등으로 구분되어 있는 경우의 단체소속 여부는 관련법규 등에서 정하는 바에 따릅니다.

단, 단체 구성원의 일부만을 대상으로 가입하는 경우에는 대상단체의 위험과 피보험단체의 위험의 동질성이 유지되고 제1종 단체의 경우 단체의 내규에 의한 복지제도로써 노사합의에 의하며, 이 경우 보험료의 일부를 단체 또는 단체의 대표자가 부담하여야 합니다.

2. 제2종 단체

비영리법인단체 또는 변호사회, 의사회등 동업자단체로서 5인 이상의 구성원이 있는 단체

단, 단체 구성원의 일부만을 대상으로 가입하는 경우에는 대상단체의 위험과 피보험단체의 위험의 동질성이 유지되고, 단체구성원과 단체 또는 단체대표자의 합의에 의하며 내규에 의해 단체의 대표자와 보험회사가 협정에 의해 체결하여야 합니다. 이 경우 보험료의 일부를 단체 또는 단체의 대표자가 부담하여야 합니다.

3. 제3종 단체

그밖에 단체의 구성원이 명확하고 위험의 동질성이 확보되어 계약의 일괄적인 관리가 가능한 단체로서 5인 이상의 구성원이 있는 단체

단, 단체 구성원의 일부만을 대상으로 가입하는 경우에는 대상단체의 위험과 피보험단체의 위험의 동질성이 유지되고, 단체구성원과 단체 또는 단체대표자의 합의에 의하며 내규에 의해 단체의 대표자와 보험회사가 협정에 의해 체결하여야 합니다. 이 경우 보험료의 일부를 단체 또는 단체의 대표자가 부담하여야 합니다.

- ② 제1항의 대상단체에 소속된 자로서 동일한 보험계약을 체결한 5 인 이상의 피보험자로 피보험단체를 구성하여야 하며, 단체 구성원의 일부만을 대상으로 가입하는 경우에는 다음의 조건을 모두 충족하여야 합니다.
1. 단체의 내규에 의한 복지제도로써 노사합의에 의하며, 보험료의 일부를 단체 또는 단체의 대표자가 부담하여야 합니다.
 2. 제1항 제2호 및 제3호에 해당하는 단체는 내규에 의해 단체의 대표자와 보험회사가 협정에 의해 체결하여야 합니다.

제2조(상법 제735조3의 적용)

- ① 제1조의 단체가 피보험자를 확정할 수 있고 계약의 일괄적 관리가 가능하며, 규약에 따라 계약을 체결하는 경우 피보험자의 서면에 의한 동의를 얻지 않아도 되며, 계약자에게만 보험증권을 드릴 수 있습니다.
- ② 제1항의 규약은 보험의 종류 및 일괄 가입에 관한 사항이 포함되어야 하며, 동의 또는 협의를 통하여 피보험자들의 의사가 규약에 반영될 수 있어야 합니다. 다만, 보험수익자를 계약자 등 피보험자의 이해에 반하는 자로 지정하는 경우에는 해당 내용이 규약에 반영되어야 하며, 반영되지 않은 경우에는 별도 피보험자의 동의를 받아야 합니다.
- ③ 보험회사는 계약자를 통해 단체의 규약이 제2항을 충족하고 있는지 확인을 해야 하며, 계약자는 이에 협조하여야 합니다.

제3조(단체요율의 적용)

- ① 제1조의 단체는 단체요율을 적용할 수 있습니다. 다만, 제 3 종 단체는 구성원이 명확하고 위험의 동질성이 확보되어야 합니다.
- ② 단체 구성원의 일부만을 대상으로 가입하는 경우에는 대상단체의 위험과 피보험단체의 위험의 동질성이 유지되어야 합니다.

제4조(보험의 목적의 증가 감소 또는 교체)

- ① 계약을 맺은 후 보험의 목적을 증가, 감소 또는 교체코자 하는 경우에는 계약자 또는 피보험자는 지체 없이 서면으로 그 사실을 회사에 알리고 회사의 승인을 받아야 합니다.
- ② 이 계약기간 중 보험의 목적 감소의 경우는 당해 보험의 목적의 계약은 해지된 것으로 하며 새로이 증가 또는 교체되는 보험의 목적의 보험기간은 이 계약의 남은 보험기간으로 하고, 이로 인하여 발생하는 추가 또는 환급보험료는 일단위로 계산하여 받거나 돌려드립니다.
- ③ 회사는 제1항 및 제2항을 위반하였을 경우에 새로이 증가 또는 교체되는 해당 보험의 목적에 대하여는 보상하여 드리지 않습니다.
- ④ 제1항에 따라 보험의 목적이 교체되는 경우에는 보험의 목적 교체전 계약과 동일한 보장 조건 및 인수기준에 따라 가입될 수 있으며, 보험의 목적 교체시점부터 잔여 보험기간(보험의 목적 교체전 계약의 보험기간 만료일)까지 보상하여 드립니다.

제5조(개별계약으로의 전환)

- ① 피보험자가 퇴직 등의 사유로 인하여 피보험단체에서 탈퇴하는 경우 피보험자가 보험료의 일부를 부담한 경우에 한하여 탈퇴일로부터 1개월 이내에 계약자 또는 피보험자는 회사의 승낙을 얻어 개별계약으로 전환할 수 있으며, 이 경우 피보험자는 개별계약의 계약자가 됩니다.
- ② 제1항에 따라 개별계약으로 전환 시에는 전환 후 피보험자의 보험기간은 이 계약의 남은 기간으로 하고, 이로 인하여 발생하는 추가 또는 환급되는 보험료는 보험료 및 책임준비금 산출방법서에서 정한 바에 따라 일단위로 계산하여 받거나 돌려 드립니다.

제6조(보험증권의 발급)

- ① 회사는 보험계약자에게 보험증권을 드려야 하고, 그 약관의 주요한 내용을 알려드립니다.
- ② 보험계약자의 요청이 있을 경우, 개별 피보험자에게는 가입증명서를 발급하여 드릴 수 있습니다.

제7조(적용상의 특칙)

계약자가 아닌 단체의 소속원이 보험료 전부 또는 일부를 부담하는 경우에는 그 소속원이 계약자로서의 권리를 행사할 수 있습니다.

제8조(준용규정)

이 특별약관에 정하지 않은 사항은 보통약관을 따릅니다.

3. 보험료 정산 약정에 관한 특별약관

제1조(적용대상)

보험회사(이하 '회사'라 합니다)는 보험계약자가 회사에 가입하는 보험계약 건수가 월평균 25건 이상이고 그 보험료가 500만원 이상이 될 것으로 예상되는 경우로서 보험계약자가 보험료정산특별약정서를 사용하고자 할 경우에는 이 특별약관을 적용합니다.

제2조(보험료의 정산)

보험계약자가 납입하는 보험료(분할보험료를 포함합니다)와 회사가 계약자에게 지급할 환급 보험료는 보험료 정산약정 특별약정서에서 정한 바에 따라 상호 정산할 수 있습니다.

제3조(회사의 보장개시)

보험료정산특별약정이 적용되는 보험계약에 대하여는 보험료가 납입되기 전이라도 보험증권상의 보험기간의 시작일로부터 회사의 책임이 개시됩니다.

제4조(준용규정)

이 특별약관에서 정하지 아니한 사항은 보통약관에 따릅니다.

제 3 절 제 도 성 특 별 약 관

1. 이륜자동차운전및탑승증상해부담보 특별약관

제1조(계약의 체결 및 효력)

- ① 이 특별약관은 「보험계약」(보험약관을 말하며, 특별약관이 부가된 경우에는 그 특별약관도 포함합니다. 이하 “보험계약”이라 합니다)을 체결할 때 계약자의 청약과 회사의 승낙으로 보험계약에 부가하여 이루어집니다.
- ② 이 특별약관에 대한 회사의 보장개시일(책임개시일)은 제1절 보통약관 제23조(제1회 보험료 및 회사의 보장개시)에서 정한 보장개시일(책임개시일)과 동일합니다.
- ③ 보험계약이 해지, 기타사유에 의하여 효력을 가지지 않게 된 경우에는 이 특별약관도 더 이상 효력을 가지지 않습니다.
- ④ 이 특별약관은 피보험자가 이륜자동차를 소유, 사용(직업, 직무 또는 동호회 활동 등으로 주기적으로 운전하는 경우에 한하며 일회적인 사용은 제외), 관리하는 경우에 한하여 부가하여 이루어집니다.

제2조(보험금을 지급하지 않는 사유)

- ① 회사는 보험계약의 내용에도 불구하고 피보험자가 보험기간 중에 이륜자동차를 운전(탑승을 포함합니다. 이하 같습니다)하는 중에 발생한 급격하고도 우연한 외래의 상해사고를 직접적인 원인으로 보험계약에서 정한 보험금 지급사유가 발생한 경우에 보험금을 지급하지 않습니다. 다만, 피보험자가 이륜자동차를 직업, 직무 또는 동호회 활동 등 주기적으로 운전(탑승을 포함합니다)하는 사실을 회사가 입증하지 못한 때에는 보험금을 지급합니다.
- ② 제1항의 이륜자동차라 함은 자동차관리법 시행규칙 제2조(【별표3】참조, 이하 같습니다)에 정한 이륜자동차로 총배기량 또는 정격출력의 크기와 관계없이 1인 또는 2인의 사람을 운송하기에 적합하게 제작된 이륜의 자동차 및 그와 유사한 구조로 되어 있는 자동차를 말합니다.
- ③ 제2항에서 “그와 유사한 구조로 되어 있는 자동차”는 다음 각 호에 해당하는 자동차를 포함합니다.
 1. 이륜인 자동차에 측차를 붙인 자동차
 2. 내연기관을 이용한 동력발생장치를 사용하고, 조향장치의 조작방식, 동력전달방식 또는 냉각방식 등이 이륜자동차와 유사한 구조로 되어 있는 삼륜 또는 사륜의 자동차
 3. 전동기를 이용한 동력발생장치를 사용하는 삼륜 또는 사륜의 자동차
- ④ 피보험자에게 보험사고가 발생했을 경우 그 사고가 이륜자동차를 운전하는 도중에 발생한 사고인가 아닌가는 계약자 또는 피보험자가 거주하는 관할 경찰서에서 발행한 사고처리 확인원 등을 주된 판단자료로 하여 결정합니다.

제3조(해지된 특별약관의 부활(효력회복))

회사는 이 특별약관의 부활(효력회복)청약을 받은 경우에는 보통약관의 부활(효력회복)을 승낙한 경우에 한하여 보통약관의 부활(효력회복) 규정에 따라 보통약관과 동시에 이 특별약관의 부활(효력회복)을 취급합니다.

제4조(준용규정)

이 특별약관에 정하지 않는 사항은 제1절 보통약관 및 제2절의 해당 특별약관을 따릅니다.

2. 보험료자동이체납입 특별약관

제1조(보험료의 납입)

- ① 계약자는 제2회 이후의 보험료부터 이 특별약관에 따라 계약자가 지정하는 계좌(신용카드 포함) 또는 피보험자의 거래은행(우체국을 포함합니다. 이하 같습니다) 지정계좌(신용카드 포함)를 이용하여 보험료를 자동납입 합니다.
- ② 제1항에 의하여 제1회 보험료의 납입방법을 계약자 또는 피보험자의 거래은행 지정 계좌를 통한 자동납입으로 가입하고자 하는 경우에, 회사는 청약서를 접수하고 자동이체 신청에 필요한 정보를 제공한 때(다만, 계약자 또는 피보험자의 귀책사유로 보험료 납입이 불가능한 경우에는 거래은행의 지정계좌로부터 제1회 보험료가 이체된 날을 기준으로 합니다.)를 청약일 및 제1회 보험료 납입일로 하여 제1절 보통약관 제17조(보험계약의 성립)의 규정을 적용합니다.

제2조(보험료의 영수)

자동납입일자는 이 보험계약 청약서에 기재된 보험료납입 해당일에도 불구하고 회사와 계약자가 별도로 약정한 일자로 합니다.

제3조(계약 후 알릴 의무)

계약자는 지정계좌의 번호가 변경되거나 폐쇄 또는 거래 정지된 경우에는 이 사실을 회사에 알려야 합니다.

제4조(보험료 자동납입의 해지)

- ① 제1조(보험료 납입)에 따라 보험료를 자동납입하는 경우 해당 계좌(신용카드 포함)의 예금주는 계약자의 동의 없이도 보험료의 자동납입을 해지할 수 있습니다.
- ② 보험료 자동납입의 해지 후 보험료가 납입기일까지 납입되지 않아 보험료 납입이 연체 중인 경우에는 보통약관 제25조(보험료의 납입이 연체되는 경우 납입최고(독촉)와 계약의 해지)를 따릅니다.

제5조(준용규정)

이 특별약관에 정하지 않는 사항은 제1절 보통약관 및 제2절의 해당 특별약관을 따릅니다.

3. 지정대리청구서비스 특별약관

제1조(적용대상)

이 특별약관은 계약자, 피보험자 및 보험수익자가 모두 동일한 보통약관 및 특별약관에 적

용됩니다.

제2조(특별약관의 체결 및 소멸)

- ① 이 특별약관은 계약자의 청약과 회사의 승낙으로 부가되어집니다.
- ② 제1조(적용대상)의 보험계약이 해지(解止) 또는 기타 사유에 의하여 효력을 가지지 않게 되는 경우에는 이 특별약관은 더 이상 효력을 가지지 않습니다.

제3조(지정대리청구인의 지정)

- ① 계약자는 보통약관 또는 특별약관에서 정한 보험금을 직접 청구할 수 없는 특별한 사정이 있을 경우를 대비하여 계약체결시 또는 계약체결 이후 다음 각호의 1에 해당하는 자 중 1인을 보험금의 대리청구인(이하, "지정대리청구인"이라 합니다)으로 지정(제4조(지정대리청구인의 변경지정)에 의한 변경지정을 포함합니다)할 수 있습니다. 다만, 지정대리청구인은 보험금 청구시에도 다음 각호의 1에 해당하여야 합니다.
 - 1. 피보험자와 동거하거나 피보험자와 생계를 같이 하고 있는 피보험자의 가족관계등록부상 또는 주민등록상의 배우자
 - 2. 피보험자와 동거하거나 피보험자와 생계를 같이 하고 있는 피보험자의 3촌 이내의 친족
- ② 제1항에도 불구하고, 지정대리청구인이 지정된 이후에 제1조(적용대상)의 보험수익자가 변경되는 경우에는 이미 지정된 지정대리청구인의 자격은 자동적으로 상실된 것으로 봅니다.

제4조(지정대리청구인의 변경지정)

계약자는 다음의 서류를 제출하고 지정대리청구인을 변경 지정할 수 있습니다. 이 경우 회사는 변경 지정을 서면으로 알리거나 보험증권의 뒷면에 기재하여 드립니다.

- 1. 지정대리청구인 변경신청서(회사양식)
- 2. 보험증권
- 3. 지정대리청구인의 주민등록등본, 가족관계등록부(기본증명서 등)
- 4. 신분증(주민등록증 또는 운전면허증 등 사진이 부착된 정부기관 발행 신분증, 본인 이 아닌 경우에는 본인의 인감증명서 또는 본인서명사실확인서 포함)

제5조(보험금 지급 등의 절차)

- ① 지정대리청구인은 제6조(보험금의 청구)에 정한 구비서류 및 제1조(적용대상)의 보험수익자가 보험금을 직접 청구할 수 없는 특별한 사정이 있음을 증명하는 서류를 제출하고 회사의 승낙을 얻어 제1조(적용대상)의 보험수익자의 대리인으로서 보험금(사망보험금 제외)을 청구하고 수령할 수 있습니다.
- ② 회사가 보험금을 지정대리청구인에게 지급한 경우에는 그 이후 보험금 청구를 받더라도 회사는 이를 지급하지 않습니다.

제6조(보험금의 청구)

지정대리청구인은 회사가 정하는 방법에 따라 다음의 서류를 제출하고 보험금을 청구하여야 합니다.

- 1. 청구서(회사양식)
- 2. 사고증명서

3. 신분증(주민등록증 또는 운전면허증 등 사진이 부착된 정부기관 발행 신분증)
4. 피보험자의 인감증명서 또는 본인서명사실확인서
5. 피보험자 및 지정대리청구인의 가족관계등록부(가족관계증명서) 및 주민등록등본
6. 기타 지정대리청구인이 보험금 등의 수령에 필요하여 제출하는 서류

제7조(준용규정)

이 특별약관에 정하지 않는 사항은 제1절 보통약관 및 제2절의 해당 특별약관을 따릅니다.

【별표1】 장애분류표

① 총칙

1. 장애의 정의

- 1) '장애'라 함은 상해 또는 질병에 대하여 치유된 후 신체에 남아 있는 영구적인 정신 또는 육체의 훼손상태 및 기능상실 상태를 말한다. 다만, 질병과 부상의 주증상과 합병증상 및 이에 대한 치료를 받는 과정에서 일시적으로 나타나는 증상은 장애에 포함되지 않는다.
- 2) '영구적'이라 함은 원칙적으로 치유하는 때 장래 회복할 가능성이 없는 상태로서 정신적 또는 육체적 훼손상태임이 의학적으로 인정되는 경우를 말한다.
- 3) '치유된 후'라 함은 상해 또는 질병에 대한 치료의 효과를 기대할 수 없게 되고 또한 그 증상이 고정된 상태를 말한다.
- 4) 다만, 영구히 고정된 증상은 아니지만 치료 종결 후 한시적으로 나타나는 장애에 대하여는 그 기간이 5년 이상인 경우 해당 장애지급률의 20%를 장애지급률로 한다.
- 5) 위 4)에 따라 장애지급률이 결정되었으나 그 이후 보장받을 수 있는 기간(계약의 효력이 없어진 경우에는 보험기간이 10년 이상인 계약은 상해 발생일 또는 질병의 진단확정일부터 2년 이내로 하고, 보험기간이 10년 미만인 계약은 상해 발생일 또는 질병의 진단확정일부터 1년 이내)에 장애상태가 더 악화된 때에는 그 악화된 장애상태를 기준으로 장애지급률을 결정한다.

2. 신체부위

'신체부위'라 함은 ① 눈 ② 귀 ③ 코 ④ 씹어먹거나 말하는 기능 ⑤ 외모 ⑥ 척추(등뼈) ⑦ 체간골 ⑧ 팔 ⑨ 다리 ⑩ 손가락 ⑪ 발가락 ⑫ 흉·복부장기 및 비뇨생식기 ⑬ 신경계. 정신행동의 13개 부위를 말하며, 이를 각각 동일한 신체부위라 한다. 다만, 좌·우의 눈, 귀, 팔, 다리, 손가락, 발가락은 각각 다른 신체부위로 본다.

3. 기타

- 1) 하나의 장애가 관찰 방법에 따라서 장애분류표상 2가지 이상의 신체부위에서 장애로 평가되는 경우에는 그 중 높은 지급률을 적용한다.
- 2) 동일한 신체부위에 2가지 이상의 장애가 발생한 경우에는 합산하지 않고 그중 높은 지급률을 적용함을 원칙으로 한다. 그러나 각 신체부위별 판정기준에서 별도로 정한 경우에는 그 기준에 따른다.
- 3) 하나의 장애가 다른 장애와 통상 파생하는 관계에 있는 경우에는 그중 높은 지급률만을 적용하며, 하나의 장애로 둘 이상의 파생장애가 발생하는 경우 각 파생장애의 지급률을 합산한 지급률과 최초 장애의 지급률을 비교하여 그 중 높은 지급률을 적용한다.
- 4) 의학적으로 뇌사판정을 받고 호흡기능과 심장박동기능을 상실하여 인공심박동기 등 장치에 의존하여 생명을 연장하고 있는 뇌사상태는 장애의 판정대상에 포함되지 않는다. 다만, 뇌사판정을 받은 경우가 아닌 식물인간상태(의식이 전혀 없고 사지의 자발적인 움직임이 불가능하여 일상생활에서 항시 간호가 필요한 상태)는 각 신체부위별 판정기준에 따라 평가한다.
- 5) 장애진단서에는 ① 장애진단명 및 발생시기 ② 장애의 내용과 그 정도 ③ 사고와의 인

과관계 및 사고의 관여도 ④ 향후 치료의 문제 및 호전도를 필수적으로 기재해야 한다. 다만, 신경계·정신행동 장애의 경우 ① 개호(장애로 혼자서 활동이 어려운 사람을 곁에서 돌보는 것) 여부 ② 객관적 이유 및 개호의 내용을 추가로 기재하여야 한다.

② 장애분류별 판정기준

1. 눈의 장애

가. 장애의 분류

장애의 분류	지급률
1) 두 눈이 멀었을 때	100
2) 한 눈이 멀었을 때	50
3) 한 눈의 교정시력이 0.02 이하로 된 때	35
4) " " 0.06 "	25
5) " " 0.1 "	15
6) " " 0.2 "	5
7) 한 눈의 안구(눈동자)에 뚜렷한 운동장애나 뚜렷한 조절기능장애를 남긴 때	10
8) 한 눈에 뚜렷한 시야장애를 남긴 때	5
9) 한 눈의 눈꺼풀에 뚜렷한 결손을 남긴 때	10
10) 한 눈의 눈꺼풀에 뚜렷한 운동장애를 남긴 때	5

나. 장애판정기준

- 1) 시력장애의 경우 공인된 시력검사표에 따라 최소 3회 이상 측정한다.
- 2) '교정시력'이라 함은 안경(콘택트렌즈를 포함한 모든 종류의 시력 교정수단)으로 교정한 원거리 최대교정시력을 말한다. 다만, 각막이식술을 받은 환자인 경우 각막이식술 이전의 시력상태를 기준으로 평가한다.
- 3) '한 눈이 멀었을 때'라 함은 안구의 적출은 물론 명암을 가리지 못하거나('광각무') 겨우 가릴 수 있는 경우('광각유')를 말한다.
- 4) '한눈의 교정시력이 0.02이하로 된 때'라 함은 안전수동(Hand Movement)^{주1)}, 안전수지(Finger Counting)^{주2)} 상태를 포함한다.
 - ※ 주1) 안전수동 : 물체를 감별할 정도의 시력상태가 아니며 눈앞에서 손의 움직임을 식별할 수 있을 정도의 시력상태
 - 주2) 안전수지 : 시표의 가장 큰 글씨를 읽을 수 있는 정도의 시력은 아니나 눈 앞 30cm 이내에서 손가락의 개수를 식별할 수 있을 정도의 시력상태
- 5) 안구(눈동자) 운동장애의 판정은 질병의 진단 또는 외상 후 1년 이상이 지난 뒤 그 장애 정도를 평가한다.
- 6) '안구(눈동자)의 뚜렷한 운동장애'라 함은 아래의 두 경우 중 하나에 해당하는 경우를 말한다.
 - 가) 한 눈의 안구(눈동자)의 주시야(머리를 움직이지 않고 눈만을 움직여서 볼 수 있는 범위)의 운동범위가 정상의 1/2 이하로 감소된 경우
 - 나) 중심 20도 이내에서 복시(물체가 둘로 보이거나 겹쳐 보임)를 남긴 경우

- 7) '안구(눈동자)의 뚜렷한 조절기능장애'라 함은 조절력이 정상의 1/2 이하로 감소된 경우를 말한다. 다만, 조절력의 감소를 무시할 수 있는 50세 이상(장애진단시 연령 기준)의 경우에는 제외한다.
- 8) '뚜렷한 시야 장애'라 함은 한 눈의 시야 범위가 정상시야 범위의 60% 이하로 제한된 경우를 말한다. 이 경우 시야검사는 공인된 시야검사방법으로 측정하며, 시야장애 평가 시 자동시야검사계(골드만 시야검사)를 이용하여 8방향 시야범위 합계를 정상범위와 비교하여 평가한다.
- 9) '눈꺼풀에 뚜렷한 결손을 남긴 때'라 함은 눈꺼풀의 결손으로 눈을 감았을 때 각막(검은 자위)이 완전히 덮이지 않는 경우를 말한다.
- 10) '눈꺼풀에 뚜렷한 운동장애를 남긴 때'라 함은 눈을 떴을 때 동공을 1/2 이상 덮거나 또는 눈을 감았을 때 각막을 완전히 덮을 수 없는 경우를 말한다.
- 11) 외상이나 화상 등으로 안구의 적출이 불가피한 경우에는 외모의 추상(추한 모습)이 가산된다. 이 경우 안구가 적출되어 눈자위의 조직요물(凹沒) 등으로 의안마저 끼워 넣을 수 없는 상태이면 '뚜렷한 추상(추한 모습)'으로, 의안을 끼워 넣을 수 있는 상태이면 '약간의 추상(추한 모습)'으로 지급률을 가산한다.
- 12) '눈꺼풀에 뚜렷한 결손을 남긴 때'에 해당하는 경우에는 추상(추한 모습)장애를 포함하여 장애를 평가한 것으로 보고 추상(추한 모습)장애를 가산하지 않는다. 다만, 안면부의 추상(추한 모습)은 두 가지 장애평가 방법 중 피보험자에게 유리한 것을 적용한다.

2. 귀의 장애

가. 장애의 분류

장애의 분류	지급률
1) 두 귀의 청력을 완전히 잃었을 때	80
2) 한 귀의 청력을 완전히 잃고, 다른 귀의 청력에 심한 장애를 남긴 때	45
3) 한 귀의 청력을 완전히 잃었을 때	25
4) 한 귀의 청력에 심한 장애를 남긴 때	15
5) 한 귀의 청력에 약간의 장애를 남긴 때	5
6) 한 귀의 귓바퀴의 대부분이 결손된 때	10
7) 평형기능에 장애를 남긴 때	10

나. 장애판정기준

- 1) 청력장애는 순음청력검사 결과에 따라 데시벨(dB: decibel)로서 표시하고 3회 이상 청력검사를 실시한 후 적용한다. 다만, 각 측정치의 결과값 차이가 ± 10 dB 이상인 경우 청성뇌간반응검사(ABR)를 통해 객관적인 장애 상태를 재평가하여야 한다.
- 2) '한 귀의 청력을 완전히 잃었을 때'라 함은 순음청력검사 결과 평균순음역치가 90dB 이상인 경우를 말한다.
- 3) '심한 장애를 남긴 때'라 함은 순음청력검사 결과 평균순음역치가 80dB 이상인 경우에 해당되어, 귀에다 대고 말하지 않고는 큰 소리를 알아듣지 못하는 경우를 말한다.
- 4) '약간의 장애를 남긴 때'라 함은 순음청력검사 결과 평균순음역치가 70dB 이상인 경우에 해당되어, 50cm 이상의 거리에서는 보통의 말소리를 알아듣지 못하는 경우를

말한다.

- 5) 순음청력검사를 실시하기 곤란하거나(청력의 감소가 의심되지만 의사소통이 되지 않는 경우, 만 3세 미만의 소아 포함) 검사결과에 대한 검증이 필요한 경우에는 '언어청력검사, 임피던스 청력검사, 청성뇌간반응검사(ABR), 이음향방사검사' 등을 추가실시 후 장애를 평가한다.

다. 귓바퀴의 결손

- 1) '귓바퀴의 대부분이 결손된 때'라 함은 귓바퀴의 연골부가 1/2 이상 결손된 경우를 말한다.
- 2) 귓바퀴의 연골부가 1/2 미만 결손이고 청력에 이상이 없으면 외모의 추상(추한 모습) 장애로만 평가한다.

라. 평형기능의 장애

- 1) '평형기능에 장애를 남긴 때'라 함은 전정기관 이상으로 보행 등 일상생활이 어려운 상태로 아래의 평형장애 평가항목별 합산점수가 30점 이상인 경우를 말한다.

항목	내 용	점수
검사 소견	양측 전정기능 소실	14
	양측 전정기능 감소	10
	일측 전정기능 소실	4
치료 병력	장기 통원치료(1년간 12회이상)	6
	장기 통원치료(1년간 6회이상)	4
	단기 통원치료(6개월간 6회이상)	2
	단기 통원치료(6개월간 6회미만)	0
기능 장애 소견	두 눈을 감고 일어서기 곤란하거나 두 눈을 뜨고 10m 거리를 직선으로 걷다가 쓰러지는 경우	20
	두 눈을 뜨고 10m 거리를 직선으로 걷다가 중간에 균형을 잡으려 멈추어야 하는 경우	12
	두 눈을 뜨고 10m 거리를 직선으로 걸을 때 중앙에서 60cm 이상 벗어나는 경우	8

- 2) 평형기능의 장애는 장애판정 직전 1년 이상 지속적인 치료 후 장애가 고착되었을 때 판정하며, 뇌병변 여부, 전정기능 이상 및 장애상태를 평가하기 위해 아래의 검사들을 기초로 한다.

가) 뇌영상검사(CT, MRI)

나) 온도안진검사, 전기안진검사(또는 비디오안진검사) 등

3. 코의 장애

가. 장애의 분류

장애의 분류	지급률
1) 코의 호흡기능을 완전히 잃었을 때	15
2) 코의 후각기능을 완전히 잃었을 때	5

나. 장애판정기준

- 1) '코의 호흡기능을 완전히 잃었을 때'라 함은 일상생활에서 구강호흡의 보조를 받지 않는 상태에서 코로 숨쉬는 것만으로 정상적인 호흡을 할 수 없다는 것이 비강통기도검사 등 의학적으로 인정된 검사로 확인되는 경우를 말한다.
- 2) '코의 후각기능을 완전히 잃었을 때'라 함은 후각신경의 손상으로 양쪽 코의 후각기능을 완전히 잃은 경우를 말하며, 후각감퇴는 장애의 대상으로 하지 않는다.
- 3) 양쪽 코의 후각기능은 후각인지검사, 후각역치검사 등을 통해 6개월 이상 고정된 후각의 완전손실이 확인되어야 한다.
- 4) 코의 추상(추한 모습)장애를 수반한 때에는 기능장애의 지급률과 추상장애의 지급률을 합산한다.

4. 씹어먹거나 말하는 장애

가. 장애의 분류

장애의 분류	지급률
1) 씹어먹는 기능과 말하는 기능 모두에 심한 장애를 남긴 때	100
2) 씹어먹는 기능에 심한 장애를 남긴 때	80
3) 말하는 기능에 심한 장애를 남긴 때	60
4) 씹어먹는 기능과 말하는 기능 모두에 뚜렷한 장애를 남긴 때	40
5) 씹어먹는 기능 또는 말하는 기능에 뚜렷한 장애를 남긴 때	20
6) 씹어먹는 기능과 말하는 기능 모두에 약간의 장애를 남긴 때	10
7) 씹어먹는 기능 또는 말하는 기능에 약간의 장애를 남긴 때	5
8) 치아에 14개 이상의 결손이 생긴 때	20
9) 치아에 7개 이상의 결손이 생긴 때	10
10) 치아에 5개 이상의 결손이 생긴 때	5

나. 장애의 평가기준

- 1) 씹어먹는 기능의 장애는 윗니(상악치아)와 아랫니(하악치아)의 맞물림(교합), 배열상태 및 아래턱의 개구운동, 삼킴(연하)운동 등에 따라 종합적으로 판단하여 결정한다.
- 2) '씹어먹는 기능에 심한 장애를 남긴 때'라 함은 심한 개구운동 제한이나 저작운동 제한으로 물이나 이에 준하는 음식 이외는 섭취하지 못하는 경우를 말한다.
- 3) '씹어먹는 기능에 뚜렷한 장애를 남긴 때' 라 함은 아래의 경우 중 하나 이상에 해당

- 되는 때를 말한다.
- 가) 뚜렷한 개구운동 제한 또는 뚜렷한 저작운동 제한으로 미음 또는 이에 준하는 정도의 음식물(죽 등)이외는 섭취하지 못하는 경우
- 나) 위·아래턱(상·하악)의 가운데 앞니(중절치)간 최대 개구운동이 1cm이하로 제한되는 경우
- 다) 위·아래턱(상·하악)의 부정교합(전방, 측방)이 1.5cm이상인 경우
- 라) 1개 이하의 치아만 교합되는 상태
- 마) 연하기능검사(비디오 투시검사)상 연하장애가 있고, 유동식 섭취 시 흡인이 발생하고 연식 외에는 섭취가 불가능한 상태
- 4) '씹어먹는 기능에 약간의 장애를 남긴 때'라 함은 아래의 경우 중 하나 이상에 해당되는 때를 말한다.
- 가) 약간의 개구운동 제한 또는 약간의 저작운동 제한으로 부드러운 고형식(밥, 빵 등)만 섭취 가능한 경우
- 나) 위·아래턱(상·하악)의 가운데 앞니(중절치)간 최대 개구운동이 2cm이하로 제한되는 경우
- 다) 위·아래턱(상·하악)의 부정교합(전방, 측방)이 1cm이상인 경우
- 라) 양측 각 1개 또는 편측 2개 이하의 치아만 교합되는 상태
- 마) 연하기능검사(비디오 투시검사)상 연하장애가 있고, 유동식 섭취시 간헐적으로 흡인이 발생하고 부드러운 고형식 외에는 섭취가 불가능한 상태
- 5) 개구장애는 턱관절의 이상으로 개구운동 제한이 있는 상태를 말하며, 최대 개구상태에서 위·아래턱(상·하악)의 가운데 앞니(중절치)간 거리를 기준으로 한다. 단, 가운데 앞니(중절치)가 없는 경우에는 측정가능한 인접 치아간 거리의 최대치를 기준으로 한다.
- 6) 부정교합은 위턱(상악)과 아래턱(하악)의 부조화로 윗니(상악치아)와 아랫니(하악치아)가 전방 및 측방으로 맞물림에 제한이 있는 상태를 말한다.
- 7) '말하는 기능에 심한 장애를 남긴 때'라 함은 아래의 경우 중 하나 이상에 해당되는 때를 말한다.
- 가) 언어평가상 자음정확도가 30%미만인 경우
- 나) 전실어증, 운동성실어증(브로카실어증)으로 의사소통이 불가능한 경우
- 8) '말하는 기능에 뚜렷한 장애를 남긴 때'라 함은 아래의 경우 중 하나 이상에 해당되는 때를 말한다.
- 가) 언어평가상 자음정확도가 50%미만인 경우
- 나) 언어평가상 표현언어지수 25 미만인 경우
- 9) '말하는 기능에 약간의 장애를 남긴 때'라 함은 아래의 경우 중 하나 이상에 해당되는 때를 말한다.
- 가) 언어평가상 자음정확도가 75%미만인 경우
- 나) 언어평가상 표현언어지수 65 미만인 경우
- 10) 말하는 기능의 장애는 1년 이상 지속적인 언어치료를 시행한 후 증상이 고착되었을 때 평가하며, 객관적인 검사를 기초로 평가한다.
- 11) 뇌·중추신경계 손상(정신·인지기능 저하, 편마비 등)으로 인한 말하는 기능의 장애(실어증, 구음장애) 또는 씹어먹는 기능의 장애는 신경계·정신행동 장애 평가와 비교하여 그 중 높은 지급률 하나만 인정한다.
- 12) '치아의 결손'이란 치아의 상실 또는 발치된 경우를 말하며, 치아의 일부 손상으로 금관치료(크라운 보철수복)를 시행한 경우에는 치아의 일부 결손을 인정하여 1/2개 결

손으로 적용한다.

- 13) 보철치료를 위해 발치한 정상치아, 노화로 인해 자연 발치된 치아, 보철(복합레진, 인레이, 온레이 등)한 치아, 기존 의치(틀니, 임플란트 등)의 결손은 치아의 상실로 인정하지 않는다.
- 14) 상실된 치아의 크기가 크든지 또는 치간의 간격이나 치아 배열구조 등의 문제로 사고와 관계없이 새로운 치아가 결손된 경우에는 사고로 결손된 치아 수에 따라 지급률을 결정한다.
- 15) 어린이의 유치는 향후에 영구치로 대체되므로 후유장애의 대상이 되지 않으나, 선천적으로 영구치 결손이 있는 경우에는 유치의 결손을 후유장애로 평가한다.
- 16) 가철성 보철물(신체의 일부에 붙였다 떼었다 할 수 있는 틀니 등)의 파손은 후유장애의 대상이 되지 않는다.

5. 외모의 추상(추한 모습)장애

가. 장애의 분류

장애의 분류	지급률
1) 외모에 뚜렷한 추상(추한 모습)을 남긴 때	15
2) 외모에 약간의 추상(추한 모습)을 남긴 때	5

나. 장애판정기준

- 1) '외모'란 얼굴(눈, 코, 귀, 입 포함), 머리, 목을 말한다.
- 2) '추상(추한 모습)장애'라 함은 성형수술(반흔성형술, 레이저치료 등 포함)을 시행한 후에도 영구히 남게 되는 상태의 추상(추한 모습)을 말한다.
- 3) '추상(추한 모습)을 남긴 때'라 함은 상처의 흔적, 화상 등으로 피부의 변색, 모발의 결손, 조직(뼈, 피부 등)의 결손 및 함몰 등으로 성형수술을 하여도 더 이상 추상(추한 모습)이 없어지지 않는 경우를 말한다.
- 4) 다발성 반흔 발생시 각 판정부위(얼굴, 머리, 목) 내의 다발성 반흔의 길이 또는 면적은 합산하여 평가한다. 단, 길이가 5mm 미만의 반흔은 합산대상에서 제외한다.
- 5) 추상(추한 모습)이 얼굴과 머리 또는 목 부위에 걸쳐 있는 경우에는 머리 또는 목에 있는 흉터의 길이 또는 면적의 1/2을 얼굴의 추상(추한 모습)으로 보아 산정한다.

다. 뚜렷한 추상(추한 모습)

- 1) 얼굴
 - 가) 손바닥 크기 1/2 이상의 추상(추한 모습)
 - 나) 길이 10cm 이상의 추상 반흔(추한 모습의 흉터)
 - 다) 지름 5cm 이상의 조적함몰
 - 라) 코의 1/2 이상 결손
- 2) 머리
 - 가) 손바닥 크기 이상의 반흔(흉터) 및 모발결손
 - 나) 머리뼈의 손바닥 크기 이상의 손상 및 결손

- 3) 목
손바닥 크기 이상의 추상(추한 모습)

라. 약간의 추상(추한 모습)

- 1) 얼굴
가) 손바닥 크기 1/4 이상의 추상(추한 모습)
나) 길이 5cm 이상의 추상반흔(추한 모습의 흉터)
다) 지름 2cm 이상의 조직함몰
라) 코의 1/4 이상 결손
- 2) 머리
가) 손바닥 크기 1/2 이상의 반흔(흉터) 및 모발결손
나) 머리뼈의 손바닥 크기 1/2 이상의 손상 및 결손
- 3) 목
손바닥 크기 1/2 이상의 추상(추한 모습)

마. 손바닥 크기

'손바닥 크기'라 함은 해당 환자의 손가락을 제외한 손바닥의 크기를 말하며, 12세 이상의 성인에서는 8×10cm(1/2 크기는 40cm², 1/4 크기는 20cm²), 6~11세의 경우는 6×8cm(1/2 크기는 24cm², 1/4 크기는 12cm²), 6세 미만의 경우는 4×6cm(1/2 크기는 12cm², 1/4 크기는 6cm²)로 간주한다.

6. 척추(등뼈)의 장애

가. 장애의 분류

장애의 분류	지급률
1) 척추(등뼈)에 심한 운동장애를 남긴 때	40
2) 척추(등뼈)에 뚜렷한 운동장애를 남긴 때	30
3) 척추(등뼈)에 약간의 운동장애를 남긴 때	10
4) 척추(등뼈)에 심한 기형을 남긴 때	50
5) 척추(등뼈)에 뚜렷한 기형을 남긴 때	30
6) 척추(등뼈)에 약간의 기형을 남긴 때	15
7) 추간판탈출증으로 인한 심한 신경 장애	20
8) 추간판탈출증으로 인한 뚜렷한 신경 장애	15
9) 추간판탈출증으로 인한 약간의 신경 장애	10

나. 장애판정기준

- 1) 척추(등뼈)는 경추에서 흉추, 요추, 제1천추까지를 동일한 부위로 한다. 제2천추 이하의 천골 및 미골은 체간골의 장애로 평가한다.
- 2) 척추(등뼈)의 기형장애는 척추체(척추뼈 몸통)를 말하며, 횡돌기 및 극돌기는 제외한다. 이하 이 신체부위에서 같다)의 압박률 또는 척추체(척추뼈 몸통)의 만곡 정도에 따라 평가한다.

- 가) 척추체(척추뼈 몸통)의 만곡변화는 객관적인 측정방법(Cobb's Angle)에 따라 골절이 발생한 척추체(척추뼈 몸통)의 상·하 인접 정상 척추체(척추뼈 몸통)를 포함하여 측정하며, 생리적 정상만곡을 고려하여 평가한다.
- 나) 척추(등뼈)의 기형장해는 척추체(척추뼈 몸통)의 압박률, 골절의 부위 등을 기준으로 판정한다. 척추체(척추뼈 몸통)의 압박률은 인접 상·하부[인접 상·하부 척추체(척추뼈 몸통)에 진구성 골절이 있거나, 다발성 척추골절이 있는 경우에는 골절된 척추와 가장 인접한 상·하부] 정상 척추체(척추뼈 몸통)의 전방 높이의 평균에 대한 골절된 척추체(척추뼈 몸통) 전방 높이의 감소비를 압박률로 정한다.
- 다) 척추(등뼈)의 기형장해는 「산업재해보상보험법 시행규칙」상 경추부, 흉추부, 요추부로 구분하여 각각을 하나의 운동단위로 보며, 하나의 운동단위 내에서 여러 개의 척추체(척추뼈 몸통)에 압박골절이 발생한 경우에는 각 척추체(척추뼈 몸통)의 압박률을 합산하고, 두 개 이상의 운동단위에서 장애가 발생한 경우에는 그 중 가장 높은 지급률을 적용한다.
- 3) 척추(등뼈)의 장해는 퇴행성 기왕증 병변과 사고가 그 증상을 악화시킨 부분만큼, 즉 이 사고와의 관련도를 산정하여 평가한다.
- 4) 추간판탈출증으로 인한 신경 장애는 수술 또는 시술(비수술적 치료) 후 6개월 이상 지난 후에 평가한다.
- 5) 신경학적 검사상 나타난 저린감이나 방사통 등 신경자극증상의 원인으로 CT, MRI 등 영상검사에서 추간판탈출증이 확인된 경우를 추간판탈출증으로 진단하며, 수술 여부에 관계없이 운동장애 및 기형장해로 평가하지 않는다.
- 6) 심한 운동장애란 다음 중 어느 하나에 해당하는 경우를 말한다.
- 가) 척추체(척추뼈 몸통)에 골절 또는 탈구로 4개 이상의 척추체(척추뼈 몸통)를 유합(아물어 붙음) 또는 고정한 상태
- 나) 머리뼈(두개골), 제1경추, 제2경추를 모두 유합 또는 고정한 상태
- 7) 뚜렷한 운동장애란 다음 중 어느 하나에 해당하는 경우를 말한다.
- 가) 척추체(척추뼈 몸통)에 골절 또는 탈구로 3개의 척추체(척추뼈 몸통)를 유합(아물어 붙음) 또는 고정한 상태
- 나) 머리뼈(두개골)와 제1경추 또는 제2경추를 유합 또는 고정한 상태
- 다) 머리뼈(두개골)와 상위목뼈(상위경추: 제1, 2경추) 사이에 CT 검사 상, 두개 대후두공의 기저점(basion)과 축추 치돌기 상단사이의 거리(BDI : Basion-Dental Interval)에 뚜렷한 이상전위가 있는 상태
- 라) 상위목뼈(상위경추: 제1, 2경추) CT 검사상, 환추 전방 궁(arch)의 후방과 치상돌기의 전면과의 거리(ADI: Atlanto-Dental Interval)에 뚜렷한 이상전위가 있는 상태
- 8) 약간의 운동장애
머리뼈(두개골)와 상위목뼈(상위경추: 제1, 2경추)를 제외한 척추체(척추뼈 몸통)에 골절 또는 탈구로 2개의 척추체(척추뼈 몸통)를 유합(아물어 붙음) 또는 고정한 상태
- 9) 심한 기형이란 다음 중 어느 하나에 해당하는 경우를 말한다.
- 가) 척추(등뼈)의 골절 또는 탈구 등으로 35° 이상의 척추전만증(척추가 앞으로 휘어지는 증상), 척추후만증(척추가 뒤로 휘어지는 증상) 또는 20° 이상의 척추측만증(척추가 옆으로 휘어지는 증상) 변형이 있을 때
- 나) 척추체(척추뼈 몸통) 한 개의 압박률이 60%이상인 경우 또는 한 운동단위 내에 두 개 이상 척추체(척추뼈 몸통)의 압박골절로 각 척추체(척추뼈 몸통)의 압박률의 합이 90% 이상일 때

- 10) 뚜렷한 기형이란 다음 중 어느 하나에 해당하는 경우를 말한다.
- 가) 척추(등뼈)의 골절 또는 탈구 등으로 15° 이상의 척추전만증(척추가 앞으로 휘어지는 증상), 척추후만증(척추가 뒤로 휘어지는 증상) 또는 10° 이상의 척추측만증(척추가 옆으로 휘어지는 증상) 변형이 있을 때
 - 나) 척추체(척추뼈 몸통) 한 개의 압박률이 40%이상인 경우 또는 한 운동단위 내에 두 개 이상 척추체(척추뼈 몸통)의 압박골절로 각 척추체(척추뼈 몸통)의 압박률의 합이 60% 이상일 때
- 11) 약간의 기형이란 다음 중 어느 하나에 해당하는 경우를 말한다.
- 가) 1개 이상의 척추(등뼈)의 골절 또는 탈구로 경도(가벼운 정도)의 척추전만증(척추가 앞으로 휘어지는 증상), 척추후만증(척추가 뒤로 휘어지는 증상) 또는 척추측만증(척추가 옆으로 휘어지는 증상) 변형이 있을 때
 - 나) 척추체(척추뼈 몸통) 한 개의 압박률이 20%이상인 경우 또는 한 운동단위 내에 두 개 이상 척추체(척추뼈 몸통)의 압박골절로 각 척추체(척추뼈 몸통)의 압박률의 합이 40% 이상일 때
- 12) '추간판탈출증으로 인한 심한 신경 장애'란 추간판탈출증으로 추간판을 2마디 이상(또는 1마디 추간판에 대해 2회 이상) 수술하고도 마미신경증후군이 발생하여 하지의 현저한 마비 또는 대소변의 장애가 있는 경우
- 13) '추간판탈출증으로 인한 뚜렷한 신경 장애'란 추간판탈출증으로 추간판 1마디를 수술하고도 신경생리검사에서 명확한 신경근병증의 소견이 지속되고 척추신경근의 불완전 마비가 인정되는 경우
- 14) '추간판탈출증으로 인한 약간의 신경 장애'란 추간판탈출증이 확인되고 신경생리검사서 명확한 신경근병증의 소견이 지속되는 경우

7. 체간골의 장애

가. 장애의 분류

장애의 분류	지급률
1) 어깨뼈(견갑골)나 골반뼈(장골, 제2천추 이하의 천골, 미골, 좌골 포함)에 뚜렷한 기형을 남긴 때	15
2) 빗장뼈(쇄골), 가슴뼈(흉골), 갈비뼈(늑골)에 뚜렷한 기형을 남긴 때	10

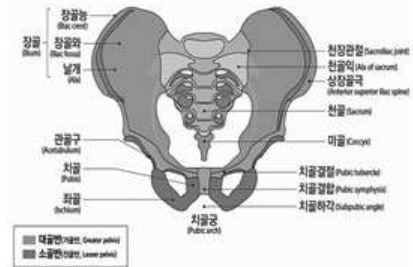
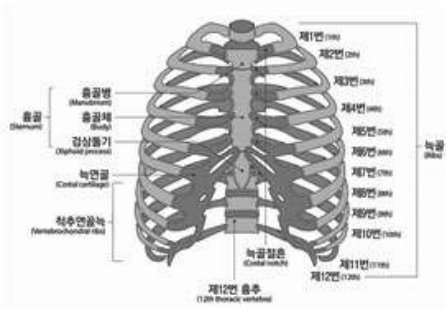
나. 장애판정기준

- 1) '체간골'이라 함은 어깨뼈(견갑골), 골반뼈(장골, 제2천추 이하의 천골, 미골, 좌골 포함), 빗장뼈(쇄골), 가슴뼈(흉골), 갈비뼈(늑골)를 말하며 이를 모두 동일한 부위로 본다.
- 2) '골반뼈의 뚜렷한 기형'이라 함은 아래의 경우 중 하나에 해당하는 때를 말한다.
 - 가) 천장관절 또는 치골문합부가 분리된 상태로 치유되었거나 좌골이 2.5cm이상 분리된 부정유합 상태
 - 나) 육안으로 변형(결손을 포함)을 명백하게 알 수 있을 정도로 방사선 검사로 측정된 각(角) 변형이 20° 이상인 경우
 - 다) 미골의 기형은 골절이나 탈구로 방사선 검사로 측정된 각(角) 변형이 70° 이상 남은 상태

- 3) '빗장뼈(쇄골), 가슴뼈(흉골), 갈비뼈(늑골), 어깨뼈(견갑골)에 뚜렷한 기형이 남은 때'라 함은 방사선 검사로 측정된 각(角) 변형이 20° 이상인 경우를 말한다.
- 4) 갈비뼈(늑골)의 기형은 그 개수와 정도, 부위 등에 관계없이 전체를 일괄하여 하나의 장애로 취급한다. 다발성늑골 기형의 경우 각각의 각(角) 변형을 합산하지 않고 그 중 가장 높은 각(角) 변형을 기준으로 평가한다.

[가슴뼈]

[골반뼈]



8. 팔의 장애

가. 장애의 분류

장애의 분류	지급률
1) 두 팔의 손목 이상을 잃었을 때	100
2) 한 팔의 손목 이상을 잃었을 때	60
3) 한 팔의 3대 관절 중 관절 하나의 기능을 완전히 잃었을 때	30
4) 한 팔의 3대 관절 중 관절 하나의 기능에 심한 장애를 남긴 때	20
5) 한 팔의 3대 관절 중 관절 하나의 기능에 뚜렷한 장애를 남긴 때	10
6) 한 팔의 3대 관절 중 관절 하나의 기능에 약간의 장애를 남긴 때	5
7) 한 팔에 가관절이 남아 뚜렷한 장애를 남긴 때	20
8) 한 팔에 가관절이 남아 약간의 장애를 남긴 때	10
9) 한 팔의 뼈에 기형을 남긴 때	5

나. 장애판정기준

- 1) 골절부에 금속내고정물 등을 사용하였기 때문에 그것이 기능장애의 원인이 되는 때에는 그 내고정물 등이 제거된 후 장애를 평가한다. 단, 제거가 불가능한 경우에는 고정물 등이 있는 상태에서 장애를 평가한다.
- 2) 관절을 사용하지 않아 발생한 일시적인 기능장애(예를 들면 캐스트로 환부를 고정시켰기 때문에 치유 후의 관절에 기능장애가 발생한 경우)는 장애로 평가하지 않는다.
- 3) '팔'이라 함은 어깨관절(견관절)부터 손목관절(완관절)까지를 말한다.
- 4) '팔의 3대 관절'이라 함은 어깨관절(견관절), 팔꿈치관절(주관절), 손목관절(완관절)을

- 말한다.
- 5) '한 팔의 손목 이상을 잃었을 때'라 함은 손목관절(완관절)부터(손목관절 포함) 심장에 가까운 쪽에서 절단된 때를 말하며, 팔꿈치 관절(주관절) 상부에서 절단된 경우도 포함한다.
 - 6) 팔의 관절기능장해 평가는 팔의 3대 관절의 관절운동범위 제한 등으로 평가한다.
 - 가) 각 관절의 운동범위 측정은 장해평가시점의 「산업재해보상보험법 시행규칙」 제47조 제1항 및 제3항의 정상인의 신체 각 관절에 대한 평균 운동가능영역을 기준으로 정상각도 및 측정방법 등을 따른다.
 - 나) 관절기능장해를 표시할 경우 장해부위의 장해각도와 정상부위의 측정치를 동시에 판단하여 장해상태를 명확히 한다. 단, 관절기능장해가 신경손상으로 인한 경우에는 운동범위 측정이 아닌 근력 및 근전도 검사를 기준으로 평가한다.
 - 7) '관절 하나의 기능을 완전히 잃었을 때'라 함은 아래의 경우 중 하나에 해당하는 경우를 말한다.
 - 가) 완전 강직(관절굳음)
 - 나) 근전도 검사상 완전손상(complete injury) 소견이 있으면서 도수근력검사(MMT)에서 근력이 '0등급(zero)'인 경우
 - 8) '관절 하나의 기능에 심한 장해를 남긴 때'라 함은 아래의 경우 중 하나에 해당하는 경우를 말한다.
 - 가) 해당 관절의 운동범위 합계가 정상 운동범위의 1/4 이하로 제한된 경우
 - 나) 인공관절이나 인공골두를 삽입한 경우
 - 다) 근전도 검사상 완전손상(complete injury) 소견이 있으면서 도수근력검사(MMT)에서 근력이 '1등급(Trace)'인 경우
 - 9) '관절 하나의 기능에 뚜렷한 장해를 남긴 때'라 함은 아래의 경우 중 하나에 해당하는 경우를 말한다.
 - 가) 해당 관절의 운동범위 합계가 정상 운동범위의 1/2 이하로 제한된 경우
 - 나) 근전도 검사상 불완전한 손상(incomplete injury) 소견이 있으면서 도수근력검사(MMT)에서 근력이 2등급(poor)인 경우
 - 10) '관절 하나의 기능에 약간의 장해를 남긴 때'라 함은 아래의 경우 중 하나에 해당하는 때를 말한다.
 - 가) 해당 관절의 운동범위 합계가 정상 운동범위의 3/4 이하로 제한된 경우
 - 나) 근전도 검사상 불완전한 손상(incomplete injury) 소견이 있으면서 도수근력검사(MMT)에서 근력이 3등급(fair)인 경우
 - 11) '가관절^{주)}이 남아 뚜렷한 장해를 남긴 때'라 함은 상완골에 가관절이 남은 경우 또는 요골과 척골의 2개 뼈 모두에 가관절이 남은 경우를 말한다.

※ 주) 가관절이란, 충분한 경과 및 골이식술 등 골유합을 얻는데 필요한 수술적 치료를 시행하였음에도 불구하고 골절부의 유합이 이루어지지 않는 '불유합' 상태를 말하며, 골유합이 지연되는 지연유합은 제외한다.
 - 12) '가관절이 남아 약간의 장해를 남긴 때'라 함은 요골과 척골 중 어느 한 뼈에 가관절이 남은 경우를 말한다.
 - 13) '뼈에 기형을 남긴 때'라 함은 상완골 또는 요골과 척골에 변형이 남아 정상에 비해 부정유합된 각 변형이 15° 이상인 경우를 말한다.

다. 지급률의 결정

- 1) 한 팔의 3대 관절 중 관절 하나에 기능장해가 생기고 다른 관절 하나에 기능장해가 발생한 경우 지급률은 각각 적용하여 합산한다.
- 2) 1상지(팔과 손가락)의 후유장해지급률은 원칙적으로 각각 합산하되, 지급률은 60% 한도로 한다.

9. 다리의 장해

가. 장해의 분류

장해의 분류	지급률
1) 두 다리의 발목 이상을 잃었을 때	100
2) 한 다리의 발목 이상을 잃었을 때	60
3) 한 다리의 3대 관절 중 관절 하나의 기능을 완전히 잃었을 때	30
4) 한 다리의 3대 관절 중 관절 하나의 기능에 심한 장애를 남긴 때	20
5) 한 다리의 3대 관절 중 관절 하나의 기능에 뚜렷한 장애를 남긴 때	10
6) 한 다리의 3대 관절 중 관절 하나의 기능에 약간의 장애를 남긴 때	5
7) 한 다리에 가관절이 남아 뚜렷한 장애를 남긴 때	20
8) 한 다리에 가관절이 남아 약간의 장애를 남긴 때	10
9) 한 다리의 뼈에 기형을 남긴 때	5
10) 두 다리의 길이 차이가 5cm 이상 짧아지거나 길어진 때	30
11) 두 다리의 길이 차이가 3cm 이상 짧아지거나 길어진 때	15
12) 두 다리의 길이 차이가 1cm 이상 짧아지거나 길어진 때	5

나. 장해판정기준

- 1) 골절부에 금속내고정물 등을 사용하였기 때문에 그것이 기능장해의 원인이 되는 때에는 그 내고정물 등이 제거된 후 장해를 평가한다. 단, 제거가 불가능한 경우에는 고정물 등이 있는 상태에서 장해를 평가한다.
- 2) 관절을 사용하지 않아 발생한 일시적인 기능장해(예를 들면 캐스트로 환부를 고정시켰기 때문에 치유 후의 관절에 기능장해가 발생한 경우)는 장해로 평가하지 않는다.
- 3) '다리'라 함은 엉덩이관절(고관절)부터 발목관절(족관절)까지를 말한다.
- 4) '다리의 3대 관절'이라 함은 엉덩이관절(고관절), 무릎관절(슬관절), 발목관절(족관절)을 말한다.
- 5) '한 다리의 발목 이상을 잃었을 때'라 함은 발목관절(족관절)부터(발목관절 포함) 심장에 가까운 쪽에서 절단된 때를 말하며, 무릎관절(슬관절)의 상부에서 절단된 경우도 포함한다.
- 6) 다리의 관절기능장해 평가는 다리의 3대 관절의 관절운동범위 제한 및 무릎관절(슬관절)의 동요성 등으로 평가한다.
 - 가) 각 관절의 운동범위 측정은 장해평가시점의 「산업재해보상보험법 시행규칙」 제47조 제1항 및 제3항의 정상인의 신체 각 관절에 대한 평균 운동가능영역을 기준으로 정상각도 및 측정방법 등을 따른다.
 - 나) 관절기능장해가 신경손상으로 인한 경우에는 운동범위 측정이 아닌 근력 및 근전도 검사를 기준으로 평가한다.

- 7) '관절 하나의 기능을 완전히 잃었을 때'라 함은 아래의 경우 중 하나에 해당하는 때를 말한다.
 - 가) 완전 강직(관절굳음)
 - 나) 근전도 검사상 완전손상(complete injury) 소견이 있으면서 도수근력검사(MMT)에서 근력이 '0등급(zero)'인 경우
- 8) '관절 하나의 기능에 심한 장애를 남긴 때'라 함은 아래의 경우 중 하나에 해당하는 때를 말한다.
 - 가) 해당 관절의 운동범위 합계가 정상 운동범위의 1/4 이하로 제한된 경우
 - 나) 인공관절이나 인공골두를 삽입한 경우
 - 다) 객관적 검사(스트레스 엑스선)상 15mm 이상의 동요관절(관절이 흔들리거나 움직이는 것)이 있는 경우
 - 라) 근전도 검사상 완전손상(complete injury) 소견이 있으면서 도수근력검사(MMT)에서 근력이 '1등급(trace)'인 경우
- 9) '관절 하나의 기능에 뚜렷한 장애를 남긴 때'라 함은 아래의 경우 중 하나에 해당하는 때를 말한다.
 - 가) 해당 관절의 운동범위 합계가 정상 운동범위의 1/2 이하로 제한된 경우
 - 나) 객관적 검사(스트레스 엑스선)상 10mm 이상의 동요관절(관절이 흔들리거나 움직이는 것)이 있는 경우
 - 다) 근전도 검사상 불완전한 손상(incomplete injury) 소견이 있으면서 도수근력검사(MMT)에서 근력이 '2등급(poor)'인 경우
- 10) '관절 하나의 기능에 약간의 장애를 남긴 때'라 함은 아래의 경우 중 하나에 해당하는 때를 말한다.
 - 가) 해당 관절의 운동범위 합계가 정상 운동범위의 3/4 이하로 제한된 경우
 - 나) 객관적 검사(스트레스 엑스선)상 5mm 이상의 동요관절(관절이 흔들리거나 움직이는 것)이 있는 경우
 - 다) 근전도 검사상 불완전한 손상(incomplete injury) 소견이 있으면서 도수근력검사(MMT)에서 근력이 '3등급(fair)'인 경우
- 11) 동요장애 평가 시에는 정상측과 환측을 비교하여 증가된 수치로 평가한다.
- 12) '가관절^{주)}이 남아 뚜렷한 장애를 남긴 때'라 함은 대퇴골에 가관절이 남은 경우 또는 경골과 종아리뼈의 2개 뼈 모두에 가관절이 남은 경우를 말한다.

※ 주) 가관절이란, 충분한 경과 및 골이식술 등 골유합을 얻는데 필요한 수술적 치료를 시행하였음에도 불구하고 골절부의 유합이 이루어지지 않는 '불유합' 상태를 말하며, 골유합이 지연되는 지연유합은 제외한다.
- 13) '가관절이 남아 약간의 장애를 남긴 때'라 함은 경골과 종아리뼈 중 어느 한 뼈에 가관절이 남은 경우를 말한다.
- 14) '뼈에 기형을 남긴 때'라 함은 대퇴골 또는 경골에 기형이 남아 정상에 비해 부정유합된 각 변형이 15° 이상인 경우를 말한다.
- 15) 다리 길이의 단축 또는 과신장은 스캐노그램(scanogram)을 통하여 측정한다.

다. 지급률의 결정

- 1) 한 다리의 3대 관절 중 관절 하나에 기능장애가 생기고 다른 관절 하나에 기능장애가 발생한 경우 지급률은 각각 적용하여 합산한다.
- 2) 1하지(다리와 발가락)의 후유장애지급률은 원칙적으로 각각 합산하되, 지급률은 60%

한도로 한다.

10. 손가락의 장애

가. 장애의 분류

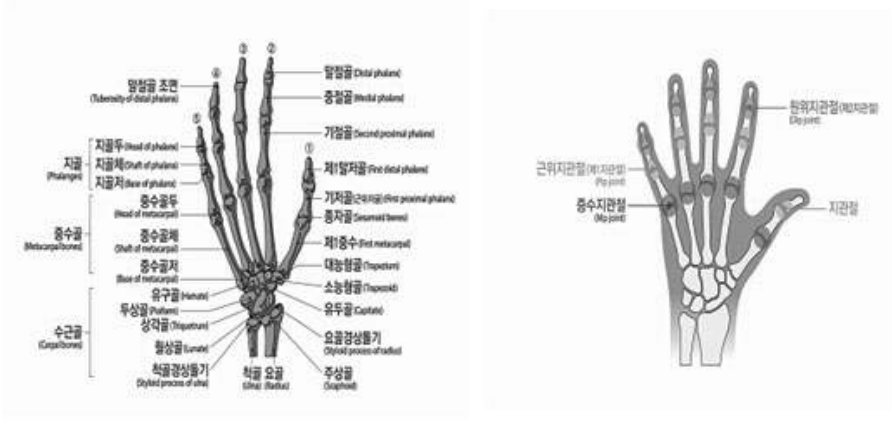
장애의 분류	지급률
1) 한 손의 5개 손가락을 모두 잃었을 때	55
2) 한 손의 첫째 손가락을 잃었을 때	15
3) 한 손의 첫째 손가락 이외의 손가락을 잃었을 때(손가락 하나마다)	10
4) 한 손의 5개 손가락 모두의 손가락뼈 일부를 잃었을 때 또는 뚜렷한 장애를 남긴 때	30
5) 한 손의 첫째 손가락의 손가락뼈 일부를 잃었을 때 또는 뚜렷한 장애를 남긴 때	10
6) 한 손의 첫째 손가락 이외의 손가락의 손가락뼈 일부를 잃었을 때 또는 뚜렷한 장애를 남긴 때(손가락 하나마다)	5

나. 장애판정기준

- 1) 골절부에 금속내고정물 등을 사용하였기 때문에 그것이 기능장애의 원인이 되는 때에는 그 내고정물 등이 제거된 후에 장애를 평가한다. 단, 제거가 불가능한 경우에는 고정물 등이 있는 상태에서 장애를 평가한다.
- 2) 관절을 사용하지 않아 발생한 일시적인 기능장애(예를 들면 캐스트로 환부를 고정시켰기 때문에 치유 후의 관절에 기능장애가 발생한 경우)는 장애로 평가하지 않는다.
- 3) 손가락에는 첫째 손가락에 2개의 손가락관절이 있다. 그 중 심장에서 가까운 쪽부터 중수지관절, 지관절이라 한다.
- 4) 다른 네 손가락에는 3개의 손가락관절이 있다. 그 중 심장에서 가까운 쪽부터 중수지관절, 제1지관절(근위지관절) 및 제2지관절(원위지관절)이라 부른다.
- 5) '손가락을 잃었을 때'라 함은 첫째 손가락에서는 지관절부터 심장에서 가까운 쪽에서, 다른 네 손가락에서는 제1지관절(근위지관절)부터(제1지관절 포함) 심장에서 가까운 쪽으로 손가락이 절단되었을 때를 말한다.
- 6) '손가락뼈 일부를 잃었을 때'라 함은 첫째 손가락의 지관절, 다른 네 손가락의 제1지관절(근위지관절)부터 심장에서 먼 쪽으로 손가락 뼈의 일부가 절단된 경우를 말하며, 뼈 단면이 불규칙해진 상태나 손가락 길이의 단축 없이 골편만 떨어진 상태는 해당하지 않는다.
- 7) '손가락에 뚜렷한 장애를 남긴 때'라 함은 첫째 손가락의 경우 중수지관절 또는 지관절의 굴신(굽히고 펴기)운동영역이 정상 운동영역의 1/2 이하인 경우를 말하며, 다른 네 손가락에 있어서는 제1, 제2지관절의 굴신운동영역을 합산하여 정상운동영역의 1/2 이하이거나 중수지관절의 굴신(굽히고 펴기)운동영역이 정상운동영역의 1/2 이하인 경우를 말한다.
- 8) 한 손가락에 장애가 생기고 다른 손가락에 장애가 발생한 경우, 지급률은 각각 적용하여 합산한다.
- 9) 손가락의 관절기능장애 평가는 손가락 관절의 관절운동범위 제한 등으로 평가한다. 각 관절의 운동범위 측정은 장애평가시점의 「산업재해보상보험법 시행규칙」 제47조

제1항 및 제3항의 정상인의 신체 각 관절에 대한 평균 운동가능영역을 기준으로 정상 각도 및 측정방법 등을 따른다.

[손가락]



11. 발가락의 장애

가. 장애의 분류

장애의 분류	지급률
1) 한 발의 리스프랑관절 이상을 잃었을 때	40
2) 한 발의 5개 발가락을 모두 잃었을 때	30
3) 한 발의 첫째 발가락을 잃었을 때	10
4) 한 발의 첫째 발가락 이외의 발가락을 잃었을 때(발가락 하나마다)	5
5) 한 발의 5개 발가락 모두의 발가락뼈 일부를 잃었을 때 또는 뚜렷한 장애를 남긴 때	20
6) 한 발의 첫째 발가락의 발가락뼈 일부를 잃었을 때 또는 뚜렷한 장애를 남긴 때	8
7) 한 발의 첫째 발가락 이외의 발가락의 발가락뼈 일부를 잃었을 때 또는 뚜렷한 장애를 남긴 때(발가락 하나마다)	3

나. 장애판정기준

- 1) 골절부에 금속내고정물 등을 사용하였기 때문에 그것이 기능장애의 원인이 되는 때에는 그 내고정물 등이 제거된 후에 장애를 평가한다. 단, 제거가 불가능한 경우에는 고정물 등이 있는 상태에서 장애를 평가한다.
- 2) 관절을 사용하지 않아 발생한 일시적인 기능장애(예를 들면 캐스트로 환부를 고정시켰기 때문에 치유 후의 관절에 기능장애가 발생한 경우)는 장애로 평가하지 않는다.
- 3) '발가락을 잃었을 때'라 함은 첫째 발가락에서는 지관절부터 심장에 가까운 쪽을, 나머지 네 발가락에서는 제1지관절(근위지관절)부터(제1지관절 포함) 심장에서 가까운

- 하는 때를 말한다.
- 가) 폐, 신장, 또는 간장의 장기이식을 한 경우
 나) 장기이식을 하지 않고서는 생명유지가 불가능하여 혈액투석, 복막투석 등 의료처치를 평생토록 받아야 할 때
 다) 방광의 저장기능과 배뇨기능을 완전히 상실한 때
- 3) '흉복부장기 또는 비뇨생식기 기능에 심한 장애를 남긴 때'라 함은 아래의 경우 중 하나에 해당하는 때를 말한다.
 가) 위, 대장(결장~직장) 또는 체장의 전부를 잘라내었을 때
 나) 소장을 3/4 이상 잘라내었을 때 또는 잘라낸 소장의 길이가 3m 이상일 때
 다) 간장의 3/4 이상을 잘라내었을 때
 라) 양쪽 고환 또는 양쪽 난소를 모두 잃었을 때
- 4) '흉복부장기 또는 비뇨생식기 기능에 뚜렷한 장애를 남긴 때'라 함은 아래의 경우 중 하나에 해당하는 때를 말한다.
 가) 한쪽 폐 또는 한쪽 신장을 전부 잘라내었을 때
 나) 방광 기능상실로 영구적인 요도루, 방광루, 요관 장문합 상태
 다) 위, 체장을 50% 이상 잘라내었을 때
 라) 대장절제, 항문 괄약근 등의 기능장애로 영구적으로 장루, 인공항문을 설치한 경우 (치료과정에서 일시적으로 발생하는 경우는 제외)
 마) 심장기능 이상으로 인공심박동기를 영구적으로 삽입한 경우
 바) 요도괄약근 등의 기능장애로 영구적으로 인공요도괄약근을 설치한 경우
- 5) '흉복부장기 또는 비뇨생식기 기능에 약간의 장애를 남긴 때'라 함은 아래의 경우 중 하나에 해당하는 때를 말한다.
 가) 방광의 용량이 50cc 이하로 위축되었거나 요도협착, 배뇨기능 상실로 영구적인 간혈적 인공요도가 필요한 때
 나) 음경의 1/2 이상이 결손되었거나 질구 협착으로 성생활이 불가능한 때
 다) 폐질환 또는 폐 부분절제술 후 일상생활에서 호흡곤란으로 지속적인 산소치료가 필요하며, 폐기능 검사(PFT)상 폐환기 기능(1초간 노력성 호기량, FEV1)이 정상 예측치의 40% 이하로 저하된 때
- 6) 흉복부, 비뇨생식기계 장애는 질병 또는 외상의 직접 결과로 인한 장애를 말하며, 노화에 의한 기능장애 또는 질병이나 외상이 없는 상태에서 예방적으로 장기를 절제, 적출한 경우는 장애로 보지 않는다.
- 7) 상기 흉복부 및 비뇨생식기계 장애항목에 명기되지 않은 기타 장애상태에 대해서는 '<붙임> 일상생활 기본동작(ADLs) 제한 장애평가표'에 해당하는 장애가 있을 때 ADLs 장애 지급률을 준용한다.
- 8) 상기 장애항목에 해당되지 않는 장기간의 간병이 필요한 만성질환(만성간질환, 만성폐쇄성폐질환 등)은 장애의 평가 대상으로 인정하지 않는다.

13. 신경계·정신행동 장애

가. 장애의 분류

장애의 분류	지급률
1) 신경계에 장애가 남아 일상생활 기본동작에 제한을 남긴 때	10~100
2) 정신행동에 극심한 장애를 남긴 때	100
3) 정신행동에 심한 장애를 남긴 때	75
4) 정신행동에 뚜렷한 장애를 남긴 때	50
5) 정신행동에 약간의 장애를 남긴 때	25
6) 정신행동에 경미한 장애를 남긴 때	10
7) 극심한 치매: CDR 척도 5점	100
8) 심한 치매: CDR 척도 4점	80
9) 뚜렷한 치매: CDR 척도 3점	60
10) 약간의 치매: CDR 척도 2점	40
11) 심한 간질발작이 남았을 때	40
12) 뚜렷한 간질발작이 남았을 때	40
13) 약간의 간질발작이 남았을 때	10

나. 장애판정기준

1) 신경계

- 가) "신경계에 장애를 남긴 때"라 함은 뇌, 척수 및 말초신경계 손상으로 '<불임> 일상생활 기본동작(ADLs) 제한 장애평가표'의 5가지 기본동작 중 하나 이상의 동작이 제한되었을 때를 말한다.
- 나) 위 가)의 경우 "<불임> 일상생활 기본동작(ADLs) 제한 장애평가표"상 지급률이 10% 미만인 경우에는 보장대상이 되는 장애로 인정하지 않는다.
- 다) 신경계의 장애로 발생하는 다른 신체부위의 장애(눈, 귀, 코, 팔, 다리 등)는 해당 장애로도 평가하고 그 중 높은 지급률을 적용한다.
- 라) 뇌졸중, 뇌손상, 척수 및 신경계의 질환 등은 발병 또는 외상 후 12개월 동안 지속적으로 치료한 후에 장애를 평가한다. 그러나, 12개월이 지났다고 하더라도 뚜렷하게 기능 향상이 진행되고 있는 경우 또는 단기간내에 사망이 예상되는 경우는 6개월의 범위에서 장애 평가를 유보한다.
- 마) 장애진단 전문의는 재활의학과, 신경외과 또는 신경과 전문의로 한다.

2) 정신행동

- 가) 정신행동장애는 보험기간중에 발생한 뇌의 질병 또는 상해를 입은 후 18개월이 지난 후에 판정함을 원칙으로 한다. 단, 질병발생 또는 상해를 입은 후 의식상실이 1개월 이상 지속된 경우에는 질병발생 또는 상해를 입은 후 12개월이 지난 후에 판정할 수 있다.
- 나) 정신행동장애는 장애판정 직전 1년 이상 충분한 정신건강의학과와의 전문적 치료를 받은 후 치료에도 불구하고 장애가 고착되었을 때 판정하여야 하며, 그렇지 않은 경우에는 그로써 고정되거나 중하게 된 장애에 대해서는 인정하지 않는다.
- 다) '정신행동에 극심한 장애를 남긴 때'라 함은 장애판정 직전 1년 이상 지속적인 정신건강의학과와의 치료를 받았으며 GAF 30점 이하인 상태를 말한다.
- 라) '정신행동에 심한 장애를 남긴 때'라 함은 장애판정 직전 1년 이상 지속적인 정신건강의학과와의 치료를 받았으며 GAF 40점 이하인 상태를 말한다.
- 마) '정신행동에 뚜렷한 장애를 남긴 때'라 함은 장애판정 직전 1년 이상 지속적인 정신건강의학과와의 치료를 받았으며, 보건복지부고시 「장애정도판정기준」의 '능력장

해측정기준^{주)} 상 6개 항목 중 3개 항목 이상에서 독립적 수행이 불가능하여 타인의 도움이 필요하고 GAF 50점 이하인 상태를 말한다.

※ 주) 능력장애측정기준의 항목 : ㉠ 적절한 음식섭취, ㉡ 대소변관리, 세면, 목욕, 청소 등의 청결 유지, ㉢ 적절한 대화기술 및 협조적인 대인관계, ㉣ 규칙적인 통원.약물 복용, ㉤ 소지품 및 금전관리나 적절한 구매행위, ㉥ 대중교통이나 일반공공시설의 이용

- 바) '정신행동에 약간의 장애를 남긴 때'라 함은 장애판정 직전 1년 이상 지속적인 정신건강의학과 의 치료를 받았으며, 보건복지부고시 「장애정도판정기준」의 '능력장애측정기준' 상 6개 항목 중 2개 항목 이상에서 독립적 수행이 불가능하여 타인의 도움이 필요하고 GAF 60점 이하인 상태를 말한다.
- 사) '정신행동에 경미한 장애를 남긴 때'라 함은 장애판정 직전 1년 이상 지속적인 정신건강의학과 의 치료를 받았으며, 보건복지부고시 「장애정도판정기준」의 '능력장애측정기준' 상 6개 항목 중 2개 항목 이상에서 독립적 수행이 불가능하여 타인의 도움이 필요하고 GAF 70점 이하인 상태를 말한다.
- 아) 지속적인 정신건강의학과 의 치료란 3개월 이상 약물치료가 중단되지 않았음을 의미한다.
- 자) 심리학적 평가보고서는 정신건강의학과 의료기관에서 실시되어야 하며, 자격을 갖춘 임상심리전문가가 시행하고 작성하여야 한다.
- 차) 정신행동장애 진단 전문의는 정신건강의학과 전문의를 말한다.
- 카) 정신행동장애는 뇌의 기능 및 결손을 입증할 수 있는 뇌자기공명촬영, 뇌전산화촬영, 뇌파 등 객관적 근거를 기초로 평가한다. 다만, 보호자나 환자의 진술, 감정의 추정 혹은 인정, 한국표준화가 이루어지지 않고 신빙성이 적은 검사들(뇌 SPECT 등)은 객관적 근거로 인정하지 않는다.
- 타) 각종 기질성 정신장애와 외상후 간질에 한하여 보상한다.
- 파) 외상후 스트레스장애, 우울증(반응성) 등의 질환, 정신분열증(조현병), 편집증, 조울증(양극성장애), 불안장애, 전환장애, 공포장애, 강박장애 등 각종 신경증 및 각종 인격장애는 보상의 대상이 되지 않는다.
- 3) 치매
- 가) "치매"라 함은 정상적으로 성숙한 뇌가 질병이나 외상 후 기질성 손상으로 파괴되어 한번 획득한 지적기능이 지속적 또는 전반적으로 저하되는 것을 말한다.
- 나) 치매의 장애평가는 임상적인 증상 뿐 아니라 뇌영상검사(CT 및 MRI, SPECT 등)를 기초로 진단되어야 하며, 18개월 이상 지속적인 치료 후 평가한다. 다만, 진단시점에 이미 극심한 치매 또는 심한 치매로 진행된 경우에는 6개월간 지속적인 치료 후 평가한다.
- 다) 치매의 장애평가는 전문의(정신건강의학과, 신경과)에 의한 임상치매척도(한국판 Expanded Clinical Dementia Rating) 검사결과에 따른다.
- 4) 뇌전증(간질)
- 가) "뇌전증(간질)"이라 함은 돌발적 뇌파이상을 나타내는 뇌질환으로 발작(경련, 의식장애 등)을 반복하는 것을 말한다.
- 나) 간질발작의 빈도 및 양상은 지속적인 항간질제(항전간제) 약물로도 조절되지 않는 간질을 말하며, 진료기록에 기재되어 객관적으로 확인되는 간질발작의 빈도 및 양상을 기준으로 한다.
- 다) "심한 간질 발작"이라 함은 월 8회 이상의 중증발작이 연 6개월 이상의 기간에 걸

쳐 발생하고, 발작할 때 유발된 호흡장애, 흡인성 폐렴, 심한 탈진, 구역질, 두통, 인지장애 등으로 요양관리가 필요한 상태를 말한다.

- 라) "뚜렷한 간질 발작"이라 함은 월 5회 이상의 중증발작 또는 월 10회 이상의 경증 발작이 연 6개월 이상의 기간에 걸쳐 발생하는 상태를 말한다.
- 마) "약간의 간질 발작"이라 함은 월 1회 이상의 중증발작 또는 월 2회 이상의 경증발작이 연 6개월 이상의 기간에 걸쳐 발생하는 상태를 말한다.
- 바) "중증발작"이라 함은 전신경련을 동반하는 발작으로써 신체의 균형을 유지하지 못하고 쓰러지는 발작 또는 의식장애가 3분 이상 지속되는 발작을 말한다.
- 사) "경증발작"이라 함은 운동장애가 발생하나 스스로 신체의 균형을 유지할 수 있는 발작 또는 3분 이내에 정상으로 회복되는 발작을 말한다.

<붙임> 일상생활 기본동작(ADLs)제한 장해평가표

유형	제한 정도에 따른 지급률
이동 동작	<ul style="list-style-type: none"> - 특별한 보조기구를 사용함에도 불구하고 다른 사람의 지속적인 도움이 없이는 밖을 나올 수 없는 상태 또는 침대에서 휠체어로 옮기기를 포함하여 휠체어 이동 시 다른 사람의 지속적인 도움이 필요한 상태(지급률 40%) - 휠체어 또는 다른 사람의 도움 없이는 밖 밖을 나올 수 없는 상태 또는 보행이 불가능하나 스스로 휠체어를 밀어 이동이 가능한 상태(30%) - 목발 또는 보행기(walker)를 사용하지 않으면 독립적인 보행이 불가능한 상태(20%) - 보조기구 없이 독립적인 보행 시 파행이 있으며, 난간을 잡지 않고는 계단을 오르고 내리기가 불가능한 상태 또는 평지에서 100m 이상을 걷지 못하는 상태(10%)
음식물 섭취	<ul style="list-style-type: none"> - 입으로 식사를 전혀 할 수 없어 계속적으로 튜브(비위관 또는 위루관)나 경정맥 수액을 통해 부분 혹은 전적인 영양공급을 받는 상태(20%) - 수저 사용이 불가능하여 다른 사람의 지속적인 도움이 없이는 식사를 전혀 할 수 없는 상태(15%) - 숟가락 사용은 가능하나 젓가락 사용이 불가능하여 음식물 섭취에 있어 부분적으로 다른 사람의 도움이 필요한 상태(10%) - 독립적인 음식물 섭취는 가능하나 젓가락을 이용하여 생선을 바르거나 음식물을 자르지는 못하는 상태(5%)
배변· 배뇨	<ul style="list-style-type: none"> - 배설을 돕기 위해 설치한 의료장치나 외과적 시술물을 사용함에 있어 타인의 지속적인 도움이 필요한 상태, 또는 지속적인 유치도뇨관 삽입상태, 방광루, 요도루, 장루상태(20%) - 화장실에 가서 변기 위에 앉는 일(요강을 사용하는 일 포함)과 대소변 후에 뒤처리시 다른 사람의 지속적인 도움이 필요한 상태, 또는 간헐적으로 자가 인공도뇨가 가능한 상태(CIC), 기저귀를 이용한 배뇨, 배변 상태(15%) - 화장실에 가는 일, 배변, 배뇨는 독립적으로 가능하나 대소변 후 뒤처리에 있어 다른 사람의 도움이 필요한 상태(10%) - 빈번하고 불규칙한 배변으로 인해 2시간 이상 계속되는 업무를 수행하는 것이 어려운 상태, 또는 배변, 배뇨는 독립적으로 가능하나 요실금, 변실금이 있는 때 (5%)
목욕	<ul style="list-style-type: none"> - 세안, 양치, 샤워, 목욕 등 모든 개인위생 관리시 타인의 지속적인 도움이 필요한 상태 (10%) - 세안, 양치시 부분적인 도움 하에 혼자서 가능하나 목욕이나 샤워시 타인의 도움이 필요한 상태 (5%) - 세안, 양치와 같은 개인위생관리를 독립적으로 시행가능하나 목욕이나 샤워시 부분적으로 타인의 도움이 필요한 상태 (3%)
옷 입고 벗기	<ul style="list-style-type: none"> - 상, 하의 의복 착탈시 다른 사람의 지속적인 도움이 필요한 상태 (10%) - 상, 하의 의복 착탈시 부분적으로 다른 사람의 도움이 필요한 상태 또는 상의 또는 하의중 하나만 혼자서 착탈의가 가능한 상태 (5%) - 상, 하의 의복착탈시 혼자서 가능하나 미세동작(단추 잠그고 풀기, 지퍼 올리고 내리기, 끈 묶고 풀기 등)이 필요한 마무리는 타인의 도움이 필요한 상태 (3%)

【별표2】 보험금을 지급할 때의 적립이율

기 간	지 급 이 자
지급기일의 다음 날부터 30일 이내 기간	보험계약대출이율
지급기일의 31일 이후부터 60일 이내 기간	보험계약대출이율+가산이율(4.0%)
지급기일의 61일 이후부터 90일 이내 기간	보험계약대출이율+가산이율(6.0%)
지급기일의 91일 이후 기간	보험계약대출이율+가산이율(8.0%)

- 주) 1. 보험계약대출이율은 보험개발원이 공시하는 보험계약대출이율을 적용합니다.
 2. 가산이율 적용 시 이 계약에서 정한 (보험금의 지급절차) 제2항 각 호의 어느 하나에 해당되는 사유로 지연된 경우에는 해당기간에 대하여 가산이율을 적용하지 않습니다.
 3. 가산이율 적용 시 금융위원회 또는 금융감독원이 정당한 사유로 인정하는 경우에는 해당 기간에 대하여 가산이율을 적용하지 않습니다.

【별표3】 약관에서 인용된 법·규정

[법규1]	자동차관리법 시행규칙
[법규2]	자동차손해배상보장법 시행령
[법규3]	의료법
[법규4]	전자서명법
[법규5]	상법
[법규6]	형법
[법규7]	교통사고처리특례법
[법규8]	도로교통법
[법규9]	산업재해보상보험법 시행규칙
[법규10]	민법
[규정1]	관공서의 공휴일에 관한 규정

▶ 아래의 법·규정이 변경되는 경우 변경된 내용을 따릅니다.

[법규1] 자동차관리법 시행규칙

내용

제2조(자동차의 종별 구분)

법 제3조제2항 및 제3항에 따른 자동차의 종류는 그 규모별 세부기준 및 유형별 세부기준에 따라 별표 1과 같이 구분한다. <개정 2015. 7. 7., 2017. 1. 6.>

[전문개정 2011. 12. 15.]

[별표1] 자동차의 종류(제2조관련)<개정 2018. 11. 23.>

1. 규모별 세부기준

종 류	경 형		소 형	중 형	대 형
	초 소 형	일 반 형			
승 용 자동차	배기량이 250시시(전기자동차의 경우 최고정격출력이 15킬로와트) 이하이고, 길이 3.6미터·너비 1.5미터·높이 2.0미터 이하인 것	배기량이 1,000시시 미만이고, 길이 3.6미터·너비 1.6미터·높이 2.0미터 이하인 것	배기량이 1,600시시 미만이고, 길이 4.7미터·너비 1.7미터·높이 2.0미터 이하인 것	배기량이 1,600시시 이상 2,000시시 미만이거나, 길이·너비·높이 중 어느 하나라도 소형을 초과하는 것	배 기 량 이 2,000시시 이상이거나, 길이·너비·높이 모두 소형을 초과 하는 것
승 합 자동차	배기량이 1000시시 미만이고, 길이 3.6미터·너비 1.6미터·높이 2.0미터 이하인 것		승차정원이 15인 이하이고, 길이 4.7미터·너비 1.7미터·높이 2.0미터 이하인 것	승차정원이 16인 이상 35인 이하이거나, 길이·너비·높이 중 어느 하나라도 소형을 초과하고, 길이가 9미터 미만인 것	승차정원이 36인 이상이거나, 길이·너비·높이 모두 소형을 초과하고, 길이가 9미터 이상인 것
화 물 자동차	배기량이 250시시(전기자동차의 경우 최고정격출력이 15킬로와트) 이하이고, 길이 3.6미터·너비 1.5미터·높이 2.0미터 이하인 것	배기량이 1,000시시 미만이고, 길이 3.6미터·너비 2.0미터 이하인 것	최대적재량이 1톤 이하이고, 총중량이 3.5톤 이하인 것	최대적재량이 1톤 초과 5톤 미만이거나, 총중량이 3.5톤 초과 10톤 미만인 것	최대적재량이 5톤 이상이거나, 총중량이 10톤 이상인 것
특 수 자동차	배기량이 1,000시시 미만이고, 길이 3.6미터·너비 1.6미터·높이 2.0미터 이하인 것		총중량이 3.5톤 이하인 것	총중량이 3.5톤 초과 10톤 미만인 것	총중량이 10톤 이상인 것

이륜 자동차	배기량이 50시시 미만(최고정 격출력 4킬로와트 이하)인 것	배기량이 100 시시 이하 (최 고정격출력 11 킬로와트 이 하)이고, 최대 적재량(기타형 의 경우에만 해당한다)이 60킬로그램 이 하인 것	배기량이 100 시시 초과 260 시시 이하(최 고정격출력 11 킬로와트 초과 15킬로와트 이 하)이고, 최대 적재량이 60킬 로그램 초과 100킬로그램 이하인 것	배기량이 260 시시c (최고정 격출력 15킬로 와트)를 초과 하는 것
-----------	--------------------------------------	---	---	---

2. 유형별 세부기준

종류	유형별	세부기준
승용 자동차	일반형	2개 내지 4개의 문이 있고, 전후 2열 또는 3열의 좌석을 구비한 유선형인 것
	승용겸화물형	차실안에 화물을 적재하도록 장치된 것
	다목적형	후레임형이거나 4륜구동장치 또는 차동제한장치를 갖추는 등 험로운행이 용이한 구조로 설계된 자동차로서 일반형 및 승용겸화물형이 아닌 것
	기타형	위 어느 형에도 속하지 아니하는 승용자동차인 것
승합 자동차	일반형	주목적이 여객운송용인 것
	특수형	특정한 용도(장의·헌혈·구급·보도·캠핑 등)를 가진 것
화물 자동차	일반형	보통의 화물운송용인 것
	덤프형	적재함을 원동기의 힘으로 기울여 적재물을 중력에 의하여 쉽게 미끄러뜨리는 구조의 화물운송용인 것
	벤형	지붕구조의 덮개가 있는 화물운송용인 것
	특수용도형	특정한 용도를 위하여 특수한 구조로 하거나, 기구를 장치한 것으로서 위 어느 형에도 속하지 아니하는 화물운송용인 것
특수 자동차	견인형	피견인차의 견인을 전용으로 하는 구조인 것
	구난형	고장·사고 등으로 운행이 곤란한 자동차를 구난·견인 할 수 있는 구조인 것
	특수작업형	위 어느 형에도 속하지 아니하는 특수작업용인 것
이륜	일반형	자전거로부터 진화한 구조로서 사람 또는 소량의 화물을 운

자 동 차		송하기 위한 것
	특 수 형	경주·오락 또는 운전을 즐기기를 위한 경쾌한 구조인 것
	기 타 형	3륜 이상인 것으로서 최대적재량이 100kg이하인 것

※ 비교

1. 위 표 제1호 및 제2호에 따른 화물자동차 및 이륜자동차의 범위는 다음 각 목의 기준에 따른다.
 - 가. 화물자동차: 화물을 운송하기 적합하게 바닥 면적이 최소 2제곱미터 이상(소형·경형화물자동차로서 이동용 음식판매 용도인 경우에는 0.5제곱미터 이상, 그 밖에 특수용도형의 경형화물자동차는 1제곱미터 이상을 말한다)인 화물적재공간을 갖춘 자동차로서 다음 각 호의 1에 해당하는 자동차
 - 1) 승차공간과 화물적재공간이 분리되어 있는 자동차로서 화물적재공간의 윗부분이 개방된 구조의 자동차, 유류·가스 등을 운반하기 위한 적재함을 설치한 자동차 및 화물을 싣고 내리는 문을 갖춘 적재함이 설치된 자동차(구조·장치의 변경을 통하여 화물적재공간에 덮개가 설치된 자동차를 포함한다)
 - 2) 승차공간과 화물적재공간이 동일 차실내에 있으면서 화물의 이동을 방지하기 위해 격벽을 설치한 자동차로서 화물적재공간의 바닥면적이 승차공간의 바닥면적(운전석이 있는 열의 바닥면적을 포함한다)보다 넓은 자동차
 - 3) 화물을 운송하는 기능을 갖추고 자체적하 기타 작업을 수행할 수 있는 설비를 함께 갖춘 자동차
 - 나. 법 제3조제1항제5호에서 "그와 유사한 구조로 되어 있는 자동차"란 승용자동차에 해당하지 않는 자동차로서 다음의 어느 하나에 해당하는 자동차를 말한다.
 - 1) 이륜인 자동차에 축차를 붙인 자동차
 - 2) 내연기관을 이용한 동력발생장치를 사용하고, 조향장치의 조작방식, 동력전달 방식 또는 냉각방식 등이 이륜자동차와 유사한 구조로 되어 있는 삼륜 또는 사륜의 자동차
 - 3) 전동기를 이용한 동력발생장치를 사용하는 삼륜 또는 사륜의 자동차
2. 위 표 제1호에 따른 규모별 세부기준에 대하여는 다음 각 목의 기준을 적용한다.
 - 가. 사용연료의 종류가 전기인 자동차의 경우에는 복수 기준 중 길이·너비·높이에 따라 규모를 구분하고, 「환경친화적자동차의 개발 및 보급촉진에 관한 법률」 제2조제5호에 따른 하이브리드자동차는 복수 기준 중 배기량과 길이·너비·높이에 따라 규모를 구분한다.
 - 나. 복수의 기준중 하나가 작은 규모에 해당되고 다른 하나가 큰 규모에 해당되면 큰 규모로 구분한다.
 - 다. 이륜자동차의 최고정격출력(maximum continuous rated power)은 구동전동기의 최대의 부하(負荷, load)상태에서 측정된 출력을 말한다.

[법규2] 자동차손해배상보장법 시행령

내용

제2조(건설기계의 범위)

「자동차손해배상 보장법」(이하 "법"이라 한다) 제2조제1호에서 "「건설기계관리법」의 적용을 받는 건설기계 중 대통령령으로 정하는 것"이란 다음 각 호의 것을 말한다.

<개정 2014.2.5.>

1. 덤프트럭
2. 타이어식 기중기
3. 콘크리트믹서트럭
4. 트럭적재식 콘크리트펌프
5. 트럭적재식 아스팔트살포기
6. 타이어식 굴삭기
7. 「건설기계관리법 시행령」 별표 1 제26호에 따른 특수건설기계 중 다음 각 목의 특수건설기계
 - 가. 트럭지게차
 - 나. 도로보수트럭
 - 다. 노면측정장비(노면측정장치를 가진 자주식인 것을 말한다)

제3조(책임보험금 등)

- ① 법 제5조제1항에 따라 자동차보유자가 가입하여야 하는 책임보험 또는 책임공제(이하 "책임보험등"이라 한다)의 보험금 또는 공제금(이하 "책임보험금"이라 한다)은 피해자 1명당 다음 각 호의 금액과 같다.

<개정 2014.2.5., 2014.12.30.>

1. 사망한 경우에는 1억5천만원의 범위에서 피해자에게 발생한 손해액. 다만, 그 손해액이 2천만원 미만인 경우에는 2천만원으로 한다.
2. 부상한 경우에는 별표 1에서 정하는 금액의 범위에서 피해자에게 발생한 손해액. 다만, 그 손해액이 법 제15조제1항에 따른 자동차보험진료수가(診療酬價)에 관한 기준(이하 "자동차보험진료수기준"이라 한다)에 따라 산출한 진료비 해당액에 미달하는 경우에는 별표 1에서 정하는 금액의 범위에서 그 진료비 해당액으로 한다.
3. 부상에 대한 치료를 마친 후 더 이상의 치료효과를 기대할 수 없고 그 증상이 고정된 상태에서 그 부상이 원인이 되어 신체의 장애(이하 "후유장애"라 한다)가 생긴 경우에는 별표 2에서 정하는 금액의 범위에서 피해자에게 발생한 손해액
- ② 동일한 사고로 제1항 각 호의 금액을 지급할 둘 이상의 사유가 생긴 경우에는 다음 각 호의 방법에 따라 책임보험금을 지급한다.

<개정 2012.8.22.>

1. 부상한 자가 치료 중 그 부상이 원인이 되어 사망한 경우에는 제1항제1호와 같은 항 제2호에 따른 한도금액의 합산액 범위에서 피해자에게 발생한 손해액
2. 부상한 자에게 후유장애가 생긴 경우에는 제1항제2호와 같은 항 제3호에 따른 금액의 합산액
3. 제1항제3호에 따른 금액을 지급한 후 그 부상이 원인이 되어 사망한 경우에는 제1항제1호에 따른 금액에서 같은 항 제3호에 따른 금액 중 사망한 날 이후에 해당하는 손해액을 뺀 금액
- ③ 법 제5조제2항에서 "대통령령으로 정하는 금액"이란 사고 1건당 2천만원의 범위에서 사고로 인하여 피해자에게 발생한 손해액을 말한다.<개정 2014.12.30.>

[법규3] 의료법

	내용
	제3조(의료기관)
①	이 법에서 "의료기관"이란 의료인이 공중(公衆) 또는 특정 다수인을 위하여 의료·조산의 업(이하 "의료업"이라 한다)을 하는 곳을 말한다.
②	의료기관은 다음 각 호와 같이 구분한다.<개정 2009.1.30., 2011.6.7., 2016.5.29., 2019.4.23.> <ol style="list-style-type: none"> 1. 의원급 의료기관: 의사, 치과의사 또는 한의사가 주로 외래환자를 대상으로 각각 그 의료행위를 하는 의료기관으로서 그 종류는 다음 각 목과 같다. <ol style="list-style-type: none"> 가. 의원 나. 치과의원 다. 한의원 2. 조산원: 조산사가 조산과 임신부 및 신생아를 대상으로 보건활동과 교육·상담을 하는 의료기관을 말한다. 3. 병원급 의료기관: 의사, 치과의사 또는 한의사가 주로 입원환자를 대상으로 의료행위를 하는 의료기관으로서 그 종류는 다음 각 목과 같다. <ol style="list-style-type: none"> 가. 병원 나. 치과병원 다. 한방병원 라. 요양병원(「정신건강증진 및 정신질환자 복지서비스 지원에 관한 법률」 제3조 제5호에 따른 정신의료기관 중 정신병원, 「장애인복지법」 제58조제1항 제4호에 따른 의료재활시설로서 제3조의2의 요건을 갖춘 의료기관을 포함한다. 이하 같다) 마. 종합병원
③	보건복지부장관은 보건의료정책에 필요하다고 인정하는 경우에는 제2항제1호부터 제3호까지의 규정에 따른 의료기관의 종류별 표준업무를 정하여 고시할 수 있다. <개정 2009.1.30., 2010.1.18.>
④	삭제 <2009.1.30.>
⑤	삭제 <2009.1.30.>
⑥	삭제 <2009.1.30.>
⑦	삭제 <2009.1.30.>
⑧	삭제 <2009.1.30.>

[법규4] 전자서명법

내용

제2조(정의)

이 법에서 사용하는 용어의 정의는 다음과 같다.

1. (생략)
2. "전자서명"이라 함은 서명자를 확인하고 서명자가 당해 전자문서에 서명을 하였음을 나타내는데 이용하기 위하여 당해 전자문서에 첨부되거나 논리적으로 결합된 전자적 형태의 정보를 말한다.
3. "공인전자서명"이라 함은 다음 각목의 요건을 갖추고 공인인증서에 기초한 전자서명을 말한다.
 - 가. 전자서명생성정보가 가입자에게 유일하게 속할 것
 - 나. 서명 당시 가입자가 전자서명생성정보를 지배·관리하고 있을 것
 - 다. 전자서명이 있는 후에 당해 전자서명에 대한 변경여부를 확인할 수 있을 것
 - 라. 전자서명이 있는 후에 당해 전자문서의 변경여부를 확인할 수 있을 것

4. ~ 13. (생략)

[전문개정 2001.12.31.]

[법규5] 상법

내용

제657조(보험사고발생의 통지의무)

- ① 보험계약자 또는 피보험자나 보험수익자는 보험사고의 발생을 안 때에는 지체없이 보험자에게 그 통지를 발송하여야 한다.
 - ② (생략)
- <신설 1991.12.31.>

제732조(15세미만자등에 대한 계약의 금지)

15세미만자, 심신상실자 또는 심신박약자의 사망을 보험사고로 한 보험계약은 무효로 한다. 다만, 심신박약자가 보험계약을 체결하거나 제735조의3에 따른 단체보험의 피보험자가 될 때에 의사능력이 있는 경우에는 그러하지 아니하다.

<개정 1991.12.31., 2014.3.11.>

[법규6] 형법

내용

제258조(중상해, 존속중상해)

- ① 사람의 신체를 상해하여 생명에 대한 위험을 발생하게 한 자는 1년 이상 10년 이하의 징역에 처한다.
- ② 신체의 상해로 인하여 불구 또는 불치나 난치의 질병에 이르게 한 자도 전항의 형과 같다.
- ③ 자기 또는 배우자의 직계존속에 대하여 전2항의 죄를 범한 때에는 2년 이상 15년 이하의 징역에 처한다.<개정 2016.1.6.>

제258조의2(특수상해)

- ① 단체 또는 다중의 위력을 보이거나 위험한 물건을 휴대하여 제257조제1항 또는 제2항의 죄를 범한 때에는 1년 이상 10년 이하의 징역에 처한다.
- ② 단체 또는 다중의 위력을 보이거나 위험한 물건을 휴대하여 제258조의 죄를 범한 때에는 2년 이상 20년 이하의 징역에 처한다.
- ③ 제1항의 미수범은 처벌한다.

[본조신설 2016.1.6.]

제268조(업무상과실·중과실·치사상)

업무상과실 또는 중대한 과실로 인하여 사람을 사상에 이르게 한 자는 5년 이하의 금고 또는 2천만원 이하의 벌금에 처한다.<개정 1995.12.29.>

[법규기] 교통사고처리특례법

내용

제3조(처벌의 특례)

- ① 차의 운전자가 교통사고로 인하여 「형법」 제268조의 죄를 범한 경우에는 5년 이하의 금고 또는 2천만원 이하의 벌금에 처한다.
- ② 차의 교통으로 제1항의 죄 중 업무상과실치상죄(業務上過失致傷罪) 또는 중과실치상죄(重過失致傷罪)와 「도로교통법」 제151조의 죄를 범한 운전자에 대하여는 피해자의 명시적인 의사에 반하여 공소(公訴)를 제기할 수 없다. 다만, 차의 운전자가 제1항의 죄 중 업무상과실치상죄 또는 중과실치상죄를 범하고도 피해자를 구호(救護)하는 등 「도로교통법」 제54조제1항에 따른 조치를 하지 아니하고 도주하거나 피해자를 사고 장소로부터 옮겨 유기(遺棄)하고 도주한 경우, 같은 죄를 범하고 「도로교통법」 제44조제2항을 위반하여 음주측정 요구에 따르지 아니한 경우(운전자가 채혈 측정을 요청하거나 동의한 경우는 제외한다)와 다음 각 호의 어느 하나에 해당하는 행위로 인하여 같은 죄를 범한 경우에는 그러하지 아니하다. <개정 2016.1.27., 2016.12.2.>
 1. 「도로교통법」 제5조에 따른 신호기가 표시하는 신호 또는 교통정리를 하는 경찰 공무원등의 신호를 위반하거나 통행금지 또는 일시정지를 내용으로 하는 안전표지가 표시하는 지시를 위반하여 운전한 경우
 2. 「도로교통법」 제13조제3항을 위반하여 중앙선을 침범하거나 같은 법 제62조를 위반하여 횡단, 유턴 또는 후진한 경우
 3. 「도로교통법」 제17조제1항 또는 제2항에 따른 제한속도를 시속 20킬로미터 초과하여 운전한 경우
 4. 「도로교통법」 제21조제1항, 제22조, 제23조에 따른 앞지르기의 방법·금지시기·금지장소 또는 끼어들기의 금지를 위반하거나 같은 법 제60조제2항에 따른 고속도로에서의 앞지르기 방법을 위반하여 운전한 경우
 5. 「도로교통법」 제24조에 따른 철길건널목 통과방법을 위반하여 운전한 경우
 6. 「도로교통법」 제27조제1항에 따른 횡단보도에서의 보행자 보호의무를 위반하여 운전한 경우
 7. 「도로교통법」 제43조, 「건설기계관리법」 제26조 또는 「도로교통법」 제96조를 위반하여 운전면허 또는 건설기계조종사면허를 받지 아니하거나 국제운전면허증을 소지하지 아니하고 운전한 경우. 이 경우 운전면허 또는 건설기계조종사면허의 효력이 정지 중이거나 운전의 금지 중인 때에는 운전면허 또는 건설기계조종사면허를 받지 아니하거나 국제운전면허증을 소지하지 아니한 것으로 본다.
 8. 「도로교통법」 제44조제1항을 위반하여 술에 취한 상태에서 운전을 하거나 같은 법 제45조를 위반하여 약물의 영향으로 정상적으로 운전하지 못할 우려가 있는 상태에서 운전한 경우
 9. 「도로교통법」 제13조제1항을 위반하여 보도(步道)가 설치된 도로의 보도를 침범하거나 같은 법 제13조제2항에 따른 보도 횡단방법을 위반하여 운전한 경우
 10. 「도로교통법」 제39조제3항에 따른 승객의 추락 방지 의무를 위반하여 운전한 경우
 11. 「도로교통법」 제12조제3항에 따른 어린이 보호구역에서 같은 조 제1항에 따른 조치를 준수하고 어린이의 안전에 유의하면서 운전하여야 할 의무를 위반하여 어린이의 신체를 상해(傷害)에 이르게 한 경우
 12. 「도로교통법」 제39조제4항을 위반하여 자동차의 화물이 떨어지지 아니하도록 필요한 조치를 하지 아니하고 운전한 경우<전문개정 2011.4.12.>

[법규8] 도로교통법

내용

제43조(무면허운전 등의 금지)

누구든지 제80조에 따라 지방경찰청장으로부터 운전면허를 받지 아니하거나 운전면허의 효력이 정지된 경우에는 자동차등을 운전하여서는 아니 된다.

[전문개정 2011.6.8.]

제44조(술에 취한 상태에서의 운전 금지)

- ① 누구든지 술에 취한 상태에서 자동차등(「건설기계관리법」 제26조제1항 단서에 따른 건설기계 외의 건설기계를 포함한다. 이하 이 조, 제45조, 제47조, 제93조제1항제1호부터 제4호까지 및 제148조의2에서 같다), 노면전차 또는 자전거를 운전하여서는 아니 된다. <개정 2018. 3. 27.>
- ② 경찰공무원은 교통의 안전과 위험방지를 위하여 필요하다고 인정하거나 제1항을 위반하여 술에 취한 상태에서 자동차등, 노면전차 또는 자전거를 운전하였다고 인정할 만한 상당한 이유가 있는 경우에는 운전자가 술에 취하였는지를 호흡조사로 측정할 수 있다. 이 경우 운전자는 경찰공무원의 측정에 응하여야 한다. <개정 2014.12.30., 2018. 3. 27.>
- ③ 제2항에 따른 측정 결과에 불복하는 운전자에 대하여는 그 운전자의 동의를 받아 혈액 채취 등의 방법으로 다시 측정할 수 있다.
- ④ 제1항에 따라 운전이 금지되는 술에 취한 상태의 기준은 운전자의 혈중알코올농도가 0.03퍼센트 이상인 경우로 한다.

[전문개정 2011.6.8.]

[법규9] 산업재해보상보험법 시행규칙

내용

제47조(운동기능장해의 측정)

- ① 정상인의 신체 각 관절에 대한 평균 운동가능영역은 별표 4와 같다.
- ② 운동기능장해의 정도는 미국의학협회(AMA, American Medical Association)식 측정 방법 중 공단이 정하는 방법으로 측정한 해당 근로자의 신체 각 관절의 운동가능영역과 별표 4의 평균 운동가능영역을 비교하여 판정한다. 다만, 척주의 운동가능영역은 그러하지 아니하다. <개정 2019. 10. 15.>
- ③ 제2항에 따라 해당 근로자의 신체 각 관절의 운동가능영역을 측정할 때에는 다음 각 호의 구분에 따른 방법으로 한다. <신설 2016. 3. 28., 2019. 10. 15.>
 - 1. 강직, 오그라듐, 신경손상 등 운동기능장해의 원인이 명확한 경우: 근로자의 능동적 운동에 의한 측정방법
 - 2. 운동기능장해의 원인이 명확하지 아니한 경우: 근로자의 수동적 운동에 의한 측정방법

[별표 4]

정상인의 신체 각 관절에 대한 평균 운동가능영역(제47조제1항 관련)

관절명	구분	측정부위	평균 운동 가능영역 (각도)		
척주	목뼈부(경추부)	후두과(後頭顆: 뒤통수 관절용기)-목뼈1번 분절	13		
		목뼈1번-목뼈2번 분절	10		
		목뼈2번-목뼈3번 분절	8		
		목뼈3번-목뼈4번 분절	13		
		목뼈4번-목뼈5번 분절	12		
		목뼈5번-목뼈6번 분절	17		
		목뼈6번-목뼈7번 분절	16		
		목뼈7번-등뼈1번 분절	6		
		척주	등뼈부(흉추부)	등뼈1번-등뼈2번 분절	4
				등뼈2번-등뼈3번 분절	4
등뼈3번-등뼈4번 분절	4				
등뼈4번-등뼈5번 분절	4				
등뼈5번-등뼈6번 분절	4				
등뼈6번-등뼈7번 분절	5				
등뼈7번-등뼈8번 분절	6				
등뼈8번-등뼈9번 분절	6				
등뼈9번-등뼈10번 분절	6				

허리뼈부(요추부)	등뼈 10번-등뼈 11번 분절	9		
	등뼈 11번-등뼈 12번 분절	12		
	등뼈 12번-허리뼈 1번 분절	12		
	허리뼈 1번-허리뼈 2번 분절	12		
	허리뼈 2번-허리뼈 3번 분절	14		
	허리뼈 3번-허리뼈 4번 분절	15		
	허리뼈 4번-허리뼈 5번 분절	17		
	허리뼈 5번-엉치뼈 1번 분절	20		
어깨관절	앞위쪽올리기	150		
	옆위쪽올리기	150		
	뒤쪽올리기	40		
	모으기	30		
	안쪽 돌리기	40		
	바깥쪽 돌리기	90		
	팔꿈치관절	펴기	0	
굽히기		150		
안쪽 돌리기		80		
바깥쪽 돌리기		80		
손목관절	손등쪽 굽히기	60		
	손바닥쪽 굽히기	70		
	손목의 요골(橈骨: 노뼈)쪽 굽히기(요사위)	20		
	손목의 척골(尺骨: 자뼈)쪽 굽히기(척사위)	30		
손허리손가락관절(중수지관절)	엄지손가락	펴기 굽히기	0 60	
	둘째 손가락	펴기 굽히기	0 90	
	가운데손가락	펴기 굽히기	0 90	
	넷째 손가락	펴기 굽히기	0 90	
	새끼손가락	펴기 굽히기	0 90	
	손가락관절	엄지손가락	펴기 굽히기	0 80
		둘째 손가락	펴기 굽히기	0 100
제1손가락관절(몸쪽 손가락뼈마디관절)	가운데손가락	펴기 굽히기	0 100	
	넷째 손가락	펴기 굽히기	0 100	
	새끼손가락	펴기 굽히기	0 100	
	제2손가락관절(끝쪽 손가락뼈마디관절)	둘째 손가락	펴기 굽히기	0 70

	가운데손가락	펴기	0
		굽히기	70
	넷째 손가락	펴기	0
		굽히기	70
	새끼손가락	펴기	0
		굽히기	70
	엉덩관절	펴기	30
		굽히기	100
모으기		20	
벌리기(외전)		40	
안쪽 돌리기		40	
	바깥쪽 돌리기	50	
	무릎관절	펴기	0
굽히기		150	
발목관절	발등쪽 굽히기	20	
	발바닥쪽 굽히기	40	
	바깥쪽 뒤집기	20	
	안쪽 뒤집기	30	
발허리발가락관절(중족지관절)	엄지발가락	발등쪽 굽히기	50
		발바닥쪽 굽히기	30
	둘째 발가락	발등쪽 굽히기	40
		발바닥쪽 굽히기	30
	가운데발가락	발등쪽 굽히기	30
		발바닥쪽 굽히기	20
	넷째 발가락	발등쪽 굽히기	20
	발바닥쪽 굽히기	10	
발가락관절	새끼발가락	발등쪽 굽히기	10
		발바닥쪽 굽히기	10
	엄지발가락	펴기	0
제1발가락관절(몸쪽 발가락뼈마디관절)		굽히기	30
	둘째 발가락	펴기	0
		굽히기	40
	가운데발가락	펴기	0
		굽히기	40
	넷째 발가락	펴기	0
		굽히기	40
새끼발가락	펴기	0	
	굽히기	40	

[법규10] 민법

내용

제1000조(상속의 순위)

- ① 상속에 있어서는 다음 순위로 상속인이 된다. <개정 1990. 1. 13.>
 1. 피상속인의 직계비속
 2. 피상속인의 직계존속
 3. 피상속인의 형제자매
 4. 피상속인의 4촌 이내의 방계혈족
- ② 전항의 경우에 동순위의 상속인이 수인인 때에는 최근친을 선순위로 하고 동친등의 상속인이 수인인 때에는 공동상속인이 된다.
- ③ 태아는 상속순위에 관하여는 이미 출생한 것으로 본다. <개정 1990. 1. 13.>
[제목개정 1990. 1. 13.]

제1001조(대습상속)

전조제1항제1호와 제3호의 규정에 의하여 상속인이 될 직계비속 또는 형제자매가 상속개시전에 사망하거나 결격자가 된 경우에 그 직계비속이 있는 때에는 그 직계비속이 사망하거나 결격된 자의 순위에 갈음하여 상속인이 된다. <개정 2014. 12. 30.>

제1003조(배우자의 상속순위)

- ① 피상속인의 배우자는 제1000조제1항제1호와 제2호의 규정에 의한 상속인이 있는 경우에는 그 상속인과 동순위로 공동상속인이 되고 그 상속인이 없는 때에는 단독상속인이 된다. <개정 1990. 1. 13.>
- ② 제1001조의 경우에 상속개시전에 사망 또는 결격된 자의 배우자는 동조의 규정에 의한 상속인과 동순위로 공동상속인이 되고 그 상속인이 없는 때에는 단독상속인이 된다. <개정 1990. 1. 13.>
[제목개정 1990. 1. 13.]

제1004조(상속인의 결격사유)

다음 각 호의 어느 하나에 해당하는 자는 상속인이 되지 못한다. <개정 1990. 1. 13., 2005. 3. 31.>

1. 고의로 직계존속, 피상속인, 그 배우자 또는 상속의 선순위나 동순위에 있는 자를 살해하거나 살해하려한 자
 2. 고의로 직계존속, 피상속인과 그 배우자에게 상해를 가하여 사망에 이르게 한 자
 3. 사기 또는 강박으로 피상속인의 상속에 관한 유언 또는 유언의 철회를 방해한 자
 4. 사기 또는 강박으로 피상속인의 상속에 관한 유언을 하게 한 자
 5. 피상속인의 상속에 관한 유언서를 위조·변조·파기 또는 은닉한 자
-

[규정1] 관공서의 공휴일에 관한 규정

내용

제1조(목적)

이 영은 관공서의 공휴일에 관한 사항을 규정함을 목적으로 한다.

제2조(공휴일)

관공서의 공휴일은 다음 각 호와 같다. 다만, 재외공관의 공휴일은 우리나라의 국경일 중 공휴일과 주재국의 공휴일로 한다. <개정 1998. 12. 18., 2005. 6. 30., 2006. 9. 6., 2012. 12. 28., 2017. 10. 17.>

1. 일요일
2. 국경일 중 3·1절, 광복절, 개천절 및 한글날
3. 1월 1일
4. 설날 전날, 설날, 설날 다음날 (음력 12월 말일, 1월 1일, 2일)
5. 석제 <2005. 6. 30.>
6. 부처님오신날 (음력 4월 8일)
7. 5월 5일 (어린이날)
8. 6월 6일 (현충일)
9. 추석 전날, 추석, 추석 다음날 (음력 8월 14일, 15일, 16일)
10. 12월 25일 (기독탄신일)
- 10의2. 「공직선거법」 제34조에 따른 임기만료에 의한 선거의 선거일
11. 기타 정부에서 수시 지정하는 날

제3조(대체공휴일)

- ① 제2조제4호 또는 제9호에 따른 공휴일이 다른 공휴일과 겹칠 경우 제2조제4호 또는 제9호에 따른 공휴일 다음의 첫 번째 비공휴일을 공휴일로 한다.
- ② 제2조제7호에 따른 공휴일이 토요일이나 다른 공휴일과 겹칠 경우 제2조제7호에 따른 공휴일 다음의 첫 번째 비공휴일을 공휴일로 한다.

[본조신설 2013. 11. 5.]

부칙 <제28394호, 2017. 10. 17.>

이 영은 공포한 날부터 시행한다.
