

적용일자 : 2021.08.01

제휴운전자보험

AXA손해보험주식회사

제휴운전자보험 약관

목차

보험용어 해설	3
가입자 유의사항	4
주요내용 요약서	5
보험금 청구시 구비서류 안내	7
보험금 지급절차 안내	8
주요 민원사례	9
제1절 보통약관	10
제1관 목적 및 용어의 정의	10
제1조(목적)	
제2조(용어의 정의)	
제2관 보험금의 지급	11
제3조(보험금의 지급사유)	
제4조(보험금 지급에 관한 세부규정)	
제5조(보험금을 지급하지 않는 사유)	
제6조(보험금의 비례분담)	
제7조(보험금 지급사유의 통지)	
제8조(보험금의 청구)	
제9조(보험금의 지급절차)	
제10조(보험금 받는 방법의 변경)	
제11조(주소변경통지)	
제12조(보험수익자의 지정)	
제13조(대표자의 지정)	
제3관 계약자의 계약 전 알릴 의무 등	16
제14조(계약 전 알릴 의무)	
제15조(상해보험계약 후 알릴 의무)	
제16조(알릴 의무 위반의 효과)	
제17조(사기에 의한 계약)	
제4관 보험계약의 성립과 유지	19
제18조(보험계약의 성립)	
제19조(청약의 철회)	
제20조(약관교부 및 설명의무 등)	
제21조(계약의 무효)	
제22조(계약내용의 변경 등)	
제23조(계약의 소멸)	

- 제5관 보험료의 납입 23
 - 제24조(제1회 보험료 및 회사의 보장개시)
 - 제25조(제2회 이후 보험료의 납입)
 - 제26조(보험료의 납입이 연체되는 경우 납입최고(독촉)와 계약의 해지)
 - 제27조(보험료의 납입을 연체하여 해지된 계약의 부활(효력회복))
 - 제28조(강제집행 등으로 인하여 해지된 계약의 특별부활(효력회복))

- 제6관 계약의 해지 및 보험료의 환급 등 26
 - 제29조(계약자의 임의해지 및 피보험자의 서면동의 철회)
 - 제29조의2(위법계약의 해지)
 - 제30조(중대사유로 인한 해지)
 - 제31조(회사의 파산선고와 해지)
 - 제32조(보험료의 환급)

- 제7관 분쟁의 조정 등 28
 - 제33조(분쟁의 조정)
 - 제34조(관할법원)
 - 제35조(소멸시효)
 - 제36조(약관의 해석)
 - 제37조(설명서 교부 및 보험안내자료 등의 효력)
 - 제38조(회사의 손해배상책임)
 - 제39조(개인정보보호)
 - 제40조(준거법)
 - 제41조(예금보험에 의한 지급보장)

- 제2절 특별약관 31**
 - 1. 비용관련 특별약관 31
 - 1-1. 운전중사고벌금 특별약관 31
 - 1-2. 운전중사고변호사선임비용 특별약관 33
 - 2. 단체계약 특별약관 36
 - 3. 보험료 정산 약정에 관한 특별약관 38
 - 4. 보험기간 설정에 관한 특별약관 38

- 제3절 제도성 특별약관 39**
 - 1. 이륜자동차운전및탑승중상해부담보 특별약관 39
 - 2. 제재위반부담보 특별약관 40
 - 3. 보험료자동이체납입 특별약관 40
 - 4. 지정대리청구서비스 특별약관 41

- 【별표1】 보험금을 지급할 때의 적립이율 계산 43**
- 【별표2】 약관에서 인용된 법·규정 44**

보험용어 해설

- **보험약관**
 - 보험계약에 관하여 보험계약자와 보험회사 상호간에 이행하여야 할 권리와 의무를 규정한 것
- **보험증권**
 - 보험계약의 성립과 그 내용을 증명하기 위하여 보험회사가 보험계약자에게 드리는 증서
- **보험계약자**
 - 보험회사와 보험계약을 체결하고 보험료 납입의무를 지는 사람
- **피보험자**
 - 보험사고 발생의 대상이 되는 사람
- **보험수익자**
 - 보험계약에 의하여 보험금을 지급받는 자를 말하며, 보험사고가 발생하는 경우 회사에 대하여 보험금의 지급을 청구할 수 있는 사람
- **보험기간**
 - 보험계약에 따라 보장을 받는 기간
- **보험계약일**
 - 보험계약자와 보험회사와의 보험계약 체결일, 철회 산정기간의 기준일
- **보험료**
 - 보험계약에 의하여 보험계약자가 보험회사에 납입하는 금액
- **보험금**
 - 피보험자의 사망, 장애, 입원 등 보험금 지급사유가 발생하였을 때 보험회사가 보험수익자에게 지급하는 금액
- **보험가입금액**
 - 회사와 계약자간에 약정한 금액으로 보험사고가 발생할 때 회사가 지급할 최대 보험금

가입자 유의사항

1. 보험계약 관련 특히 유의할 사항

○ **보험계약 전 알릴 의무 위반**

전화 등 통신수단을 통해 보험에 가입하는 경우에는 별도의 서면질의서 없이 안내원의 질문에 답하고 이를 녹음하는 방식으로 계약 전 알릴 의무를 이행하여야 하므로 답변에 특히 신중하여야 합니다.

2. 보험금 지급관련 특히 유의할 사항

○ **일부 비용 관련 담보 등 다수계약의 비례보상에 관한 사항**

이 계약에서 담보하는 위험과 같은 위험을 담보하는 다른 계약(공제계약 포함)이 있을 경우, 각 계약에 대하여 다른 계약이 없는 것으로 하여 각각 산출한 보상책임액의 합계액이 손해액을 초과할 때에는 이 계약에 의한 보상책임액의 상기 합계액에 대한 비율에 따라 보상하여 드립니다.

이 가입자 유의사항은 약관의 주요내용을 요약 발췌한 것이므로 기타 자세한 사항은 해당약관 (보통약관, 특별약관)의 내용을 따릅니다.

주요내용 요약서

1. 자필서명

계약자와 피보험자가 자필서명을 하지 않으신 경우에는 보장을 받지 못할 수 있습니다. 다만, 전화를 이용하여 가입할 때 일정요건이 충족되면 자필서명을 생략할 수 있으며, 인터넷을 이용한 사이버 물에서는 전자서명으로 대체할 수 있습니다.

2. 청약철회

계약자는 보험증권을 받은 날부터 15일 이내(다만, 청약한 날부터 30일을 한도로 합니다)에 그 청약을 철회할 수 있습니다. 다만, 회사가 건강상태 진단을 지원하는 계약, 보험기간이 90일 이내인 계약 또는 전문금융소비자가 체결한 계약은 철회할 수 없습니다.

3. 계약취소

계약체결 시 보험약관과 계약자 보관용 청약서를 전달받지 못하였거나 약관의 중요한 내용을 설명 받지 못한 때 또는 청약서에 자필서명을 하지 않은 때에는 계약자는 계약이 성립한 날부터 3개월 이내에 계약을 취소할 수 있으며, 이 경우 회사는 이미 납입한 보험료를 돌려 드리며, 보험료를 받은 기간에 대하여 소정의 이자를 더하여 지급합니다.

4. 계약의 무효(신체관련)

다음 중 한 가지에 해당하는 경우 회사는 계약을 무효로 할 수 있으며 이 경우 회사는 이미 납입한 보험료를 돌려 드립니다.

- 타인의 사망을 보장하는 계약에서 피보험자의 서면(전자서명법 제2조 제2호에 따른 전자서명이 있는 경우로서 상법 시행령 제44조의2에 정하는 바에 따라 본인 확인 및 위조·변조 방지에 대한 신뢰성을 갖춘 전자문서를 포함)에 의한 동의를 얻지 않은 경우
- 만15세미만자, 심신상실자 또는 심신박약자를 피보험자로 하여 사망을 보험금 지급사유로 한 계약의 경우. 다만, 심신박약자가 계약을 체결하거나 소속 단체의 규약에 따라 단체보험의 피보험자가 될 때에 의사능력이 있는 경우에는 계약이 유효합니다.
- 계약체결 시 계약에서 정한 피보험자의 나이에 미달되었거나 초과되었을 경우

5. 계약의 소멸(신체 관련)

이 보험계약은 피보험자의 사망 등으로 인하여 보험금 지급사유가 더 이상 발생할 수 없는 경우, 그때부터 효력을 가지지 않습니다.

6. 계약 전·후 알릴 의무

- 1) 계약 전 알릴 의무: 계약자, 피보험자는 보험에 가입하실 때 청약서의 질문사항에 사실대로 기재하고 자필서명(전자서명 포함)을 하셔야 합니다.(단, 전화를 이용하여 계약을 체결하는 경우에는 음성녹음으로 대체합니다.)
- 2) 계약 후 알릴 의무: 계약자 또는 피보험자는 보험계약을 맺은 후 아래와 같은 경우 지체 없이 회사에 알려야 합니다.
 - 피보험자가 직업 또는 직무를 변경(자가용 운전자가 영업용 운전자로 변경하는 경우 포함)하거나 이륜자동차 또는 원동기장치 자전거를 계속적으로 사용하게 되는 등 중요한 사항을 변경하는 경우

- 보험목적물을 양도하거나, 다른 장소로 옮기는 경우, 기타 위험이 증가하는 경우
- 3) 알릴 의무 위반 시 효과: 회사가 별도로 정한 방법에 따라 계약을 해지하거나 보험금 지급이 제한될 수 있습니다.
- ※ 계약자는 주소 또는 연락처가 변경된 경우 즉시 변경내용을 회사에 알려야 합니다.

7. 보험금의 지급

보험금 청구서류를 접수한 때에는 접수증을 드리고 그 서류를 접수한 날로부터 신체손해에 대한 보험금은 3영업일, 배상책임에 대한 보험금 및 재산손해에 대한 보험금은 지급보험금 결정 후 7일 이내에 지급하여 드립니다. 다만, 회사가 보험금 지급사유의 조사를 위하여 위 지급기일을 초과할 것이 명백히 예상되는 경우 구체적인 사유와 지급예정일 및 보험금 가 지급제도(회사가 추정하는 보험금의 50% 이내를 지급)에 대하여 피보험자 또는 보험수익자에게 즉시 통지합니다.

만약 지급기일내에 보험금을 지급하지 않을 때에는 그 다음날부터 지급일까지의 기간에 대하여 소정의 이자를 더하여 드립니다.

이 주요내용 요약서는 약관의 주요내용을 요약 발췌한 것이므로 기타 자세한 사항은 해당약관(보통약관, 특별약관)의 내용을 따릅니다.

보험금 청구시 구비서류 안내

☐ 기본서류 ☐ 선택서류

	구분	필요서류	발급처
공 통	공통사항	<input checked="" type="checkbox"/> 보험금청구서(당사양식) <input checked="" type="checkbox"/> 개인(신용)정보처리동의서	보험회사
		<input checked="" type="checkbox"/> 청구인 신분증 사본(앞면)	관공서
	추가서류	<input type="checkbox"/> 통장사본 - 보험금수령계좌 등록시 불필요 - 타인에게 보험금을 위임하는 경우 필요	은행증권사
		<input type="checkbox"/> 배우자·자녀의 계약청구, 수익자가 미성년자인 경우 등 가족관계 확인 필요 시 가족관계확인서류(가족관계증명서, 기본증명서, 혼인관계증명서)	관공서
		<input type="checkbox"/> 타인에게 보험금을 위임하는 경우 - 보험금위임장, 인감날인(원본)	보험회사
		- 보험금 청구권자의 개인(신용)정보처리 동의서 - 보험금 청구권자의 인감증명서 또는 본인서명사실확인서(원본)	보험회사 보험회사 관공서
운 전 자 비 용	운전중사고 별금	<input checked="" type="checkbox"/> 별금납부영수증(별금 납입한 영수증임) <input checked="" type="checkbox"/> 약식명령서 또는 법원 판결문	관할법원
		<input checked="" type="checkbox"/> 판결문, 구속영장(재소·출소증명서) <input checked="" type="checkbox"/> 공소장(교통사고처리원금 담보의 경우 약식기소 제외)	법원
	운전중사고 변호사선임비용	<input checked="" type="checkbox"/> 변호사발행세금계산서	변호사사무소
		<input checked="" type="checkbox"/> 피해자 진단서 또는 사망진단서(원본 또는 원본대조필 사본)	의료기관
		<input checked="" type="checkbox"/> 경찰서에 제출된 합의금이 명시된 형사합의서(원본 또는 원본대조필 사본)	경찰서
		<input checked="" type="checkbox"/> 공소장 <input checked="" type="checkbox"/> 공탁서 및 피해자 공탁금 출금확인서(미합의시)	법원 법원
운전중교통사고 처리지원금 (중상해포함, 동승자포함)	<input checked="" type="checkbox"/> 형사합의금 입금내역 [피해자 직접청구 시(2017년 2월 1일 이후 계약부터)] 위임장 작성(인감날인 또는 본인서명) 및 인감증명서(또는 본인서명사실확인서) 원본서류 제출	금융기관	

※ 상기서류 이외에 보험금 청구 사안에 따라 추가서류를 요청할 수 있습니다.

※ 실손의료비 이외의 담보에 대해 200만원을 초과하여 청구하시는 경우 우편접수가 필요하며 원본서류가 필요합니다.

보험금 지급절차 안내

제출하신 서류가 회사에 접수되는 경우 보험금 지급심사 업무가 진행됩니다.

I. 사고접수

1. 인터넷 접수: 홈페이지 www.axa.co.kr
2. 애플리케이션 접수(스마트폰, 태블릿 PC)
3. 콜센터 접수: 1566-1566(5번)

II. 서류접수(우편/FAX)

III. 담당자 배정

IV. 보험금 지급여부 결정 및 면책/부책 여부 통보

- 면책의 경우: 부지급 사유 안내
- 부책의 경우: 보험금 지급 안내

V. 보험금 지급

○ 보험금 청구 소멸시효

- 보험금 청구서류를 사고발생일로부터 3년 이내에 접수하지 않으면 청구권이 소멸됩니다.

○ 보험금 지급심사 위탁

- 보험업감독규정(금융기관의 업무위탁 등에 관한 규정)에 의하면 “금융기관의 업무위탁은 금융업을 영위하기 위하여 제3자에게 업무를 위탁하거나 제3자의 업무를 수탁할 수 있다”라고 명시하고 있습니다.

○ 손해사정사 선임 및 조사

- 보험금 지급여부 결정을 위해 사고 현장조사, 병원 방문조사 등이 필요한 경우 보험업법에 따라 공인된 손해사정법인에게 조사 업무를 위탁할 수 있습니다.
※ 손해사정법인: 보험업법에 따라 공정한 보험금 지급심사에 대한 인가를 받은 업체
- 회사가 손해사정법인을 선임하는 경우 비용은 회사가 부담합니다.

주요민원 사례

유형: 환급금 관련

사례: A씨는 보험가입 후 개인사유로 보험계약을 해지하였으며, 해지시 돌려받은 환급금이 납입한 보험료보다 적은 것에 대한 불만 제기

* 유의(참고)사항: 보험계약은 은행의 저축과 달리 납입한 보험료 중 일부는 다른 계약자에게 보험금으로 지급되며, 또 다른 일부는 보험회사의 운영에 필요한 경비로 사용되어 환급금이 납입한 보험료보다 적거나 없을 수 있습니다.

제 1 절 보 통 약 관

제1관 목적 및 용어의 정의

제1조(목적)

이 보험계약(이하 '계약'이라 합니다)은 보험계약자(이하 '계약자'라 합니다)와 보험회사(이하 '회사'라 합니다) 사이에 자동차에 관련하여 발생하는 피보험자의 위험을 보장하기 위하여 체결됩니다.

제2조(용어의 정의)

이 계약에서 사용되는 용어의 정의는, 이 계약의 다른 조항에서 달리 정의되지 않는 한 다음과 같습니다.

1. 계약관계 관련 용어

가. 계약자: 회사와 계약을 체결하고 보험료를 납입할 의무를 지는 사람을 말합니다.

나. 보험수익자: 보험금 지급사유가 발생하는 때에 회사에 보험금을 청구하여 받을 수 있는 사람을 말합니다.

다. 보험증권: 계약의 성립과 그 내용을 증명하기 위하여 회사가 계약자에게 드리는 증서를 말합니다.

라. 피보험자: 보험사고의 대상이 되는 사람을 말합니다.

2. 지급사유 관련 용어

가. 상해: 보험기간 중에 발생한 급격하고도 우연한 외래의 사고로 신체(의수, 의족, 의안, 의치 등 신체보조장구는 제외하나, 인공장기나 부분 의치 등 신체에 이식되어 그 기능을 대신할 경우는 포함합니다)에 입은 상해를 말합니다.

나. 중요한 사항: 계약전 알릴 의무와 관련하여 회사가 그 사실을 알았더라면 계약의 청약을 거절하거나 보험가입금액 한도 제한, 일부 보장 제외, 보험금 삭감, 보험료 할증과 같이 조건부로 승낙하는 등 계약 승낙에 영향을 미칠 수 있는 사항을 말합니다.

3. 이자율 관련 용어

가. 연단위 복리: 회사가 지급할 금전에 이자를 줄 때 1년마다 마지막 날에 그 이자를 원금에 더한 금액을 다음 1년의 원금으로 하는 이자 계산방법을 말합니다.

【연단위 복리 계산 예시: 원금 100원을 10% 이자율로 2년간 저축하는 경우】

1년 후: 100원(원금) + 100원 × 10%(1년차 이자) = 110원

2년 후: 110원(1년차 금액) + 110원 × 10%(2년차 이자) = 121원

나. 보험개발원이 공시하는 보험계약대출이율: 보험개발원이 정기적으로 산출하여 공시하는 이율로써 회사가 보험금의 지급 또는 보험료의 환급을 지연하는 경우 등에 적용합니다.

4. 기간과 날짜 관련 용어

가. 보험기간: 계약에 따라 보장을 받는 기간을 말합니다.

나. 영업일: 회사가 영업점에서 정상적으로 영업하는 날을 말하며, 토요일, “관공서의 공휴일에 관한 규정”에 따른 공휴일과 근로자의 날을 제외합니다.

제2관 보험금의 지급

제3조(보험금의 지급사유)

- ① 회사는 피보험자가 보험기간 중 자동차를 운전하던 중에 발생한 급격하고도 우연한 자동차 사고로 타인(동승자를 포함하나 피보험자의 부모, 배우자 및 자녀는 제외합니다. 이하 '피해자'라 합니다)에게 다음 각 호에 해당하는 상해를 입힌 경우 매 사고마다 피해자 각각에 대하여 피보험자가 형사합의금으로 지급한 금액(이하 '형사합의금'이라 합니다)을 보험수익자에게 운전중교통사고처리지원금(중상해포함,동승자포함)으로 지급하여 드립니다.
1. 피해자를 사망하게 한 경우
 2. "중대법규위반 교통사고"로 피해자가 42일(피해자 1인을 기준으로 합니다) 이상 치료를 요한다는 진단을 받은 경우
 3. "일반교통사고"로 피해자에게 "중상해"를 입혀 형법 제258조 제1항 또는 제2항(【별표2】 참조), 형법 제268조(【별표2】 참조), 교통사고처리특례법 제3조(【별표2】 참조)에 따라 검찰에 의해 공소제기(이하 '기소'라 합니다)되거나, 자동차손해배상보장법 시행령 제3조(【별표2】 참조)에서 정한 상해급수 1급, 2급 또는 3급에 해당하는 부상을 입힌 경우

【자동차를 운전하던 중】

"자동차를 운전하던 중"이라 함은 도로여부, 주정차여부, 엔진의 시동여부를 불문하고 피보험자가 자동차 운전석에 탑승하여 핸들을 조작하거나 조작 가능한 상태에 있는 것을 말합니다.

【중상해】

"중상해"라 함은 사람의 신체를 상해하여 생명에 대한 위험을 발생하게 한 경우 신체의 상해로 인하여 불구 또는 불치나 난치의 질병에 이르게 한 경우를 말합니다.

- ② 제1항의 자동차라 함은 자동차관리법 시행규칙 제2조(【별표2】 참조)에 정한 승용자동차, 승합자동차, 화물자동차, 특수자동차, 이륜자동차 및 자동차손해배상보장법 시행령 제2조(【별표2】 참조)에 정한 건설기계(덤프트럭, 타이어식 기중기, 콘크리트믹서트럭, 트럭적재식 콘크리트펌프, 트럭적재식 아스팔트살포기, 타이어식 굴착기, 트럭지게차, 도로보수트럭, 노면측정장비 등)를 말합니다. 다만, 이륜자동차는 제외하며, 건설기계가 작업기계로 사용되는 동안은 자동차로 보지 않습니다.

제4조(보험금 지급에 관한 세부규정)

- ① 제3조(보험금의 지급사유) 제1항의 운전중교통사고처리지원금(중상해포함,동승자포함)은 피해자 1인당 아래의 금액을 한도로 합니다.
1. 제3조(보험금의 지급사유) 제1항 제1호의 경우: 3천만원
 2. 제3조(보험금의 지급사유) 제1항 제2호의 경우

구 분	42일 ~ 69일 진단시	70일 ~ 139일 진단시	140일 이상 진단시
지급금액	1천만원	2천만원	3천만원

3. 제3조(보험금의 지급사유) 제1항 제3호의 경우: 3천만원
- ② 제3조(보험금의 지급사유) 제1항에서 "중대법규위반 교통사고"라 함은 교통사고처리특별법 제3조 제2항(【별표2】 참조)에 해당되는 사고를 말합니다. 단, 동법 제3조 제2항 제7호 및 제8호는 중대법규위반 교통사고로 보지 않습니다.
- ③ 제3조(보험금의 지급사유) 제1항에서 "일반교통사고"라 함은 급격하고도 우연히 발생한 자동차사고 중에서 제2항에서 정한 "중대법규위반 교통사고"에 해당되지 않는 사고를 말합니다. 단, 교통사고처리특별법 제3조 제2항(【별표2】 참조) 중 제7호 및 제8호는 일반교통사고로 보지 않습니다.
- ④ 피해자에 의해 형사합의가 이루어지지 않아 공탁을 한 경우에는 피해자의 공탁금 출급 이후 공탁금액을 제1항의 금액을 한도로 보상하여 드립니다.
- ⑤ 회사는 제3조(보험금의 지급사유)에도 불구하고 다음 각 호에 모두 해당하고 피보험자의 요청이 있는 경우에는 형사합의금을 피해자에게 직접 지급할 수 있습니다.
1. 피보험자와 피해자간 형사합의금을 확정하고, 피해자가 형사합의금을 별도로 지급받는 조건으로 형사합의를 한 경우
 2. 회사가 피해자에게 형사합의금을 직접 지급하는 경우 피보험자가 이 보통약관에 따라 피해자에게 직접 지급되는 운전중교통사고처리지원금(형사합의금)에 상응하는 청구권을 포기한 경우

제5조(보험금을 지급하지 않는 사유)

회사는 아래의 사유를 원인으로 하여 생긴 손해는 보상하여 드리지 않습니다.

1. 계약자 또는 피보험자의 고의로 발생한 보험사고
2. 보험수익자의 고의로 발생한 보험사고. 다만, 그 보험수익자가 보험금의 일부 보험수익자인 경우에는 다른 보험수익자에 대한 보험금은 지급합니다.
3. 피보험자가 사고를 내고 도주하였을 때
4. 피보험자가 자동차를 경기용이나 경기를 위한 연습용 또는 시험용으로 운전하던 중 사고를 일으킨 때
5. 피보험자가 도로교통법 제43조 및 제44조(【별표2】 참조)에 정한 음주.무면허 상태에서 운전하던 중 발생한 사고를 일으킨 때
6. 피보험자가 자동차를 영업목적으로 운전하던 중 사고를 일으킨 때

제6조(보험금의 비례분담)

- ① 제3조(보험금의 지급사유) 제1항의 형사합의금에 대하여 운전중교통사고처리지원금(중상해포함,동승자포함)을 지급할 다수 계약(각종 공제계약을 포함합니다)이 체결되어 있는 경우 형사합의금 및 각 계약의 보상책임액에 따라 제2항에 의해 계산된 각 계약의 비례분담액을 보상책임액으로 지급합니다.

【공제계약】

공제계약이란 공제 사업을 실시하는 경영주체와 공제 계약자 사이에 체결되는 계약을 의미합니다. 이때, 공제사업이란 공제의 명칭 하에 조합원이 공제부금을 납부하고, 조합원이 일정사고가 발생하는 경우 공제금을 지급하는 사업을 말합니다.

- ② 다수 계약이 체결되어 있는 경우 각각의 계약에 대하여 다른 계약이 없는 것으로 하여 산출한 보상책임액의 합계액이 형사합의금을 초과하는 때에는 회사는 각 계약의 보상책임액을 비례분담하여 지급하며, 비례분담액 산출방식은 다음과 같습니다.

$$\text{각 계약별 비례분담액} = \text{형사합의금} \times \frac{\text{각 계약별 보상책임액}}{\text{각 계약별 보상책임액의 합계액}}$$

【비례분담 예시】

예시1) 손해액이 1,000,000원이고, A사와 B사 2곳에 중복계약이 체결되어 있는 경우
(A, B사 계약 모두 보상한도는 각 1억원, 자기부담금 20만원)

회사는 자기부담금을 제외한 손해액을 보상하므로,

A사의 보상책임액 = 1,000,000원 - 200,000원 = 800,000원

B사의 보상책임액 = 1,000,000원 - 200,000원 = 800,000원

A사, B사 보상책임액의 합계액(1,600,000원)이 실제 입은 손해액(1,000,000원)을 초과하기 때문에 비례보상을 아래와 같이 적용

$$\begin{array}{l} \text{A사} = 1,000,000 \times \frac{800,000}{1,600,000} = 500,000\text{원} \\ \text{B사} = 1,000,000 \times \frac{800,000}{1,600,000} = 500,000\text{원} \end{array}$$

예시2) 손해액이 300,000원이고, A사와 B사 2곳에 중복계약이 체결되어 있는 경우(A, B사 계약 모두 보상한도는 각 1억원, 자기부담금 20만원)

회사는 자기부담금을 제외한 손해액을 보상하므로,

A사의 보상책임액 = 300,000 - 200,000 = 100,000

B사의 보상책임액 = 300,000 - 200,000 = 100,000

A사, B사 보상책임액의 합계액(200,000원)이 실제 입은 손해액(300,000원)을 초과하지 않으므로 비례보상 비적용

제7조(보험금 지급사유 의 통지)

계약자 또는 피보험자나 보험수익자는 제3조(보험금의 지급사유)에서 정한 보험금 지급사유의 발생을 안 때에는 지체없이 그 사실을 회사에 알려야 합니다.

제8조(보험금의 청구)

① 보험수익자는 다음의 서류를 제출하고 보험금을 청구하여야 합니다.

1. 청구서(회사 양식)
2. 사고증명서(진료비계산서, 사망진단서, 장해진단서, 입원치료확인서, 의사처방전(처방조제비) 등)
3. 신분증(주민등록증이나 운전면허증 등 사진이 붙은 정부기관에서 발행한 신분증, 본인이 아닌 경우에는 본인의 인감증명서 또는 본인서명사실확인서 포함)
4. 경찰서에서 발행한 교통사고사실 확인원
5. 경찰서 혹은 검찰청에 제출된 자동차 교통사고 형사합의서(단, 합의금액이 명시되어 있어야 합니다)

6. 검찰에 의해 기소된 경우 검찰청에서 발행한 공소장
7. 법원 혹은 검찰청에 제출된 공탁서 및 피해자의 공탁금 출급 확인서
8. 기타 보험수익자가 보험금의 수령에 필요하여 제출하는 서류

【기소】

검사가 특정한 형사사건에 대하여 법원의 심판을 구하는 행위로 공소제기라고도 합니다.

【공소장】

검사가 공소를 제기하고자 할 때 작성하는 문서를 말하며, 검사가 공소를 제기할 때에는 공소장을 관할법원에 반드시 제출하여야 합니다.

【공탁】

공탁소에 금전·유가증권 및 기타 물건의 보관을 위탁하는 것을 말합니다.

- ② 제4조(보험금 지급에 관한 세부규정) 제5항에 따른 형사합의금 지급을 요청하는 경우, 제1항에도 불구하고 피보험자는 다음의 서류를 제출하여야 합니다.
 1. 경찰서에서 발행한 교통사고사실 확인원
 2. 경찰서 혹은 검찰청에 제출된 자동차 교통사고 형사합의서. 단, 합의금액이 명시되어 있고, 합의금액을 장래에 지급한다는 내용이 포함되어 있어야 합니다.
 3. 검찰에 의해, 공소제기된 경우 검찰청에서 발행한 공소장
 4. 운전중교통사고처리지원금(형사합의금)수령에 관한 위임장 및 확인서(보험회사 양식)
 5. 진단서, 소견서 등 피해자의 상해등급을 확인할 수 있는 서류
 6. 기타 보험회사가 필요하다고 인정하는 서류

제9조(보험금의 지급절차)

- ① 회사는 제8조(보험금의 청구)에서 정한 서류를 접수한 때에는 접수증을 드리고 휴대전화 문자메시지 또는 전자우편 등으로도 송부하며, 그 서류를 접수한 날부터 3영업일 이내에 보험금을 지급합니다.
- ② 회사가 보험금 지급사유를 조사·확인하기 위해 필요한 기간이 제1항의 지급기일을 초과할 것이 명백히 예상되는 경우에는 그 구체적인 사유와 지급예정일 및 보험금 가지급제도(회사가 추정하는 보험금의 50% 이내를 지급)에 대하여 피보험자 또는 보험수익자에게 즉시 통지합니다. 다만, 지급예정일은 다음 각 호의 어느 하나에 해당하는 경우를 제외하고는 제8조(보험금의 청구)에서 정한 서류를 접수한 날부터 30영업일 이내에서 정합니다.
 1. 소송제기
 2. 분쟁조정 신청
 3. 수사기관의 조사
 4. 해외에서 발생한 보험사고에 대한 조사
 5. 제5항에 따른 회사의 조사요청에 대한 동의 거부 등 계약자, 피보험자 또는 보험수익자의 책임있는 사유로 보험금 지급사유의 조사와 확인이 지연되는 경우

【보험금 가지급제도】

지급기한 내에 보험금이 지급될 수 없는 사유가 있는 경우, 예상되는 보험금의 50%를 한도로 그 범위 내에서 보험금의 일부를 먼저 지급하는 제도

- ③ 제2항에 의하여 추가적인 조사가 이루어지는 경우, 회사는 보험수익자의 청구에 따라 회사가 추정하는 보험금의 50% 상당액을 가지급보험금으로 지급합니다.
- ④ 회사는 제1항의 규정에 정한 지급기일내에 보험금을 지급하지 않았을 때(제2항의 규정에서 정한 지급예정일을 통지한 경우를 포함합니다)에는 그 다음날부터 지급일까지의 기간에 대하여 “보험금을 지급할 때의 적립이율의 계산(【별표1】 참조)”에서 정한 이율로 계산한 금액을 보험금에 더하여 지급합니다. 그러나 계약자, 피보험자 또는 보험수익자의 책임있는 사유로 지급이 지연된 때에는 그 해당기간에 대한 이자는 더하여 지급하지 않습니다.
- ⑤ 계약자, 피보험자 또는 보험수익자는 제16조(알릴 의무 위반의 효과) 및 제2항의 보험금 지급사유조사와 관련하여 의료기관 또는 국민건강보험공단, 경찰서 등 관공서에 대한 회사의 서면에 의한 조사요청에 동의하여야 합니다. 다만, 정당한 사유 없이 이에 동의하지 않을 경우 사실 확인이 끝날 때까지 회사는 보험금 지급지연에 따른 이자를 지급하지 않습니다.
- ⑥ 회사는 제5항의 서면조사에 대한 동의 요청시 조사목적, 사용처 등을 명시하고 설명합니다.

제10조(보험금 받는 방법의 변경)

- ① 계약자(보험금 지급사유 발생 후에는 보험수익자)는 회사의 사업방법서에서 정한 바에 따라 보험금의 전부 또는 일부에 대하여 나누어 지급받거나 일시에 지급받는 방법으로 변경할 수 있습니다.

【사업방법서】

회사가 보험사업의 허가를 신청할 때 첨부해야 하는 기초서류의 하나로써, 피보험자의 범위, 보험금액 및 보험기간에 대한 제한 등이 기재된 서류를 말합니다. 각 상품별 사업방법서 별지는 당사 인터넷홈페이지의 상품공시실에서 확인하실 수 있습니다.

- ② 회사는 제1항에 따라 일시에 지급할 금액을 나누어 지급하는 경우에는 나중에 지급할 금액에 대하여 “보험개발원이 공시하는 월평균 정기예금이율”을 연단위 복리로 계산한 금액을 더하며, 나누어 지급할 금액을 일시에 지급하는 경우에는 “보험개발원이 공시하는 월평균 정기예금이율”을 연단위 복리로 할인한 금액을 지급합니다.

제11조(주소변경통지)

- ① 계약자(보험수익자가 계약자와 다른 경우 보험수익자를 포함합니다)는 주소 또는 연락처가 변경된 경우에는 지체없이 그 변경내용을 회사에 알려야 합니다.
- ② 제1항에서 정한대로 계약자 또는 보험수익자가 변경내용을 알리지 않은 경우에는 계약자 또는 보험수익자가 회사에 알린 최종 주소 또는 연락처로 등기우편 등 우편물에 대한 기록이 남는 방법으로 회사가 알린 사항은 일반적으로 도달에 필요한 기간이 지난 때에 계약자 또는 보험수익자에게 도달된 것으로 봅니다.

제12조(보험수익자의 지정)

보험수익자를 지정하지 않은 때에는 보험수익자를 피보험자로 합니다.

제13조(대표자의 지정)

- ① 계약자 또는 보험수익자가 2명 이상인 경우에는 각 대표자를 1명 지정하여야 합니다. 이 경우 그 대표자는 각각 다른 계약자 또는 보험수익자를 대리하는 것으로 합니다.
- ② 지정된 계약자 또는 보험수익자의 소재가 확실하지 않은 경우에는 이 계약에 관하여 회사가 계약자 또는 보험수익자 1명에 대하여 한 행위는 각각 다른 계약자 또는 보험수익자에게도 효력이 미칩니다.
- ③ 계약자가 2명 이상인 경우에는 그 책임을 연대로 합니다.

【계약자가 2명 이상인 경우】

계약자가 2명 이상인 경우, 계약 전 알릴 의무, 보험료 납입의무 등 보험계약체결에 따른 계약자의 의무를 연대*로 합니다.

연대(連帶): 어떠한 행위의 이행에 있어서, 두 사람 이상이 공동으로 책임지는 것을 뜻하며, 각자가 해당 의무를 이행할 의무가 있음.

제3관 계약자의 계약 전 알릴 의무 등

제14조(계약 전 알릴 의무)

계약자 또는 피보험자는 청약할 때(진단계약의 경우에는 건강진단할 때를 말합니다) 청약서에서 질문한 사항에 대하여 알고 있는 사실을 반드시 사실대로 알려야(이하 '계약 전 알릴 의무'라 하며, 상법상 '고지의무'와 같습니다) 합니다.

제15조(상해보험계약 후 알릴 의무)

- ① 계약자 또는 피보험자는 보험기간 중에 피보험자에게 다음 각 호의 변경이 발생한 경우에는 우편, 전화, 방문 등의 방법으로 지체없이 회사에 알려야 합니다.
 - 1. 보험증권 등에 기재된 직업 또는 직무의 변경
 - 가. 현재의 직업 또는 직무가 변경된 경우
 - 나. 직업이 없는 자가 취직한 경우
 - 다. 현재의 직업을 그만둔 경우

【직업】

- 1) 생계유지 등을 위하여 일정한 기간동안(예: 6개월 이상) 계속하여 종사하는 일
- 2) 1)에 해당하지 않는 경우에는 개인의 사회적 신분에 따르는 위치나 자리를 말함
예) 학생, 미취학아동, 무직 등

【직무】

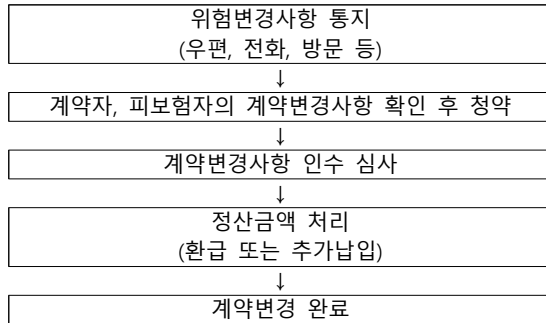
직책이나 직업상 책임을 지고 담당하여 맡은 일

- 2. 보험증권 등에 기재된 피보험자의 운전 목적이 변경된 경우
예) 자가용에서 영업용으로 변경, 영업용에서 자가용으로 변경 등
- 3. 보험증권 등에 기재된 피보험자의 운전여부가 변경된 경우
예) 비운전자에서 운전자로 변경, 운전자에서 비운전자로 변경 등
- 4. 이륜자동차 또는 원동기장치 자전거(전동킥보드, 전동휠 등 전동기로 작동하는 개인형

이동장치를 포함하며, 장애인 또는 교통약자가 사용하는 보행보조용 의자차인 전동휠체어, 의료용 스쿠터 등은 제외합니다)를 계속적으로 사용(직업, 직무 또는 동호회 활동과 출퇴근용도 등으로 주로 사용하는 경우에 한함)하게 된 경우

- ② 회사는 제1항의 통지로 인하여 위험의 변동이 발생한 경우에는 제22조(계약내용의 변경 등)에 따라 계약내용을 변경할 수 있습니다.

【위험변경에 따른 계약변경 절차】



- ③ 회사는 제2항에 따라 계약내용을 변경할 때 위험이 감소된 경우에는 보험료를 감액하고, 이후 기간 보장을 위한 재원인 책임준비금 등의 차이로 인하여 발생한 정산금액(이하 '정산금액'이라 합니다)을 환급하여 드립니다. 한편 위험이 증가된 경우에는 보험료의 증액 및 정산금액의 추가납입을 요구할 수 있으며, 계약자는 이를 납입하여야 합니다.
- ④ 제1항의 통지에 따라 위험의 증가로 보험료를 더 내야 할 경우 회사가 청구한 추가보험료(정산금액을 포함합니다)를 계약자가 납입하지 않았을 때, 회사는 위험이 증가되기 전에 적용된 보험료율(이하 '변경전 요율'이라 합니다)의 위험이 증가된 후에 적용해야 할 보험료율(이하 '변경후 요율'이라 합니다)에 대한 비율에 따라 보험금을 삭감하여 지급합니다. 다만, 증가된 위험과 관계없이 발생한 보험금 지급사유에 관해서는 원래대로 지급합니다.
- ⑤ 계약자 또는 피보험자가 고의 또는 중대한 과실로 제1항 각 호의 변경사실을 회사에 알리지 않았을 경우 변경후 요율이 변경전 요율보다 높을 때에는 회사는 그 변경사실을 안 날부터 1개월 이내에 계약자 또는 피보험자에게 제4항에 따라 보장됨을 통보하고 이에 따라 보험금을 지급합니다.

【고의】

자기의 행위가 불법구성요건을 실현함을 인식하고 인용하는 행위자의 심적 태도를 말합니다.

【중대한 과실】

주의의무의 위반이 중대한 과실, 즉 현저한 부주의, 태만의 경우로서 조금만 주의를 하였다면 충분히 피해의 발생을 막을 수 있었음에도 그 주의조치 태만히 한 높은 강도의 주의의무위반을 말합니다.

제16조(알릴 의무 위반의 효과)

- ① 회사는 아래와 같은 사실이 있을 경우에는 손해의 발생여부에 관계없이 이 계약을 해지할 수 있습니다.
 1. 계약자 또는 피보험자가 고의 또는 중대한 과실로 제14조(계약 전 알릴 의무)를 위반하고 그 의무가 중요한 사항에 해당하는 경우
 2. 뚜렷한 위험의 증가와 관련된 제15조(상해보험계약 후 알릴 의무) 제1항에서 정한 계약 후 알릴 의무를 계약자 또는 피보험자의 고의 또는 중대한 과실로 이행하지 않았을 때
- ② 제1항 제1호의 경우에도 불구하고 다음 중 하나에 해당하는 경우에는 회사는 계약을 해지할 수 없습니다.
 1. 회사가 계약당시에 그 사실을 알았거나 과실로 인하여 알지 못하였을 때
 2. 회사가 그 사실을 안 날부터 1개월 이상 지났거나 또는 제1회 보험료를 받은 때부터 보험금 지급사유가 발생하지 않고 2년(진단계약의 경우 질병에 대하여는 1년)이 지났을 때
 3. 계약을 체결한 날부터 3년이 지났을 때
 4. 회사가 이 계약을 청약할 때 피보험자의 건강상태를 판단할 수 있는 기초자료(건강진단서 사본 등)에 따라 승낙한 경우에 건강진단서 사본 등에 명기되어 있는 사항으로 보험금 지급사유가 발생하였을 때(계약자 또는 피보험자가 회사에 제출한 기초자료의 내용 중 중요사항을 고의로 사실과 다르게 작성한 때에는 계약을 해지할 수 있습니다)
 5. 보험설계사 등이 계약자 또는 피보험자에게 고지할 기회를 주지 않았거나 계약자 또는 피보험자가 사실대로 고지하는 것을 방해한 경우, 계약자 또는 피보험자에게 사실대로 고지하지 않게 하였거나 부실한 고지를 권유했을 때. 다만, 보험설계사 등의 행위가 없었다 하더라도 계약자 또는 피보험자가 사실대로 고지하지 않거나 부실한 고지를 했다고 인정되는 경우에는 계약을 해지할 수 있습니다.
- ③ 제1항에 따라 계약의 해지가 보험금 지급사유 발생 전에 이루어진 경우, 이로 인하여 회사가 환급하여야 할 보험료가 있을 경우에는 제32조(보험료의 환급)에 따른 보험료를 계약자에게 지급합니다.
- ④ 제1항 제1호에 따른 계약의 해지가 보험금 지급사유 발생 후에 이루어진 경우에 회사는 보험금을 지급하지 않으며, 계약 전 알릴 의무 위반사실(계약해지 등의 원인이 되는 위반사실을 구체적으로 명시)뿐만 아니라 계약 전 알릴 의무사항이 중요한 사항에 해당되는 사유를 “반대증거가 있는 경우 이의를 제기할 수 있습니다”라는 문구와 함께 계약자에게 서면 등으로 알려 드립니다. 또한, 이 경우 계약 해지로 인하여 회사가 환급하여야 할 보험료가 있을 경우에는 제32조(보험료의 환급)에 따른 보험료를 계약자에게 지급합니다.
- ⑤ 제1항 제2호에 의한 계약의 해지가 보험금 지급사유 발생 후에 이루어진 경우에는 제15조(상해보험계약 후 알릴 의무) 제4항 또는 제5항에 따라 보험금을 지급합니다.
- ⑥ 제1항에도 불구하고 알릴 의무를 위반한 사실이 보험금 지급사유 발생에 영향을 미쳤음을 회사가 증명하지 못한 경우에는 제4항 및 제5항에 관계없이 약정한 보험금을 지급합니다.
- ⑦ 회사는 다른 보험가입내역에 대한 계약 전 알릴 의무 위반을 이유로 계약을 해지하거나 보험금 지급을 거절하지 않습니다.

제17조(사기에 의한 계약)

계약자 또는 피보험자가 대리진단, 약물사용을 수단으로 진단절차를 통과하거나 진단서를 위변조 또는 청약일 이전에 암 또는 인간면역결핍바이러스(HIV) 감염의 진단 확정을 받은 후 이를 숨기고 가입하는 등 사기에 의하여 계약이 성립되었음을 회사가 증명하는 경우에는 회사는 계약일부터 5년 이내(사기사실을 안 날부터 1개월 이내)에 계약을 취소할 수 있습니다.

제4관 보험계약의 성립과 유지

제18조(보험계약의 성립)

- ① 계약은 계약자의 청약과 회사의 승낙으로 이루어집니다.
- ② 회사는 피보험자가 계약에 적합하지 않은 경우에는 승낙을 거절하거나 별도의 조건(보험가입금액 제한, 일부보장 제외, 보험금 삭감, 보험료 할증 등)을 붙여 승낙할 수 있습니다.
- ③ 회사는 계약의 청약을 받고, 제1회 보험료를 받은 경우에 건강진단을 받지 않는 계약은 청약일, 진단계약은 진단일(재진단의 경우에는 최종 진단일)부터 30일 이내에 승낙 또는 거절하여야 하며, 승낙한 때에는 보험증권을 드립니다. 그러나 30일 이내에 승낙 또는 거절의 통지가 없으면 승낙된 것으로 봅니다.
- ④ 회사가 제1회 보험료를 받고 승낙을 거절한 경우에는 거절통지와 함께 받은 금액을 계약자에게 돌려 드리며, 보험료를 받은 기간에 대하여 “보험개발원이 공시하는 월평균 정기예금이율” + 1%를 연단위 복리로 계산한 금액을 더하여 지급합니다. 다만, 회사는 계약자가 제1회 보험료를 신용카드로 납입한 계약의 승낙을 거절하는 경우에는 신용카드의 매출을 취소하며 이자를 더하여 지급하지 않습니다.

【청약】

계약상에 계약자가 보험자인 회사에 대하여 일정한 계약을 맺을 것을 목적으로 하여 행하는 일방적 의사표시를 청약이라고 합니다.

【승낙】

계약자의 청약에 대하여 회사가 그 계약의 성립을 목적으로 하여 행하는 의사표시를 계약의 승낙이라 합니다. 승낙을 하게 되면 회사는 보험증권을 계약자에게 교부합니다.

【제1회 보험료】

계약은 계약자의 청약에 대해 회사가 승낙함으로써 성립합니다. 계약이 성립하면 계약자는 보험료 납입의무를 지는데 이 의무에 의해 최초로 납입하는 보험료를 말합니다.

제19조(청약의 철회)

- ① 계약자는 보험증권을 받은 날부터 15일 이내에 그 청약을 철회할 수 있습니다. 다만, 회사가 건강상태 진단을 지원하는 계약, 보험기간이 90일 이내인 계약 또는 전문금융소비자가 체결한 계약은 청약을 철회할 수 없습니다.

【전문금융소비자】

보험계약에 관한 전문성, 자산규모 등에 비추어 보험계약에 따른 위험감수능력이 있는 자로서, 국가, 지방자치단체, 한국은행, 금융회사, 주권상장법인 등을 포함하며 금융소비자보호에 관한 법률 제2조(정의) 제9호(【별표2】 참조)에서 정하는 전문금융소비자를 말합니다.

【일반금융소비자】

전문금융소비자가 아닌 계약자를 말합니다.

【철회】

효력이 발생하지 않은 법률행위의 효력을 장래에 향하여 저지하는 것을 말합니다. 거래의 취소는 한 번 효력이 발생한 후에 그 효력을 소멸시키는 행위이므로 철회와 취소는 구별하여야 합니다.

- ② 제1항에도 불구하고 청약한 날부터 30일이 초과된 계약은 청약을 철회할 수 없습니다.
- ③ 청약철회는 계약자가 전화로 신청하거나, 철회의사를 표시하기 위한 서면, 전자우편, 휴대전화 문자메세지 또는 이에 준하는 전자적 의사표시(이하 '서면 등'이라 합니다)를 발송한 때 효력이 발생합니다. 계약자는 서면 등을 발송한 때에 그 발송 사실을 회사에 지체없이 알려야 합니다.
- ④ 계약자가 청약을 철회한 때에는 회사는 청약의 철회를 접수한 날부터 3영업일 이내에 납입한 보험료를 계약자에게 돌려 드리며, 보험료 반환이 늦어진 기간에 대하여는 "보험개발원이 공시하는 보험계약대출이율"을 연단위 복리로 계산한 금액을 더하여 지급합니다. 다만, 계약자가 제1회 보험료 등을 신용카드로 납입한 계약의 청약을 철회하는 경우에 회사는 청약의 철회를 접수한 날부터 3영업일 이내에 해당 신용카드 회사로 하여금 대금청구를 하지 않도록 해야 하며, 이 경우 회사는 보험료를 반환한 것으로 봅니다.
- ⑤ 청약을 철회할 때에 이미 보험금 지급사유가 발생하였으나 계약자가 그 보험금 지급사유가 발생한 사실을 알지 못한 경우에는 청약철회의 효력은 발생하지 않습니다.
- ⑥ 제1항에서 보험증권을 받은 날에 대한 다툼이 발생한 경우 회사가 이를 증명하여야 합니다.

제20조(약관교부 및 설명의무 등)

- ① 회사는 계약자가 청약할 때에 계약자에게 약관의 중요한 내용을 설명하여야 하며, 청약 후에 다음 각 호의 방법 중 계약자가 원하는 방법을 확인하여 지체 없이 약관 및 계약자 보관용 청약서를 제공하여 드립니다. 만약, 회사가 전자우편 및 전자적 의사표시로 제공한 경우 계약자 또는 그 대리인이 약관 및 계약자 보관용 청약서 등을 수신하였을 때에는 해당 문서를 드린 것으로 봅니다.
 1. 서면교부
 2. 우편 또는 전자우편
 3. 휴대전화 문자메세지 또는 이에 준하는 전자적 의사표시
- ② 제1항과 관련하여 통신판매계약의 경우, 회사는 계약자가 가입한 특약만 포함한 약관을 드리며, 계약자의 동의를 얻어 다음 중 한 가지 방법으로 약관의 중요한 내용을 설명할 수 있습니다.
 1. 인터넷 홈페이지에서 약관 및 그 설명문(약관의 중요한 내용을 설명한 문서)을 읽거나 내려받게 하는 방법. 이 경우 계약자가 이를 읽거나 내려 받은 것을 확인한 때에 해

- 당 약관을 드리고 그 중요한 내용을 설명한 것으로 봅니다.
2. 전화를 이용하여 청약내용, 보험료납입, 보험기간, 계약 전 알릴 의무, 약관의 중요한 내용 등 계약을 체결하는 데 필요한 사항을 질문 또는 설명하는 방법. 이 경우 계약자의 답변과 확인내용을 음성 녹음함으로써 약관의 중요한 내용을 설명한 것으로 봅니다.

【약관의 중요한 내용】

보험업법 시행령 제42조의2(설명 의무의 중요사항 등) 및 보험업감독규정 제4-35조의2(보험계약 중요사항의 설명의무)에 정한 다음의 내용을 말합니다.

- 청약의 철회에 관한 사항
- 지급한도, 면책사항, 감액지급 사항 등 보험금 지급제한 조건
- 계약 전 알릴 의무(고지의무) 위반의 효과
- 계약의 취소 및 무효에 관한 사항
- 해지환급금에 관한 사항
- 분쟁조정절차에 관한 사항
- 만기시 자동갱신되는 보험계약의 경우 자동갱신의 조건
- 저축성 보험계약의 공시이율
- 유배당 보험계약의 경우 계약자 배당에 관한 사항
- 그 밖에 약관에 기재된 보험계약의 중요사항

【통신판매계약】

전화·우편·인터넷 등 통신수단을 이용하여 체결하는 계약을 말합니다.

- ③ 회사가 제1항에 따라 제공될 약관 및 계약자 보관용 청약서를 청약할 때 계약자에게 전달하지 않거나 약관의 중요한 내용을 설명하지 않은 때 또는 계약을 체결할 때 계약자가 청약서에 자필서명(날인(도장을 찍음) 및 전자서명법 제2조 제2호(【별표2】 참조)에 따른 전자서명을 포함합니다)을 하지 않은 때에는 계약자는 계약이 성립한 날부터 3개월 이내에 계약을 취소할 수 있습니다.

【취소】

일단 유효하게 성립한 법률행위의 효력을 의사표시의 결함을 이유로 취소권자가 그 효력을 소멸시키는 것을 말합니다. 취소된 법률행위는 처음부터 무효인 것으로 봅니다.

- ④ 제3항에도 불구하고 전화를 이용하여 계약을 체결하는 경우 다음의 각 호의 어느 하나를 충족하는 때에는 자필서명을 생략할 수 있으며, 제2항의 규정에 따른 음성녹음 내용을 문서화한 확인서를 계약자에게 드림으로써 계약자 보관용 청약서를 전달한 것으로 봅니다.
1. 계약자, 피보험자 및 보험수익자가 동일한 계약의 경우
 2. 계약자, 피보험자가 동일하고 보험수익자가 계약자의 법정상속인인 계약일 경우
- ⑤ 제3항에 따라 계약이 취소된 경우에는 회사는 이미 납입한 보험료를 계약자에게 돌려드리며, 보험료를 받은 기간에 대하여 “보험개발원이 공시하는 보험계약대출이율”을 연단위 복리로 계산한 금액을 더하여 지급합니다.

제21조(계약의 무효)

다음 중 한 가지에 해당되는 경우에는 계약을 무효로 하며 이미 납입한 보험료를 돌려 드립니다. 다만, 회사의 고의 또는 과실로 계약이 무효로 된 경우와 회사가 승낙 전에 무효임을 알았거나 알 수 있었음에도 보험료를 반환하지 않은 경우에는 보험료를 납입한 날의 다음날부터 반환일까지의 기간에 대하여 회사는 이 계약의 “보험개발원이 공시하는 보험계약대출이율”을 연단위 복리로 계산한 금액을 더하여 돌려 드립니다.

1. 타인의 사망을 보험금 지급사유로 하는 계약에서 계약을 체결할 때까지 피보험자의 서면(전자서명법 제2조제2호(【별표2】 참조)에 따른 전자서명이 있는 경우로서 상법 시행령 제44조의2(【별표2】 참조)에 정하는 바에 따라 본인 확인 및 위조·변조 방지에 대한 신뢰성을 갖춘 전자문서를 포함)에 의한 동의를 얻지 않은 경우. 다만, 단체가 규약에 따라 구성원의 전부 또는 일부를 피보험자로 하는 계약을 체결하는 경우에는 이를 적용하지 않습니다. 이 때 단체보험의 보험수익자를 피보험자 또는 그 상속인이 아닌 자로 지정할 때에는 단체의 규약에서 명시적으로 정한 경우가 아니면 이를 적용합니다.
2. 만15세 미만자, 심신상실자 또는 심신박약자를 피보험자로 하여 사망을 보험금 지급사유로 한 경우. 다만, 심신박약자가 계약을 체결하거나 소속 단체의 규약에 따라 단체보험의 피보험자가 될 때에 의사능력이 있는 경우에는 계약이 유효합니다.
3. 계약을 체결할 때 계약에서 정한 피보험자의 나이에 미달되었거나 초과되었을 경우. 다만, 회사가 나이의 착오를 발견하였을 때 이미 계약나이에 도달한 경우에는 유효한 계약으로 보나, 제2호의 만15세 미만자에 관한 예외가 인정되는 것은 아닙니다.

【심신상실자(心神喪失者) 또는 심신박약자(心神薄弱者)]

“심신상실자(心神喪失者) 또는 심신박약자(心神薄弱者)”라 함은 정신병, 정신박약, 심한 의식장애 등의 심신장애로 인하여 사물 변별 능력 또는 의사 결정 능력이 없거나 부족한 자를 말합니다. 단, 정신병, 정신박약, 심한 의식장애 등의 심신장애라 하더라도 상법 제732조(【별표2】 참조) 상의 심신박약자로 단정하는 것은 아니며, 상법상의 유효한 서면동의를 할 수 있는지 여부 등을 기준으로 하여 판단합니다.

【무효]

법률행위가 성립한 때부터 법률상 당연히 효력이 없는 것으로 확정된 것을 말합니다. 따라서 당사자가 의도한 법률상의 효과는 발생하지 않습니다.

제22조(계약내용의 변경 등)

- ① 계약자는 회사의 승낙을 얻어 다음의 사항을 변경할 수 있습니다. 이 경우 승낙을 서면 등으로 알리거나 보험증권의 뒷면에 기재하여 드립니다.
 1. 보험종목
 2. 보험기간
 3. 보험료 납입주기, 납입방법 및 납입기간
 4. 계약자, 피보험자 중 일부
 5. 보험가입금액, 보험료 등 기타 계약의 내용
- ② 계약자는 보험수익자를 변경할 수 있으며 이 경우에는 회사의 승낙이 필요하지 않습니다. 다만, 변경된 보험수익자가 회사에 권리를 대항하기 위해서는 계약자가 보험수익자가 변경되었음을 회사에 통지하여야 합니다.

【유의사항】

계약자가 회사에 보험수익자가 변경되었음을 통지하기 전에 보험금 지급사유가 발생한 경우 회사는 변경 전 보험수익자에게 보험금을 지급할 수 있습니다. 회사가 변경 전 보험수익자에게 보험금을 지급한 경우 변경된 보험수익자에게는 별도로 보험금을 지급하지 않습니다.

- ③ 회사는 계약자가 제1회 보험료를 납입한 때부터 1년 이상 지난 유효한 계약으로서 그 보험종목의 변경을 요청할 때에는 회사의 사업방법서에서 정하는 방법에 따라 이를 변경하여 드립니다.
- ④ 회사는 계약자가 제1항 제5호에 따라 보험가입금액을 감액하고자 할 때에는 그 감액된 부분은 해지된 것으로 보며, 이로써 회사가 환급하여야 할 보험료가 있을 경우에는 제32조(보험료의 환급)에 따른 보험료를 계약자에게 지급합니다.
- ⑤ 계약자가 제2항에 따라 보험수익자를 변경하고자 할 경우에는 보험금 지급사유가 발생하기 전에 피보험자가 서면으로 동의하여야 합니다.
- ⑥ 회사는 제1항에 따라 계약자를 변경한 경우, 변경된 계약자에게 보험증권 및 약관을 교부하고 변경된 계약자가 요청하는 경우 약관의 중요한 내용을 설명하여 드립니다.

제23조(계약의 소멸)

피보험자의 사망으로 인하여 이 약관에서 규정하는 보험금 지급사유가 더 이상 발생할 수 없는 경우에는 이 계약은 그 때부터 효력이 없습니다.

【소멸】

계약 당사자 간 계약관계의 종료로 계약자와 회사 간에 체결되었던 보험계약에 따른 권리 및 의무관계의 종료를 의미합니다.

제5관 보험료의 납입**제24조(제1회 보험료 및 회사의 보장개시)**

- ① 회사는 계약의 청약을 승낙하고 제1회 보험료를 받은 때부터 이 약관이 정한 바에 따라 보장을 합니다. 또한, 회사가 청약과 함께 제1회 보험료를 받은 후 승낙한 경우에도 제1회 보험료를 받은 때부터 보장이 개시됩니다. 자동이체 또는 신용카드로 납입하는 경우에는 자동이체신청 또는 신용카드매출승인에 필요한 정보를 제공한 때를 제1회 보험료를 받은 때로 하며, 계약자의 책임 있는 사유로 자동이체 또는 매출승인이 불가능한 경우에는 보험료가 납입되지 않은 것으로 봅니다.
- ② 회사가 청약과 함께 제1회 보험료를 받고 청약을 승낙하기 전에 보험금 지급사유가 발생하였을 때에도 보장개시일부터 이 약관이 정하는 바에 따라 보장을 합니다.

【보장개시일】

회사가 보장을 개시하는 날로서 계약이 성립되고 제1회 보험료를 받은 날을 말하나, 회사가 승낙하기 전이라도 청약과 함께 제1회 보험료를 받은 경우에는 제1회 보험료를 받은 날을 말합니다. 또한, 보장개시일을 계약일로 봅니다.

- ③ 회사는 제2항에도 불구하고 다음 중 한 가지에 해당되는 경우에는 보장을 하지 않습니다

다.

1. 제14조(계약 전 알릴 의무)에 따라 계약자 또는 피보험자가 회사에 알린 내용이나 건강진단 내용이 보험금 지급사유의 발생에 영향을 미쳤음을 회사가 증명하는 경우
2. 제16조(알릴 의무 위반의 효과)를 준용하여 회사가 보장을 하지 않을 수 있는 경우
3. 진단계약에서 보험금 지급사유가 발생할 때까지 진단을 받지 않은 경우. 다만, 진단계약에서 진단을 받지 않은 경우라도 상해로 보험금 지급사유가 발생하는 경우에는 보장을 해드립니다.

제25조(제2회 이후 보험료의 납입)

계약자는 제2회 이후의 보험료를 납입기일까지 납입하여야 하며, 회사는 계약자가 보험료를 납입한 경우에는 영수증을 발행하여 드립니다. 다만, 금융회사(우체국을 포함합니다)를 통하여 보험료를 납입한 경우에는 그 금융회사 발행 증빙서류를 영수증으로 대신합니다.

【납입기일】

계약자가 제2회 이후의 보험료를 납입하기로 한 날을 말합니다.

제26조(보험료의 납입이 연체되는 경우 납입최고(독촉)와 계약의 해지)

- ① 계약자가 제2회 이후의 보험료를 납입기일까지 납입하지 않아 보험료 납입이 연체 중인 경우에 회사는 14일(보험기간이 1년 미만인 경우에는 7일) 이상의 기간을 납입최고(독촉)기간(납입최고(독촉)기간의 마지막 날이 영업일이 아닌 때에는 최고(독촉)기간은 그 다음 날까지로 합니다)으로 정하여 아래 사항에 대하여 서면(등기우편 등), 전화(음성녹음) 또는 전자문서 등으로 알려 드립니다. 다만, 해지 전에 발생한 보험금 지급사유에 대하여 회사는 보상하여 드립니다.
 1. 계약자(보험수익자와 계약자가 다른 경우 보험수익자를 포함합니다)에게 납입최고(독촉)기간 내에 연체보험료를 납입하여야 한다는 내용
 2. 납입최고(독촉)기간이 끝나는 날까지 보험료를 납입하지 않을 경우 납입최고(독촉)기간이 끝나는 날의 다음날에 계약이 해지된다는 내용

【납입최고기간】

보험료가 납입되지 않은 채 납입기일이 경과되었을 경우 납입기일로부터 일정기간까지 유예기간을 주어서 그 기간 내에 보험료가 납입되지 않으면 해당 계약의 효력이 상실됩니다.

- ② 회사가 제1항에 따른 납입최고(독촉) 등을 전자문서로 안내하고자 할 경우에는 계약자에게 서면 또는 전자서명법 제2조 제2호(【별표2】 참조)에 따른 전자서명으로 동의를 얻어 수신확인을 조건으로 전자문서를 송신하여야 하며, 계약자가 전자문서에 대하여 수신을 확인하기 전까지는 그 전자문서는 송신되지 않은 것으로 봅니다. 회사는 전자문서가 수신되지 않은 것을 확인한 경우에는 제1항에서 정한 내용을 서면(등기우편 등) 또는 전화(음성녹음)로 다시 알려 드립니다.
- ③ 제1항에 따라 계약이 해지되고 이로 인하여 회사가 환급하여야 할 보험료가 있을 때에는 제32조(보험료의 환급)에 따른 보험료를 계약자에게 지급합니다.

제27조(보험료의 납입을 연체하여 해지된 계약의 부활(효력회복))

- ① 제26조(보험료의 납입이 연체되는 경우 납입최고(독촉)와 계약의 해지)에 따라 계약이 해지되었으나 제32조(보험료의 환급)에 따른 환급금을 받지 않은 경우 계약자는 해지된 날부터 3년 이내에 회사가 정한 절차에 따라 계약의 부활(효력회복)을 청약할 수 있습니다. 회사가 부활(효력회복)을 승낙한 때에 계약자는 부활(효력회복)을 청약한 날까지의 연체된 보험료에 “보험개발원이 공시하는 월평균 정기예금이율” + 1% 범위 내에서 각 상품별로 회사가 정하는 이율로 계산한 금액을 더하여 납입하여야 합니다.
- ② 제1항에 따라 해지계약을 부활(효력회복)하는 경우에는 제14조(계약 전 알릴 의무), 제16조(알릴 의무 위반의 효과), 제17조(사기에 의한 계약), 제18조(보험계약의 성립) 및 제24조(제1회 보험료 및 회사의 보장개시)를 준용합니다.
- ③ 제1항에서 정한 계약의 부활이 이루어진 경우라도 계약자 또는 피보험자가 최초계약 청약시 제14조(계약 전 알릴 의무)를 위반한 경우에는 제16조(알릴 의무 위반의 효과)가 적용됩니다.

【부활】

계약자가 계속보험료를 납입하지 않아 계약이 실효된 경우에 계약자가 일정한 기간 내에 연체보험료와 약정이자의 지급 등 소정의 절차를 밟아 회사가 이를 승낙하면 효력 상실된 계약의 효력이 회복되는 제도를 말합니다.

제28조(강제집행 등으로 인하여 해지된 계약의 특별부활(효력회복))

- ① 회사는 제32조(보험료의 환급)에 따른 계약자의 환급금 청구권에 대한 강제집행, 담보권 실행, 국세 및 지방세 체납처분 절차에 따라 계약이 해지된 경우 해지 당시의 보험수익자가 계약자의 동의를 얻어 계약 해지로 회사가 채권자에게 지급한 금액을 회사에 지급하고 제22조(계약내용의 변경 등) 제1항의 절차에 따라 계약자 명의를 보험수익자로 변경하여 계약의 특별부활(효력회복)을 청약할 수 있음을 보험수익자에게 통지하여야 합니다.

【강제집행과 담보권 실행】

강제집행이란 사법상 또는 행정법상의 의무를 이행하지 않는 사람에 대하여 국가가 강제 권력으로 그 의무를 이행하는 것을 말합니다. 담보권실행이란 담보권을 설정한 채권자가 채무를 이행하지 않은 채무자에 대하여 해당 담보권을 실행하는 것을 말합니다.

법원은 채권자의 신청에 따른 강제집행 및 담보권실행으로 채무자의 해지환급금을 압류할 수 있으며, 법원의 추심명령 또는 전부명령에 따라 회사는 채권자에게 해지환급금을 지급하게 됩니다.

- 추심명령: 채권자에게 채무자가 제3채무자에 대하여 가지고 있는 금전채권을 대위의 절차없이 채무자에 같음하여 직접 추심(받아냄)할 수 있는 권리를 부여하는 집행법원의 결정
- 전부명령: 채무자가 제3채무자에 대한 채권을 채권자에게 이전시키고 그 대신 채무자에 대한 채권이 소멸되는 집행법원의 결정

【국세 및 지방세 체납처분 절차】

국세 및 지방세 체납처분 절차란 국세 또는 지방세를 체납할 경우 국세 기본법 및 지방세법에 의하여 체납된 세금에 대하여 가산금 징수, 독촉장 발부 및 재산 압류 등의 집행을 하는 것을 말합니다.

국세 및 지방세 체납시 국세청 및 지방자치단체에 의해 채무자의 해지환급금이 압류될 수 있으며, 체납처분 절차에 따라 회사는 채권자에게 해지환급금을 지급하게 됩니다.

- ② 회사는 제1항에 따른 계약자 명의변경 신청 및 계약의 특별부활(효력회복) 청약을 한 경우 이를 승낙하며, 계약은 청약한 때부터 특별부활(효력회복) 됩니다.
- ③ 회사는 제1항의 통지를 지정된 보험수익자에게 하여야 합니다. 다만, 회사는 법정상속인이 보험수익자로 지정된 경우에는 제1항의 통지를 계약자에게 할 수 있습니다.
- ④ 회사는 제1항의 통지를 계약이 해지된 날부터 7일 이내에 하여야 합니다. 다만, 회사의 통지가 7일을 지나 보험수익자에게 도달하고 이후 그 보험수익자가 제1항에 따른 계약자 명의변경 신청 및 계약의 특별부활(효력회복)을 청약한 경우에는 계약이 해지된 날부터 7일이 되는 날에 특별부활(효력회복) 됩니다.
- ⑤ 보험수익자는 통지를 받은 날(제3항에 따라 계약자에게 통지된 경우에는 계약자가 통지를 받은 날을 말합니다)부터 15일 이내에 제1항의 절차를 이행할 수 있습니다.

제6관 계약의 해지 및 보험료의 환급 등

제29조(계약자의 임의해지 및 피보험자의 서면동의 철회)

- ① 계약자는 계약이 소멸하기 전에 언제든지 계약을 해지할 수 있으며, 계약이 해지된 경우 회사가 환급하여야 할 보험료가 있을 경우에는 제32조(보험료의 환급)에 따라 이를 계약자에게 지급합니다.
- ② 제21조(계약의 무효)에 따라 사망을 보험금 지급사유로 하는 계약에서 서면으로 동의를 한 피보험자는 계약의 효력이 유지되는 기간에는 언제든지 서면동의를 장래를 향하여 철회할 수 있으며, 서면동의의 철회로 계약이 해지되어 회사가 환급하여야 할 보험료가 있을 때에는 제32조(보험료의 환급)에 따른 보험료를 계약자에게 지급합니다.

제29조의2(위법계약의 해지)

- ① 계약자는 금융소비자보호에 관한 법률 제47조(【별표2】 참조) 및 관련규정이 정하는 바에 따라 계약체결에 대한 회사의 법위반사항이 있는 경우 계약체결일부터 5년 이내의 범위에서 계약자가 위반사항을 안 날부터 1년 이내에 계약해지요구서에 증빙서류를 첨부하여 위법계약의 해지를 요구할 수 있습니다.
- ② 회사는 해지요구를 받은 날부터 10일 이내에 수락여부를 계약자에 통지하여야 하며, 거절할 때에는 거절 사유를 함께 통지하여야 합니다.
- ③ 계약자는 회사가 정당한 사유 없이 제1항의 요구를 따르지 않는 경우 해당 계약을 해지할 수 있습니다.
- ④ 제1항 및 제3항에 따라 계약이 해지된 경우 회사는 제32조(보험료의 환급) 제1항 제1호에 따른 해지환급금을 계약자에게 지급합니다.
- ⑤ 계약자는 제1항에 따른 제척기간에도 불구하고 민법 등 관계 법령에서 정하는 바에 따라 법률상의 권리를 행사할 수 있습니다.

제30조(중대사유로 인한 해지)

- ① 회사는 아래와 같은 사실이 있을 경우에는 안 날부터 1개월 이내에 계약을 해지할 수 있습니다.
 1. 계약자, 피보험자 또는 보험수익자가 보험금을 지급받을 목적으로 고의로 보험금 지급사유를 발생시킨 경우
 2. 계약자, 피보험자 또는 보험수익자가 보험금 청구에 관한 서류에 고의로 사실과 다른 것을 기재하였거나 그 서류 또는 증거를 위조 또는 변조한 경우. 다만, 이미 보험금 지급사유가 발생한 경우에는 보험금 지급에 영향을 미치지 않습니다.

【이미 발생한 보험금 지급사유에 대한 보험금의 지급】

계약자, 피보험자 또는 보험수익자가 보험금 청구에 관한 서류를 변조하여 보험금을 청구한 경우, 회사는 그 사실을 안 날부터 1개월 이내에 계약을 해지할 수 있습니다. 다만, 이 경우에도 회사는 실제 발생한 보험금 지급사유에 대해서는 보험금을 지급합니다.

- ② 회사가 제1항에 따라 계약을 해지한 경우 회사는 그 취지를 계약자에게 통지하고, 해지시 회사가 환급하여야 할 보험료가 있을 경우에는 제32조(보험료의 환급)에 따른 보험료를 계약자에게 지급합니다.

제31조(회사의 파산선고와 해지)

- ① 회사가 파산의 선고를 받은 때에는 계약자는 계약을 해지할 수 있습니다.
- ② 제1항의 규정에 따라 해지하지 않은 계약은 파산선고 후 3개월이 지난 때에는 그 효력을 잃습니다.
- ③ 제1항의 규정에 따라 계약이 해지되거나 제2항의 규정에 따라 계약이 효력을 잃는 경우에 회사는 제32조(보험료의 환급)에 따른 보험료를 계약자에게 지급합니다.

제32조(보험료의 환급)

- ① 이 계약이 무효, 효력상실, 해지 또는 소멸된 때에는 다음과 같이 보험료를 돌려 드립니다.
 1. 계약자, 피보험자 또는 보험수익자의 책임없는 사유에 의하는 경우: 무효의 경우에는

회사에 납입한 보험료의 전액, 효력상실, 해지 또는 소멸의 경우에는 경과하지 않은 기간에 대하여 일단위로 계산한 보험료

- 2. 계약자, 피보험자 또는 보험수익자의 책임있는 사유에 의하는 경우: 이미 경과한 기간에 대하여 단기요율(1년미만의 기간에 적용되는 요율)로 계산한 보험료를 뺀 잔액. 다만, 계약자, 피보험자 또는 보험수익자의 고의 또는 중대한 과실로 무효가 된 때에는 보험료를 돌려 드리지 않습니다.
- ② 보험기간이 1년을 초과하는 계약이 무효, 효력상실, 해지 또는 소멸인 경우에는 무효, 효력상실 또는 소멸의 원인이 생긴 날 또는 해지일이 속하는 보험년도의 보험료는 제1항의 규정을 적용하고 그 이후의 보험년도에 속하는 보험료는 전액을 돌려 드립니다.
- ③ 제1항 제2호에서 "계약자, 피보험자 또는 보험수익자의 책임 있는 사유"라 함은 다음 각호를 말합니다.
 - 1. 계약자, 피보험자 또는 보험수익자가 임의 해지하는 경우
 - 2. 회사가 제17조(사기에 의한 계약), 제29조(계약자의 임의해지 및 피보험자의 서면동의 철회) 또는 제30조(중대사유로 인한 해지)에 따라 계약을 취소 또는 해지하는 경우
 - 3. 보험료 미납으로 인한 계약의 효력 상실
- ④ 계약의 무효, 효력상실, 해지 또는 소멸로 인하여 회사가 돌려 드려야 할 보험료가 있을 때에는 계약자는 환급금을 청구하여야 하며, 회사는 청구일의 다음 날부터 지급일까지의 기간에 대하여 "보험개발원이 공시하는 보험계약대출이율"을 연단위 복리로 계산한 금액을 더하여 지급합니다.

【연단위 복리 계산 예시: 원금 100원을 10% 이자율로 2년간 저축하는 경우】 _____

1년 후: 100원(원금) + 100원 × 10%(1년차 이자) = 110원
 2년 후: 110원(1년차 금액) + 110원 × 10%(2년차 이자) = 121원

제7관 분쟁의 조정 등

제33조(분쟁의 조정)

- ① 계약에 관하여 분쟁이 있는 경우 분쟁 당사자 또는 기타 이해관계인과 회사는 금융감독원장에게 조정을 신청할 수 있으며, 분쟁조정 과정에서 계약자는 관계 법령이 정하는 바에 따라 회사가 기록 및 유지·관리하는 자료의 열람(사본의 제공 또는 청취를 포함한다)을 요구할 수 있습니다.
- ② 회사는 일반금융소비자인 계약자가 조정을 통하여 주장하는 권리나 이익의 가액이 금융소비자보호에 관한 법률 제42조(【별표2】 참조)에서 정하는 일정 금액 이내인 분쟁사건에 대하여 조정절차가 개시된 경우에는 관계 법령이 정하는 경우를 제외하고는 소를 제기하지 않습니다.

제34조(관할법원)

이 계약에 관한 소송 및 민사조정은 계약자의 주소지를 관할하는 법원으로 합니다. 다만, 회사와 계약자가 합의하여 관할법원을 달리 정할 수 있습니다.

제35조(소멸시효)

보험금청구권, 보험료 또는 환급금 반환청구권은 3년간 행사하지 않으면 소멸시효가 완성됩니다.

【소멸시효】

주어진 권리를 행사하지 않을 때 그 권리가 없어지게 되는 기간으로 보험금 지급사유가 발생한 후 3년간 보험금을 청구하지 않는 경우 보험금을 지급받지 못할 수 있습니다.

소멸시효는 해당 청구권을 행사할 수 있는 때부터 진행합니다. 보험금 지급사유가 2016년 9월 1일에 발생하였음에도 2019년 9월 1일까지 보험금을 청구하지 않는 경우 소멸시효가 완성되어 보험금 등을 지급받지 못할 수 있습니다.

제36조(약관의 해석)

- ① 회사는 신의성실의 원칙에 따라 공정하게 약관을 해석하며 계약자에 따라 다르게 해석하지 않습니다.

【신의성실의 원칙】

권리의 행사나 의무의 이행은 “신의”에 좇아 “성실”히 하여야 한다는 근대 민법의 수정원리로서 공공복리, 거래안전, 권리남용의 금지와 함께 우리 민법의 기본원리를 이루고 있습니다.

- ② 회사는 약관의 뜻이 명백하지 않은 경우에는 계약자에게 유리하게 해석합니다.
- ③ 회사는 보험금을 지급하지 않는 사유 등 계약자나 피보험자에게 불리하거나 부담을 주는 내용은 확대하여 해석하지 않습니다.

제37조(설명서 교부 및 보험안내자료 등의 효력)

- ① 회사는 일반금융소비자에게 청약의 권유하거나 일반금융소비자가 설명을 요청하는 경우 보험상품에 관한 중요한 사항을 계약자가 이해할 수 있도록 설명하고 계약자가 이해하였음을 서명(전자서명법 제2조 제2호(【별표2】 참조)에 따른 전자서명을 포함), 기명날인 또는 녹취 등을 통해 확인받아야 하며, 설명서를 제공하여야 합니다.
- ② 설명서, 약관, 계약자 보관용 청약서 및 보험증권의 제공 사실에 관하여 계약자와 회사간에 다툼이 있는 경우에는 회사가 이를 증명하여야 합니다.
- ③ 보험설계사 등이 모집과정에서 사용한 회사 제작의 보험안내자료(계약의 청약의 권유하기 위하여 만든 자료 등을 말합니다)의 내용이 약관의 내용과 다른 경우에는 계약자에게 유리한 내용으로 계약이 성립된 것으로 봅니다.

제38조(회사의 손해배상책임)

- ① 회사는 계약과 관련하여 임직원, 보험설계사 또는 대리점에 책임있는 사유로 계약자, 피보험자 및 보험수익자에게 발생한 손해에 대하여 관계 법령 등에 따라 손해배상의 책임을 집니다.
- ② 회사는 보험금 지급 거절 및 지연지급의 사유가 없음을 알았거나 알 수 있었는데도 소를 제기하여 계약자, 피보험자 또는 보험수익자에게 손해를 가한 경우에는 그에 따른 손해를 배상할 책임을 집니다.
- ③ 회사가 보험금 지급여부 및 지급금액에 관하여 현저하게 불공정한 합의로 보험수익자에게 손해를 가한 경우에도 회사는 제2항에 따라 손해를 배상할 책임을 집니다.

【현저하게 공정을 잃은 합의란】

회사가 보험수익자의 공박, 경솔 또는 무경험을 이용하여 동일, 유사사례에 비추어 보험 수익자에게 매우 불합리하게 합의를 하는 것을 의미합니다.

제39조(개인정보보호)

- ① 회사는 이 계약과 관련된 개인정보를 이 계약의 체결, 유지, 보험금 지급 등을 위하여 개인정보 보호법, 신용정보의 이용 및 보호에 관한 법률 등 관계 법령에 정한 경우를 제외하고 계약자, 피보험자 또는 보험수익자의 동의없이 수집, 이용, 조회 또는 제공하지 않습니다. 다만, 회사는 이 계약의 체결, 유지, 보험금 지급 등을 위하여 위 관계 법령에 따라 계약자 및 피보험자의 동의를 받아 다른 보험회사 및 보험관련단체 등에 개인정보를 제공할 수 있습니다.
- ② 회사는 계약과 관련된 개인정보를 안전하게 관리하여야 합니다.

제40조(준거법)

이 계약은 대한민국 법에 따라 규율되고 해석되며, 약관에서 정하지 않은 사항은 금융소비자보호에 관한 법률, 상법, 민법 등 관계 법령을 따릅니다.

제41조(예금보험에 의한 지급보장)

회사가 파산 등으로 인하여 보험금 등을 지급하지 못할 경우에는 예금자보호법에서 정하는 바에 따라 그 지급을 보장합니다.

【예금자보호제도】

이 보험계약은 예금자보호법에 따라 예금보험공사가 보호하되, 보호 한도는 본 보험회사에 있는 귀하의 모든 예금보호 대상 금융상품의 해지환급금(또는 만기시 보험금이나 사고보험금)에 기타지급금을 합하여 1인당 "최고 5천만원"이며, 5천만원을 초과하는 나머지 금액은 보호하지 않습니다. 다만, 계약자 및 보험료 납부자가 법인인 보험계약은 예금자보호법에 따라 예금보험공사가 보호하지 않습니다.

제 2 절 특 별 약 관

1. 비용관련 특별약관

1-1. 운전중사고별금 특별약관

제1조(보험금의 지급사유)

- ① 회사는 피보험자가 이 특별약관의 보험기간 중 자가용자동차를 운전하던 중에 급격하고도 우연한 자동차 사고(이하 '자동차 운전 중 교통사고'라 합니다)로 타인의 신체에 상해를 입힘으로써 확정판결에 의하여 피보험자가 부담하는 별금액(보험기간 중에 발생한 사고의 별금 확정판결이 보험기간 종료 후에 이루어진 경우를 포함합니다)을 1사고당 보험증권에 기재된 이 특별약관의 보험가입금액을 한도로 보험수익자에게 지급하여 드립니다.

【자동차를 운전하던 중】

“자동차를 운전하던 중”이라 함은 도로여부, 주정차여부, 엔진의 시동여부를 불문하고 피보험자가 자동차 운전석에 탑승하여 핸들을 조작하거나 조작 가능한 상태에 있는 것을 말합니다.

- ② 제1항의 자동차라 함은 자동차관리법 시행규칙 제2조(【별표2】 참조)에 정한 승용자동차, 승합자동차, 화물자동차, 특수자동차, 이륜자동차 및 자동차손해배상보장법 시행령 제2조(【별표2】 참조)에 정한 건설기계(덤프트럭, 타이어식 기중기, 콘크리트 믹서트럭, 트럭적재식 콘크리트펌프, 트럭적재식 아스팔트 살포기, 타이어식 굴착기, 트럭지게차, 도로보수트럭, 노면측정장비 등)를 말합니다. 다만, 건설기계가 작업기계로 사용되는 동안은 자동차로 보지 않습니다.

제2조(보험금을 지급하지 않는 사유)

회사는 아래의 사유로 생긴 손해는 보상하여 드리지 않습니다.

1. 계약자 또는 피보험자의 고의로 발생한 보험사고
2. 보험수익자의 고의로 발생한 보험사고. 다만, 그 보험수익자가 보험금의 일부 보험수익자인 경우에는 다른 보험수익자에 대한 보험금은 지급합니다.
3. 전쟁, 외국의 무력행사, 혁명, 내란, 사변, 폭동
4. 피보험자가 사고를 내고 도주하였을 때
5. 피보험자가 자동차를 경비용이나 경기를 위한 연습용 또는 시험용으로 운전하던 중 사고를 일으킨 때
6. 피보험자가 도로교통법 제43조, 제44조(【별표2】 참조)에 정한 음주·무면허 상태에서 운전하던 중 발생한 사고를 일으킨 때
7. 피보험자가 자동차를 영업목적으로 운전하던 중 사고를 일으킨 때

제3조(보험금의 비례분담)

- ① 제1조(보험금의 지급사유) 제1항의 운전중사고별금에 대하여 보험금을 지급할 다수 계약 (각종 공제계약을 포함합니다)이 체결되어 있는 경우 각 계약의 보상책임액에 따라 제2항에 의해 계산된 각 계약의 비례분담액을 보상책임액으로 지급합니다.

【공제계약】

공제계약이란 공제 사업을 실시하는 경영주체와 공제 계약자 사이에 체결되는 계약을 의미합니다. 이때, 공제사업이란 공제의 명칭 하에 조합원이 공제부금을 납부하고, 조합원이 일정사고가 발생하는 경우 공제금을 지급하는 사업을 말합니다.

- ② 다수 계약이 체결되어 있는 경우 각각의 계약에 대하여 다른 계약이 없는 것으로 하여 산출한 보상책임액의 합계액이 피보험자가 부담하는 금액을 초과하는 때에는 회사는 각 계약의 보상책임액을 비례분담하여 지급하며, 비례분담액 산출방식은 다음과 같습니다.

$$\text{각 계약별 비례분담액} = \text{별금액} \times \frac{\text{각 계약별 보상책임액}}{\text{각 계약별 보상책임액의 합계액}}$$

【비례분담 예시】

예시1) 손해액이 1,000,000원이고, A사와 B사 2곳에 중복계약이 체결되어 있는 경우 (A, B사 계약 모두 보상한도는 각 1억원, 자기부담금 20만원)

회사는 자기부담금을 제외한 손해액을 보상하므로,
 A사의 보상책임액 = 1,000,000원 - 200,000원 = 800,000원
 B사의 보상책임액 = 1,000,000원 - 200,000원 = 800,000원
 A사, B사 보상책임액의 합계액(1,600,000원)이 실제 입은 손해액(1,000,000원)을 초과하기 때문에 비례보상을 아래와 같이 적용

$$\begin{aligned} \text{A사} &= \frac{1,000,000}{1,600,000} \times 800,000 = 500,000\text{원} \\ \text{B사} &= \frac{1,000,000}{1,600,000} \times 800,000 = 500,000\text{원} \end{aligned}$$

예시2) 손해액이 300,000원이고, A사와 B사 2곳에 중복계약이 체결되어 있는 경우(A, B사 계약 모두 보상한도는 각 1억원, 자기부담금 20만원)

회사는 자기부담금을 제외한 손해액을 보상하므로,
 A사의 보상책임액 = 300,000 - 200,000 = 100,000
 B사의 보상책임액 = 300,000 - 200,000 = 100,000
 A사, B사 보상책임액의 합계액(200,000원)이 실제 입은 손해액(300,000원)을 초과하지 않으므로 비례보상 비적용

제4조(보험금의 청구)

보험수익자 또는 계약자는 보험금을 청구할 때에는 다음 서류를 첨부하여 회사에 제출하여야 합니다.

1. 보험금 청구서(회사양식)
2. 사고증명서(벌금 납입한 영수증, 법원 판결문(약식명령, 범죄사실))
3. 신분증(주민등록증 또는 운전면허증 등 사진이 부착된 정부기관 발행 신분증, 본인이 아닌 경우에는 본인의 인감증명서 또는 본인서명사실확인서 포함)
4. 기타 보험수익자가 보험금 등의 수령에 필요하여 제출하는 서류

제5조(준용규정)

이 특별약관에 정하지 않는 사항은 제1절 보통약관을 따릅니다. 단, 이 특별약관에서는 제1절 보통약관에서 정한 제4조(보험금 지급에 관한 세부규정)은 적용하지 않습니다.

1-2. 운전중사고변호사선임비용 특별약관

제1조(보험금의 지급사유)

- ① 회사는 피보험자가 이 특별약관의 보험기간 중에 자가용자동차를 운전하던 중에 급격하고도 우연한 자동차사고(이하 '자동차 운전 중 교통사고'라 합니다)로 타인의 신체에 상해를 입힘으로써 구속영장에 의하여 구속되었거나, 검찰에 의해 공소제기(이하 '기소'라 합니다. 단, 약식기소는 제외합니다)된 경우 또는 검사에 의해 약식기소 되었으나 법원에 의해 보통의 심판절차인 공판절차에 의해 재판이 진행하게 된 경우에는 변호사선임비용을 부담함으로써 입은 손해(이하 '변호사선임비용'이라 합니다)를 "1사고"마다 보험증권에 기재된 이 특별약관의 보험가입금액을 한도로 보험수익자에게 지급하여 드립니다. 다만, 검사에 의해 약식기소 되었으나 피보험자가 법원의 약식명령에 불복하여 정식재판을 청구한 경우에는 보상하여 드리지 않습니다.

【자동차를 운전하던 중】

"자동차를 운전하던 중"이라 함은 도로여부, 주정차여부, 엔진의 시동여부를 불문하고 피보험자가 자동차 운전석에 탑승하여 핸들을 조작하거나 조작 가능한 상태에 있는 것을 말합니다.

- ② 제1항의 약식기소라 함은 검사가 지방법원의 관할사건에 대하여 보통의 심판절차인 공판절차를 거치지 않고 피고인에게 벌금, 구류 또는 몰수의 형을 과하는 것이 타당하다고 판단하여 약식명령 공소장에 의하여 기소하는 것을 말합니다.
- ③ 제1항의 자동차라 함은 자동차관리법 시행규칙 제2조(【별표2】 참조)에 정한 승용자동차, 승합자동차, 화물자동차, 특수자동차, 이륜자동차 및 자동차손해배상보장법 시행령 제2조(【별표2】 참조)에 정한 건설기계(덤프트럭, 타이어식 기중기, 콘크리트믹서트럭, 트럭적재식 콘크리트펌프, 트럭적재식 아스팔트살포기, 타이어식 굴착기, 트럭지게차, 도로보수트럭, 노면측정장비 등)를 말합니다. 다만, 건설기계가 작업기계로 사용되는 동안은 자동차로 보지 않습니다.
- ④ 제1항의 "1사고"라 함은 하나의 자동차 운전 중 교통사고를 말하며, "1사고"로 항소심, 상고심 포함하여 다수의 소송을 하였을 경우 그 소송동안 피보험자가 부담한 전체 변호

사선임비용을 합쳐서 보험가입금액을 한도로 보험수익자에게 지급하여 드립니다.

제2조(보험금을 지급하지 않는 사유)

회사는 아래의 사유로 생긴 손해는 보상하여 드리지 않습니다.

1. 계약자 또는 피보험자의 고의로 발생한 보험사고
2. 보험수익자의 고의로 발생한 보험사고. 다만, 그 보험수익자가 보험금의 일부 보험수익자인 경우에는 다른 보험수익자에 대한 보험금은 지급합니다.
3. 전쟁, 외국의 무력행사, 혁명, 내란, 사변, 폭동
4. 피보험자가 사고를 내고 도주하였을 때
5. 피보험자가 자동차를 경기용이나 경기를 위한 연습용 또는 시험용으로 운전하던 중 사고를 일으킨 때
6. 피보험자가 도로교통법 제43조, 제44조(【별표2】 참조)에 정한 음주.무면허 상태에서 운전하던 중 발생한 사고를 일으킨 때
7. 피보험자가 자동차를 영업목적으로 운전하던 중 사고를 일으킨 때

제3조(보험금의 비례분담)

① 제1조(보험금의 지급사유) 제1항의 운전중사고변호사선임비용에 대하여 보험금을 지급할 다수 계약(각종 공제계약을 포함합니다)이 체결되어 있는 경우 변호사선임비용 및 각 계약의 보상책임액에 따라 제2항에 의해 계산된 각 계약의 비례분담액을 보상책임액으로 지급합니다.

【공제계약】

공제계약이란 공제 사업을 실시하는 경영주체와 공제 계약자 사이에 체결되는 계약을 의미합니다. 이때, 공제사업이란 공제의 명칭 하에 조합원이 공제부금을 납부하고, 조합원이 일정사고가 발생하는 경우 공제금을 지급하는 사업을 말합니다.

② 다수 계약이 체결되어 있는 경우 각각의 계약에 대하여 다른 계약이 없는 것으로 하여 산출한 보상책임액의 합계액이 변호사선임비용을 초과하는 때에는 회사는 각 계약의 보상책임액을 비례분담하여 지급하며, 비례분담액 산출방식은 다음과 같습니다.

$$\text{각 계약별 비례분담액} = \text{변호사선임비용} \times \frac{\text{각 계약별 보상책임액}}{\text{각 계약별 보상책임액의 합계액}}$$

【비례분담 예시】

예시1) 손해액이 1,000,000원이고, A사와 B사 2곳에 중복계약이 체결되어 있는 경우
(A, B사 계약 모두 보상한도는 각 1억원, 자기부담금 20만원)

회사는 자기부담금을 제외한 손해액을 보상하므로,

A사의 보상책임액 = 1,000,000원 - 200,000원 = 800,000원

B사의 보상책임액 = 1,000,000원 - 200,000원 = 800,000원

A사, B사 보상책임액의 합계액(1,600,000원)이 실제 입은 손해액(1,000,000원)을 초과하기 때문에 비례보상을 아래와 같이 적용

$$\begin{array}{rcl} \text{A사} = & \frac{1,000,000}{X} & \frac{800,000}{1,600,000} = 500,000\text{원} \\ \text{B사} = & \frac{1,000,000}{X} & \frac{800,000}{1,600,000} = 500,000\text{원} \end{array}$$

예시2) 손해액이 300,000원이고, A사와 B사 2곳에 중복계약이 체결되어 있는 경우(A, B사 계약 모두 보상한도는 각 1억원, 자기부담금 20만원)

회사는 자기부담금을 제외한 손해액을 보상하므로,

A사의 보상책임액 = 300,000 - 200,000 = 100,000

B사의 보상책임액 = 300,000 - 200,000 = 100,000

A사, B사 보상책임액의 합계액(200,000원)이 실제 입은 손해액(300,000원)을 초과하지 않으므로 비례보상 비적용

제4조(보험금의 청구)

보험수익자 또는 계약자는 보험금을 청구할 때에는 다음 서류를 첨부하여 회사에 제출하여야 합니다.

1. 보험금 청구서(회사양식)
2. 사고증명서(소장, 선임한 변호사가 발행한 세금계산서)
3. 신분증(주민등록증 또는 운전면허증 등 사진이 부착된 정부기관 발행 신분증, 본인인 아닌 경우에는 본인의 인감증명서 또는 본인서명사실확인서 포함)
4. 기타 보험수익자가 보험금 등의 수령에 필요하여 제출하는 서류

제5조(준용규정)

이 특별약관에 정하지 않는 사항은 제1절 보통약관을 따릅니다. 단, 이 특별약관에서는 제1절 보통약관에서 정한 제4조(보험금 지급에 관한 세부규정)은 적용하지 않습니다.

2. 단체계약 특별약관

제1조(계약의 적용범위)

① 피보험자가 다음 중 한가지의 단체에 소속되어야 하며, 단체를 대표하여 계약자로 된 자가 단체보험 계약상의 모든 권리, 의무를 행사할 수 있어야 합니다.

1. 제1종 단체

동일한 회사, 사업장, 관공서, 국영기업체, 조합 등 5인 이상의 근로자를 고용하고 있는 단체. 다만, 사업장, 직제, 직종 등으로 구분되어 있는 경우의 단체소속 여부는 관련법규 등에서 정하는 바에 따릅니다.

단, 단체 구성원의 일부만을 대상으로 가입하는 경우에는 대상단체의 위험과 피보험단체의 위험의 동질성이 유지되고 제1종 단체의 경우 단체의 내규에 의한 복지제도로서 노사합의에 의하며, 이 경우 보험료의 일부를 단체 또는 단체의 대표자가 부담하여야 합니다.

2. 제2종 단체

비영리법인단체 또는 변호사회, 의사회 등 동업자단체로서 5인 이상의 구성원이 있는 단체

단, 단체 구성원의 일부만을 대상으로 가입하는 경우에는 대상단체의 위험과 피보험단체의 위험의 동질성이 유지되고, 단체구성원과 단체 또는 단체대표자의 합의에 의하며 내규에 의해 단체의 대표자와 보험회사가 협정에 의해 체결하여야 합니다. 이 경우 보험료의 일부를 단체 또는 단체의 대표자가 부담하여야 합니다.

3. 제3종 단체

그밖에 단체의 구성원이 명확하고 위험의 동질성이 확보되어 계약의 일괄적인 관리가 가능한 단체로서 5인 이상의 구성원이 있는 단체

단, 단체 구성원의 일부만을 대상으로 가입하는 경우에는 대상단체의 위험과 피보험단체의 위험의 동질성이 유지되고, 단체구성원과 단체 또는 단체대표자의 합의에 의하며 내규에 의해 단체의 대표자와 보험회사가 협정에 의해 체결하여야 합니다. 이 경우 보험료의 일부를 단체 또는 단체의 대표자가 부담하여야 합니다.

② 제1항의 대상단체에 소속된 자로서 동일한 보험계약을 체결한 5인 이상의 피보험자로 피보험단체를 구성하여야 하며, 단체 구성원의 일부만을 대상으로 가입하는 경우에는 다음의 조건을 모두 충족하여야 합니다.

1. 단체의 내규에 의한 복지제도로서 노사합의에 의하며, 보험료의 일부를 단체 또는 단체의 대표자가 부담하여야 합니다.

2. 제1항 제2호 및 제3호에 해당하는 단체는 내규에 의해 단체의 대표자와 보험회사가 협정에 의해 체결하여야 합니다.

제2조(상법 제735조3의 적용)

① 제1조의 단체가 피보험자를 확정할 수 있고 계약의 일괄적 관리가 가능하며, 규약에 따라 계약을 체결하는 경우 피보험자의 서면에 의한 동의를 얻지 않아도 되며, 계약자에게만 보험증권을 드릴 수 있습니다.

② 제1항의 규약은 보험의 종류 및 일괄 가입에 관한 사항이 포함되어야 하며, 동의 또는 협의를 통하여 피보험자들의 의사가 규약에 반영될 수 있어야 합니다. 다만, 보험수익자를 계약자 등 피보험자의 이해에 반하는 자로 지정하는 경우에는 해당 내용이 규약에 반

영되어야 하며, 반영되지 않은 경우에는 별도 피보험자의 동의를 받아야 합니다.

- ③ 보험회사는 계약자를 통해 단체의 규약이 제2항을 충족하고 있는 지 확인을 해야 하며, 계약자는 이에 협조하여야 합니다.

제3조(단체요율의 적용)

- ① 제1조의 단체는 단체요율을 적용할 수 있습니다. 다만, 제 3 종 단체는 구성원이 명확하고 위험의 동질성이 확보되어야 합니다.
- ② 단체 구성원의 일부만을 대상으로 가입하는 경우에는 대상단체의 위험과 피보험단체의 위험의 동질성이 유지되어야 합니다.

제4조(보험의 목적의 증가 감소 또는 교체)

- ① 계약을 맺은 후 보험의 목적을 증가, 감소 또는 교체코자 하는 경우에는 계약자 또는 피보험자는 지체 없이 서면으로 그 사실을 회사에 알리고 회사의 승인을 받아야 합니다.
- ② 이 계약기간 중 보험의 목적 감소의 경우는 당해 보험의 목적의 계약은 해지된 것으로 하며 새로이 증가 또는 교체되는 보험의 목적의 보험기간은 이 계약의 남은 보험기간으로 하고, 이로 인하여 발생하는 추가 또는 환급보험료는 일단위로 계산하여 받거나 돌려드립니다.
- ③ 회사는 제1항 및 제2항을 위반하였을 경우에 새로이 증가 또는 교체되는 해당 보험의 목적에 대하여는 보상하여 드리지 않습니다.
- ④ 제1항에 따라 보험의 목적이 교체되는 경우에는 보험의 목적 교체전 계약과 동일한 보장 조건 및 인수기준에 따라 가입될 수 있으며, 보험의 목적 교체시점부터 잔여 보험기간(보험의 목적 교체전 계약의 보험기간 만료일)까지 보상하여 드립니다.

제5조(개별계약으로의 전환)

- ① 피보험자가 퇴직 등의 사유로 인하여 피보험단체에서 탈퇴하는 경우 피보험자가 보험료의 일부를 부담한 경우에 한하여 탈퇴일로부터 1개월 이내에 계약자 또는 피보험자는 회사의 승낙을 얻어 개별계약으로 전환할 수 있으며, 이 경우 피보험자는 개별계약의 계약자가 됩니다.
- ② 제1항에 따라 개별계약으로 전환 시에는 전환 후 피보험자의 보험기간은 이 계약의 남은 기간으로 하고, 이로 인하여 발생하는 추가 또는 환급되는 보험료는 보험료 및 책임준비금 산출방법서에서 정한 바에 따라 일단위로 계산하여 받거나 돌려 드립니다.

제6조(보험증권의 발급)

- ① 회사는 보험계약자에게 보험증권을 드려야 하고, 그 약관의 주요한 내용을 알려드립니다.
- ② 보험계약자의 요청이 있을 경우, 개별 피보험자에게는 가입증명서를 발급하여 드릴 수 있습니다.

제7조(적용상의 특칙)

계약자가 아닌 단체의 소속원이 보험료 전부 또는 일부를 부담하는 경우에는 그 소속원이 계약자로서의 권리를 행사할 수 있습니다.

제8조(준용규정)

이 특별약관에 정하지 않은 사항은 제1절 보통약관을 따릅니다.

3. 보험료 정산 약정에 관한 특별약관

제1조(적용대상)

보험회사(이하 '회사'라 합니다)는 보험계약자가 회사에 가입하는 보험계약 건수가 월평균 25건 이상이고 그 보험료가 500만원 이상이 될 것으로 예상되는 경우로서 보험계약자가 보험료정산특별약관서를 사용하고자 할 경우에는 이 특별약관을 적용합니다.

제2조(보험료의 정산)

보험계약자가 납입하는 보험료(분할보험료를 포함합니다)와 회사가 계약자에게 지급할 현금 보험료는 보험료 정산약정 특별약관서에서 정한 바에 따라 상호 정산할 수 있습니다.

제3조(회사의 보장개시)

보험료정산특별약정이 적용되는 보험계약에 대하여는 보험료가 납입되기 전이라도 보험증권상의 보험기간의 시작일로부터 회사의 책임이 개시됩니다.

제4조(준용규정)

이 특별약관에서 정하지 아니한 사항은 제1절 보통약관 및 2. 단체계약 특별약관을 따릅니다.

4. 보험기간 설정에 관한 특별약관

제1조(적용범위)

이 특별약관은 2. 단체계약 특별약관 제4조(보험의 목적의 증가 감소 또는 교체) 제2항에도 불구하고, 새로이 증가되는 피보험자의 보험기간을 정하는 경우에 적용합니다.

제2조(보험기간)

이 특별약관에 따라 계약기간 중에 새로이 증가된 피보험자의 보험기간은 계약자가 요청하는 기간으로 합니다.

제3조(보험료의 납입)

- ① 계약자는 새로이 증가된 피보험자에 대하여 일단위로 계산된 추가보험료를 납입하여야 합니다.
- ② 새로이 증가된 피보험자의 보험기간이 시작된 후라도 다른 약정이 없으면 추가 보험료를 받기 전에 생긴 손해는 보상하여 드리지 않습니다.

제4조(준용규정)

이 특별약관에 정하지 않은 사항은 제1절 보통약관 및 2. 단체계약 특별약관을 따릅니다.

제 3 절 제 도 성 특 별 약 관

1. 이륜자동차운전및탑승증상해부담보 특별약관

제1조(계약의 체결 및 효력)

- ① 이 특별약관은 “보험계약”(보험약관을 말하며, 특별약관이 부가된 경우에는 그 특별약관도 포함합니다. 이하 ‘보험계약’이라 합니다)을 체결할 때 계약자의 청약과 회사의 승낙으로 보험계약에 부가하여 이루어집니다.
- ② 이 특별약관에 대한 회사의 보장개시일은 제1절 보통약관 제24조(제1회 보험료 및 회사의 보장개시)에서 정한 보장개시일과 동일합니다.
- ③ 보험계약이 해지, 기타사유에 의하여 효력을 가지지 않게 된 경우에는 이 특별약관도 더 이상 효력을 가지지 않습니다.
- ④ 이 특별약관은 피보험자가 이륜자동차를 소유, 사용(직업, 직무 또는 동호회 활동 등으로 주기적으로 운전하는 경우에 한하며 일회적인 사용은 제외), 관리하는 경우에 한하여 부가하여 이루어집니다.

제2조(보험금을 지급하지 않는 사유)

- ① 회사는 보험계약의 내용에도 불구하고 피보험자가 보험기간 중에 이륜자동차를 운전(탑승을 포함합니다. 이하 같습니다)하는 중에 발생한 급격하고도 우연한 외래의 상해사고를 직접적인 원인으로 보험계약에서 정한 보험금 지급사유가 발생한 경우에 보험금을 지급하지 않습니다. 다만, 피보험자가 이륜자동차를 직업, 직무 또는 동호회 활동 등 주기적으로 운전(탑승을 포함합니다)하는 사실을 회사가 입증하지 못한 때에는 보험금을 지급합니다.
- ② 제1항의 이륜자동차라 함은 자동차관리법 시행규칙 제2조【별표2】참조에 정한 이륜자동차로 총배기량 또는 정격출력의 크기와 관계없이 1인 또는 2인의 사람을 운송하기에 적합하게 제작된 이륜의 자동차 및 그와 유사한 구조로 되어 있는 자동차를 말합니다.
- ③ 제2항에서 “그와 유사한 구조로 되어 있는 자동차”는 승용자동차에 해당하지 않는 자동차로서 다음 각 호에 해당하는 자동차를 포함합니다.
 1. 이륜인 자동차에 측차를 붙인 자동차
 2. 내연기관을 이용한 동력발생장치를 사용하고, 조향장치의 조작방식, 동력전달방식 또는 냉각방식 등이 이륜자동차와 유사한 구조로 되어 있는 삼륜 또는 사륜의 자동차
 3. 전동기를 이용한 동력발생장치를 사용하는 삼륜 또는 사륜의 자동차
- ④ 제2항 및 제3항에서 자동차관리법 시행규칙 변경시 변경된 내용을 적용합니다.
- ⑤ 피보험자에게 보험사고가 발생했을 경우 그 사고가 이륜자동차를 운전하는 도중에 발생한 사고인가 아닌가는 계약자 또는 피보험자가 거주하는 관할 경찰서에서 발행한 사고처리 확인원 등을 주된 판단자료로 하여 결정합니다.

제3조(해지된 특별약관의 부활(효력회복))

회사는 이 특별약관의 부활(효력회복)청약을 받은 경우에는 보통약관의 부활(효력회복)을 승낙한 경우에 한하여 보통약관의 부활(효력회복) 규정에 따라 보통약관과 동시에 이 특별약관의 부활(효력회복)을 취급합니다.

제4조(준용규정)

이 특별약관에 정하지 않는 사항은 제1절 보통약관 및 제2절의 해당 특별약관을 따릅니다.

2. 제재위반부담보 특별약관

보험회사는 담보, 보험금, 보상의 제공 또는 그러한 혜택을 제공함으로써, UN 결의안, 무역/경제 제재, EU나 영국 또는 미국의 법률이나 규정에 의한 제재나 금지 또는 제한을 받게 될 경우에는, 보험금을 지급하거나 어떤 혜택을 제공할 책임이 없습니다.

3. 보험료자동이체납입 특별약관

제1조(보험료의 납입)

- ① 계약자는 제2회 이후의 보험료부터 이 특별약관에 따라 계약자가 지정하는 계좌(신용카드 포함) 또는 피보험자의 거래은행(우체국을 포함합니다. 이하 같습니다) 지정계좌(신용카드 포함)를 이용하여 보험료를 자동납입 합니다.
- ② 제1항에 의하여 제1회 보험료의 납입방법을 계약자 또는 피보험자의 거래은행 지정 계좌를 통한 자동납입으로 가입하고자 하는 경우에, 회사는 청약서를 접수하고 자동이체 신청에 필요한 정보를 제공한 때(다만, 계약자 또는 피보험자의 귀책사유로 보험료 납입이 불가능한 경우에는 거래은행의 지정계좌로부터 제1회 보험료가 이체된 날을 기준으로 합니다.)를 청약일 및 제1회 보험료 납입일로 하여 제1절 보통약관 제18조(보험계약의 성립)의 규정을 적용합니다.

【예시: 계약자 또는 피보험자의 귀책사유로 보험료 납입이 불가능한 경우】

이는 계약자 또는 피보험자의 개인적인 사유 등으로 인하여, 계약자 또는 피보험자의 거래은행에서 계좌를 이용할 수 없는 경우를 말합니다.

제2조(보험료의 영수)

자동납입일자는 이 보험계약 청약서에 기재된 보험료납입 해당일에도 불구하고 회사와 계약자가 별도로 약정한 일자로 합니다.

제3조(계약 후 알릴 의무)

계약자는 지정계좌의 번호가 변경되거나 폐쇄 또는 거래 정지된 경우에는 이 사실을 회사에 알려야 합니다.

제4조(보험료 자동납입의 해지)

- ① 제1조(보험료 납입)에 따라 보험료를 자동납입하는 경우 해당 계좌(신용카드 포함)의 예금주는 계약자의 동의 없이도 보험료의 자동납입을 해지할 수 있습니다.

- ② 보험료 자동납입의 해지 후 보험료가 납입기일까지 납입되지 않아 보험료 납입이 연체 중인 경우에는 제1절 보통약관 제26조(보험료의 납입이 연체되는 경우 납입최고(독촉)와 계약의 해지)를 따릅니다.

제5조(준용규정)

이 특별약관에 정하지 않는 사항은 제1절 보통약관 및 제2절의 해당 특별약관을 따릅니다.

4. 지정대리청구서비스 특별약관

제1조(적용대상)

이 특별약관은 계약자, 피보험자 및 보험수익자가 모두 동일한 제1절 보통약관 및 제2절 특별약관에 적용됩니다.

제2조(특별약관의 체결 및 소멸)

- ① 이 특별약관은 계약자의 청약과 회사의 승낙으로 부가되어집니다.
- ② 제1조(적용대상)의 보험계약이 해지(解止) 또는 기타 사유에 의하여 효력을 가지지 않게 되는 경우에는 이 특별약관은 더 이상 효력을 가지지 않습니다.

제3조(지정대리청구인의 지정)

- ① 계약자는 제1절 보통약관 또는 제2절 특별약관에서 정한 보험금을 직접 청구할 수 없는 특별한 사정이 있을 경우를 대비하여 계약체결시 또는 계약체결 이후 다음 각호의 1에 해당하는 자 중 1인을 보험금의 대리청구인(이하, '지정대리청구인'이라 합니다)으로 지정(제4조(지정대리청구인의 변경지정)에 의한 변경지정을 포함합니다)할 수 있습니다. 다만, 지정대리청구인은 보험금 청구시에도 다음 각호의 1에 해당하여야 합니다.
 1. 피보험자와 동거하거나 피보험자와 생계를 같이 하고 있는 피보험자의 가족관계등록부상 또는 주민등록상의 배우자
 2. 피보험자와 동거하거나 피보험자와 생계를 같이 하고 있는 피보험자의 3촌 이내의 친족(민법 제777조【별표2】 참조)
- ② 제1항에도 불구하고, 지정대리청구인이 지정된 이후에 제1조(적용대상)의 보험수익자가 변경되는 경우에는 이미 지정된 지정대리청구인의 자격은 자동적으로 상실된 것으로 봅니다.

제4조(지정대리청구인의 변경지정)

계약자는 다음의 서류를 제출하고 지정대리청구인을 변경 지정할 수 있습니다. 이 경우 회사는 변경 지정을 서면으로 알려거나 보험증권의 뒷면에 기재하여 드립니다.

1. 지정대리청구인 변경신청서(회사양식)
2. 보험증권
3. 지정대리청구인의 주민등록등본, 가족관계등록부(기본증명서 등)
4. 신분증(주민등록증 또는 운전면허증 등 사진이 부착된 정부기관에서 발행한 신분증, 본인이 아닌 경우에는 본인의 인감증명서 또는 본인서명사실확인서 포함)

제5조(보험금 지급 등의 절차)

- ① 지정대리청구인은 제6조(보험금의 청구)에 정한 구비서류 및 제1조(적용대상)의 보험수익자가 보험금을 직접 청구할 수 없는 특별한 사정이 있음을 증명하는 서류를 제출하고 회사의 승낙을 얻어 제1조(적용대상)의 보험수익자의 대리인으로서 보험금(사망보험금 제외)을 청구하고 수령할 수 있습니다.
- ② 회사가 보험금을 지정대리청구인에게 지급한 경우에는 그 이후 보험금 청구를 받더라도 회사는 이를 지급하지 않습니다.

제6조(보험금의 청구)

지정대리청구인은 회사가 정하는 방법에 따라 다음의 서류를 제출하고 보험금을 청구하여야 합니다.

1. 청구서(회사양식)
2. 사고증명서
3. 신분증(주민등록증 또는 운전면허증 등 사진이 부착된 정부기관 발행 신분증)
4. 피보험자의 인감증명서 또는 본인서명사실확인서
5. 피보험자 및 지정대리청구인의 가족관계등록부(가족관계증명서) 및 주민등록등본
6. 기타 지정대리청구인이 보험금 등의 수령에 필요하여 제출하는 서류

제7조(준용규정)

이 특별약관에 정하지 않는 사항은 제1절 보통약관 및 제2절의 해당 특별약관을 따릅니다.

【별표1】 보험금을 지급할 때의 적립이율 계산

기 간	지 급 이 자
지급기일의 다음 날부터 30일 이내 기간	보험계약대출이율
지급기일의 31일 이후부터 60일 이내 기간	보험계약대출이율+가산이율(4.0%)
지급기일의 61일 이후부터 90일 이내 기간	보험계약대출이율+가산이율(6.0%)
지급기일의 91일 이후 기간	보험계약대출이율+가산이율(8.0%)

주1) 보험계약대출이율은 보험개발원이 공시하는 보험계약대출이율을 적용합니다.

주2) 지급이자의 계산은 연단위 복리로 계산합니다.

주3) 가산이율 적용 시 이 계약에서 정한 제1절 보통약관 제9조(보험금의 지급절차) 제2항 각 호의 어느 하나에 해당되는 사유로 지연된 경우에는 해당기간에 대하여 가산이율을 적용하지 않습니다.

주4) 가산이율 적용 시 금융위원회 또는 금융감독원이 정당한 사유로 인정하는 경우에는 해당 기간에 대하여 가산이율을 적용하지 않습니다.

【별표2】 약관에서 인용된 법·규정

[법규1] 자동차관리법 시행규칙
[법규2] 자동차손해배상보장법 시행령
[법규3] 전자서명법
[법규4] 상법
[법규5] 상법 시행령
[법규6] 형법
[법규7] 교통사고처리특례법
[법규8] 도로교통법
[법규9] 민법
[법규10] 금융소비자 보호에 관한 법률
[법규11] 의료법
[규정1] 관공서의 공휴일에 관한 규정

▶ 아래의 법·규정이 변경되는 경우 변경된 내용을 따릅니다.

[법규1] 자동차관리법 시행규칙

내용

제2조(자동차의 종별 구분)

법 제3조제2항 및 제3항에 따른 자동차의 종류는 그 규모별 세부기준 및 유형별 세부기준에 따라 별표 1과 같이 구분한다. <개정 2015. 7. 7., 2017. 1. 6.>

[전문개정 2011. 12. 15.]

[별표1] 자동차의 종류(제2조관련)<개정 2020. 6. 26.>

1. 규모별 세부기준

종 류	경 형		소 형	중 형	대 형
	초 소 형	일 반 형			
승 용 자동차	배기량이 250시시(전기자동차의 경우 최고정격출력이 15킬로와트) 이하이고, 길이 3.6미터·너비 1.5미터·높이 2.0미터 이하인 것	배기량이 1,000시시 미만이고, 길이 3.6미터·너비 1.6미터·높이 2.0미터 이하인 것	배기량이 1,600시시 미만이고, 길이 4.7미터·너비 1.7미터·높이 2.0미터 이하인 것	배기량이 1,600시시 이상 2,000시시 미만이거나, 길이·너비·높이 중 어느 하나라도 소형을 초과하는 것	배 기 량 이 2,000시시 이상이거나, 길이·너비·높이 모두 소형을 초과 하는 것
승 합 자동차	배기량이 1000시시 미만이고, 길이 3.6미터·너비 1.6미터·높이 2.0미터 이하인 것		승차정원이 15인 이하이고, 길이 4.7미터·너비 1.7미터·높이 2.0미터 이하인 것	승차정원이 16인 이상 35인 이하이거나, 길이·너비·높이 중 어느 하나라도 소형을 초과하고, 길이가 9미터 미만인 것	승차정원이 36인 이상이거나, 길이·너비·높이 모두 소형을 초과하고, 길이가 9미터 이상인 것
화 물 자동차	배기량이 250시시(전기자동차의 경우 최고정격출력이 15킬로와트) 이하이고, 길이 3.6미터·너비 1.5미터·높이 2.0미터 이하인 것	배기량이 1,000시시 미만이고, 길이 3.6미터·너비 1.6미터·높이 2.0미터 이하인 것	최대적재량이 1톤 이하이고, 총중량이 3.5톤 이하인 것	최대적재량이 1톤 초과 5톤 미만이거나, 총중량이 3.5톤 초과 10톤 미만인 것	최대적재량이 5톤 이상이거나, 총중량이 10톤 이상인 것
특 수 자동차	배기량이 1,000시시 미만이고, 길이 3.6미터·너비 1.6미터·높이 2.0미터 이하인 것		총중량이 3.5톤 이하인 것	총중량이 3.5톤 초과 10톤 미만인 것	총중량이 10톤 이상인 것

이륜 자동차	배기량이 50시시 미만(최고정격출력 4킬로와트 이하)인 것	배기량이 100시시 이하 (최고정격출력 11킬로와트 이하)인 것	배기량이 100시시 초과 260시시 이하(최고정격출력 11킬로와트 초과 15킬로와트 이하)인 것	배기량이 260시시 (최고정격출력 15킬로와트)를 초과하는 것
--------	----------------------------------	-------------------------------------	---	------------------------------------

2. 유형별 세부기준

종 류	유 형 별	세 부 기 준
승 용 자동차	일 반 형	2개 내지 4개의 문이 있고, 전후 2열 또는 3열의 좌석을 구비한 유선형인 것
	승용검화물형	차실안에 화물을 적재하도록 장치된 것
	다 목 적 형	후레임형이거나 4륜구동장치 또는 차동제한장치를 갖추는 등 험로운행이 용이한 구조로 설계된 자동차로서 일반형 및 승용검화물형이 아닌 것
	기 타 형	위 어느 형에도 속하지 아니하는 승용자동차인 것
승 합 자동차	일 반 형	주목적이 여객운송용인 것
	특 수 형	특정한 용도(장의·현찰·보급·보도·캠핑 등)를 가진 것
화 물 자동차	일 반 형	보통의 화물운송용인 것
	덤 프 형	적재함을 원동기의 힘으로 기울여 적재물을 중력에 의하여 쉽게 미끄러뜨리는 구조의 화물운송용인 것
	벤 형	지붕구조의 덮개가 있는 화물운송용인 것
	특 수 용 도 형	특정한 용도를 위하여 특수한 구조로 하거나, 기구를 장치한 것으로서 위 어느 형에도 속하지 아니하는 화물운송용인 것
특 수 자동차	견 인 형	피견인차의 견인을 전용으로 하는 구조인 것
	구 난 형	고장·사고 등으로 운행이 곤란한 자동차를 구난견인 할 수 있는 구조인 것
	특수용도형	위 어느 형에도 속하지 아니하는 특수용도용인 것
이 륜 자동차	일 반 형	자전거로부터 진화한 구조로서 사람 또는 소량의 화물을 운송하기 위한 것
	특 수 형	경주·오락 또는 운전을 즐기기 위한 경쾌한 구조인 것
	기 타 형	3륜 이상인 것으로서 최대적재량이 100kg이하인 것

※ 비교

1. 위 표 제1호 및 제2호에 따른 화물자동차 및 이륜자동차의 범위는 다음 각 목의 기준에 따른다.
 - 가. 화물자동차: 화물을 운송하기 적합하게 바닥 면적이 최소 2제곱미터 이상(소형·경형화물자동차로서 이동용 음식판매 용도인 경우에는 0.5제곱미터 이상, 그 밖에 초소형화물차 및 특수용도형의 경형화물자동차는 1제곱미터 이상을 말한다)인 화물적재공간을 갖춘 자동차로서 다음 각 호의 1에 해당하는 자동차
 - 1) 승차공간과 화물적재공간이 분리되어 있는 자동차로서 화물적재공간의 윗부분이 개방된 구조의 자동차, 유류·가스 등을 운반하기 위한 적재함을 설치한 자동차 및 화물을 싣고 내리는 문을 갖춘 적재함이 설치된 자동차(구조장치의 변경을 통하여 화물적재공간에 덮개가 설치된 자동차를 포함한다)
 - 2) 승차공간과 화물적재공간이 동일 차실내에 있으면서 화물의 이동을 방지하기 위해 격벽을 설치한 자동차로서 화물적재공간의 바닥면적이 승차공간의 바닥면적(운전석에 있는 열의 바닥면적을 포함한다)보다 넓은 자동차
 - 3) 화물을 운송하는 기능을 갖추고 자체적하 기타 작업을 수행할 수 있는 설비를 함께 갖춘 자동차
 - 나. 법 제3조제1항제5호에서 "그와 유사한 구조로 되어 있는 자동차"란 승용자동차에 해당하지 않는 자동차로서 다음의 어느 하나에 해당하는 자동차를 말한다.
 - 1) 이륜인 자동차에 측차를 붙인 자동차
 - 2) 내연기관을 이용한 동력발생장치를 사용하고, 조향장치의 조작방식, 동력전달방식 또는 냉각방식 등이 이륜자동차와 유사한 구조로 되어 있는 삼륜 또는 사륜의 자동차
 - 3) 전동기를 이용한 동력발생장치를 사용하는 삼륜 또는 사륜의 자동차
 2. 위 표 제1호에 따른 규모별 세부기준에 대하여는 다음 각 목의 기준을 적용한다.
 - 가. 사용연료의 종류가 전기인 자동차의 경우에는 복수 기준 중 길이·너비·높이에 따라 규모를 구분하고, 환경친화적자동차의 개발 및 보급촉진에 관한 법률 제2조제5호에 따른 하이브리드자동차는 복수 기준 중 배기량과 길이·너비·높이에 따라 규모를 구분한다.
 - 나. 복수의 기준중 하나가 작은 규모에 해당되고 다른 하나가 큰 규모에 해당되면 큰 규모로 구분한다.
 - 다. 이륜자동차의 최고정격출력(maximum continuous rated power)은 구동전동기의 최대의 부하(負荷, load)상태에서 측정된 출력을 말한다.
-

[법규2] 자동차손해배상보장법 시행령

내용

제2조(건설기계의 범위)

자동차손해배상 보장법(이하 "법"이라 한다) 제2조제1호에서 "건설기계관리법의 적용을 받는 건설기계 중 대통령령으로 정하는 것"이란 다음 각 호의 것을 말한다.

<개정 2014.2.5., 2021.1.5.>

1. 덤프트럭
2. 타이어식 기중기
3. 콘크리트믹서트럭
4. 트럭적재식 콘크리트펌프
5. 트럭적재식 아스팔트살포기
6. 타이어식 굴착기
7. 건설기계관리법 시행령 별표 1 제26호에 따른 특수건설기계 중 다음 각 목의 특수 건설기계
 - 가. 트럭지게차
 - 나. 도로보수트럭
 - 다. 노면측정장비(노면측정장치를 가진 자주식인 것을 말한다)

제3조(책임보험금 등)

① 법 제5조제1항에 따라 자동차보유자가 가입하여야 하는 책임보험 또는 책임공제(이하 '책임보험등'이라 한다)의 보험금 또는 공제금(이하 '책임보험금'이라 한다)은 피해자 1명당 다음 각 호의 금액과 같다.

<개정 2014.2.5., 2014.12.30.>

1. 사망한 경우에는 1억5천만원의 범위에서 피해자에게 발생한 손해액. 다만, 그 손해액이 2천만원 미만인 경우에는 2천만원으로 한다.
 2. 부상한 경우에는 별표 1에서 정하는 금액의 범위에서 피해자에게 발생한 손해액. 다만, 그 손해액이 법 제15조제1항에 따른 자동차보험진료수가(診療酬價)에 관한 기준(이하 '자동차보험진료수가기준'이라 한다)에 따라 산출한 진료비 해당액에 미달하는 경우에는 별표 1에서 정하는 금액의 범위에서 그 진료비 해당액으로 한다.
 3. 부상에 대한 치료를 마친 후 더 이상의 치료효과를 기대할 수 없고 그 증상이 고정된 상태에서 그 부상이 원인이 되어 신체의 장애(이하 '후유장애'라 한다)가 생긴 경우에는 별표 2에서 정하는 금액의 범위에서 피해자에게 발생한 손해액
- ② 동일한 사고로 제1항 각 호의 금액을 지급할 둘 이상의 사유가 생긴 경우에는 다음 각 호의 방법에 따라 책임보험금을 지급한다.
- <개정 2012.8.22.>
1. 부상한 자가 치료 중 그 부상이 원인이 되어 사망한 경우에는 제1항제1호와 같은 항 제2호에 따른 한도금액의 합산액 범위에서 피해자에게 발생한 손해액
 2. 부상한 자에게 후유장애가 생긴 경우에는 제1항제2호와 같은 항 제3호에 따른 금액의 합산액
 3. 제1항제3호에 따른 금액을 지급한 후 그 부상이 원인이 되어 사망한 경우에는 제1항제1호에 따른 금액에서 같은 항 제3호에 따른 금액 중 사망한 날 이후에 해당하는 손해액을 뺀 금액
- ③ 법 제5조제2항에서 "대통령령으로 정하는 금액"이란 사고 1건당 2천만원의 범위에서 사고로 인하여 피해자에게 발생한 손해액을 말한다.<개정 2014.12.30.>

[법규3] 전자서명법

내용

제2조(정의)

이 법에서 사용하는 용어의 뜻은 다음과 같다. <개정 2020.12.10.>

1. (생 략)
2. "전자서명"이란 다음 각 목의 사항을 나타내는 데 이용하기 위하여 전자문서에 첨부되거나 논리적으로 결합된 전자적 형태의 정보를 말한다.
 - 가. 서명자의 신원
 - 나. 서명자가 해당 전자문서에 서명하였다는 사실
3. ~ 10. (생 략)

[전문개정 2001.12.31.]

[법규4] 상법

 내용

제657조(보험사고발생의 통지의무)

- ① 보험계약자 또는 피보험자나 보험수익자는 보험사고의 발생을 안 때에는 지체없이 보험자에게 그 통지를 발송하여야 한다.
- ② (생략)
- <신설 1991.12.31.>

제732조(15세미만자등에 대한 계약의 금지)

15세미만자, 심신상실자 또는 심신박약자의 사망을 보험사고로 한 보험계약은 무효로 한다. 다만, 심신박약자가 보험계약을 체결하거나 제735조의3에 따른 단체보험의 피보험자가 될 때에 의사능력이 있는 경우에는 그러하지 아니하다.

<개정 1991.12.31., 2014.3.11.>

[법규5] 상법 시행령

 내용

제44조의2(타인의 생명보험)

법 제731조제1항에 따른 본인 확인 및 위조·변조 방지에 대한 신뢰성을 갖춘 전자문서는 다음 각 호의 요건을 모두 갖춘 전자문서로 한다.

1. 전자문서에 보험금 지급사유, 보험금액, 보험계약자와 보험수익자의 신원, 보험기간이 적혀 있을 것
2. 전자문서에 법 제731조제1항에 따른 전자서명(이하 '전자서명'이라 한다)을 하기 전에 전자서명을 할 사람을 직접 만나서 전자서명을 하는 사람이 보험계약에 동의하는 본인임을 확인하는 절차를 거쳐 작성될 것
3. 전자문서에 전자서명을 한 후에 그 전자서명을 한 사람이 보험계약에 동의한 본인임을 확인할 수 있도록 지문정보를 이용하는 등 법무부장관이 고시하는 요건을 갖추어 작성될 것
4. 전자문서 및 전자서명의 위조·변조 여부를 확인할 수 있을 것

[본조신설 2018. 10. 30.]

[법규6] 형법

내용

제258조(중상해, 존속중상해)

- ① 사람의 신체를 상해하여 생명에 대한 위험을 발생하게 한 자는 1년 이상 10년 이하의 징역에 처한다.
- ② 신체의 상해로 인하여 불구 또는 불치나 난치의 질병에 이르게 한 자도 전항의 형과 같다.
- ③ 자기 또는 배우자의 직계존속에 대하여 전2항의 죄를 범한 때에는 2년 이상 15년 이하의 징역에 처한다.<개정 2016.1.6.>

제258조의2(특수상해)

- ① 단체 또는 다중의 위력을 보이거나 위험한 물건을 휴대하여 제257조제1항 또는 제2항의 죄를 범한 때에는 1년 이상 10년 이하의 징역에 처한다.
- ② 단체 또는 다중의 위력을 보이거나 위험한 물건을 휴대하여 제258조의 죄를 범한 때에는 2년 이상 20년 이하의 징역에 처한다.
- ③ 제1항의 미수범은 처벌한다.

[본조신설 2016.1.6.]

제268조(업무상과실·중과실 치사상)

업무상과실 또는 중대한 과실로 사람을 사망이나 상해에 이르게 한 자는 5년 이하의 금고 또는 2천만원 이하의 벌금에 처한다.[전문개정 2020. 12. 8.]

[법규기] 교통사고처리특례법

내용

제3조(처벌의 특례)

- ① 차의 운전자가 교통사고로 인하여 형법 제268조의 죄를 범한 경우에는 5년 이하의 금고 또는 2천만원 이하의 벌금에 처한다.
- ② 차의 교통으로 제1항의 죄 중 업무상과실치상죄(業務上過失致傷罪) 또는 중과실치상죄(重過失致傷罪)와 도로교통법 제151조의 죄를 범한 운전자에 대하여는 피해자의 명시적인 의사에 반하여 공소(公訴)를 제기할 수 없다. 다만, 차의 운전자가 제1항의 죄 중 업무상과실치상죄 또는 중과실치상죄를 범하고도 피해자를 구호(救護)하는 등 도로교통법 제54조제1항에 따른 조치를 하지 아니하고 도주하거나 피해자를 사고 장소로부터 옮겨 유기(遺棄)하고 도주한 경우, 같은 죄를 범하고 「도로교통법」 제44조제2항을 위반하여 음주측정 요구에 따르지 아니한 경우(운전자가 채혈 측정을 요청하거나 동의한 경우는 제외한다)와 다음 각 호의 어느 하나에 해당하는 행위로 인하여 같은 죄를 범한 경우에는 그러하지 아니하다. <개정 2016.1.27., 2016.12.2.>
 1. 도로교통법 제5조에 따른 신호기가 표시하는 신호 또는 교통정리를 하는 경찰공무원등의 신호를 위반하거나 통행금지 또는 일시정지를 내용으로 하는 안전표지가 표시하는 지시를 위반하여 운전한 경우
 2. 도로교통법 제13조제3항을 위반하여 중앙선을 침범하거나 같은 법 제62조를 위반하여 횡단, 유턴 또는 후진한 경우
 3. 도로교통법 제17조제1항 또는 제2항에 따른 제한속도를 시속 20킬로미터 초과하여 운전한 경우
 4. 도로교통법 제21조제1항, 제22조, 제23조에 따른 앞지르기의 방법·금지시기·금지장소 또는 끼어들기의 금지를 위반하거나 같은 법 제60조제2항에 따른 고속도로에서의 앞지르기 방법을 위반하여 운전한 경우
 5. 도로교통법 제24조에 따른 철길건널목 통과방법을 위반하여 운전한 경우
 6. 도로교통법 제27조제1항에 따른 횡단보도에서의 보행자 보호의무를 위반하여 운전한 경우
 7. 도로교통법 제43조, 건설기계관리법 제26조 또는 도로교통법 제96조를 위반하여 운전면허 또는 건설기계조종사면허를 받지 아니하거나 국제운전면허증을 소지하지 아니하고 운전한 경우. 이 경우 운전면허 또는 건설기계조종사면허의 효력이 정지중이거나 운전의 금지 중인 때에는 운전면허 또는 건설기계조종사면허를 받지 아니하거나 국제운전면허증을 소지하지 아니한 것으로 본다.
 8. 도로교통법 제44조제1항을 위반하여 술에 취한 상태에서 운전을 하거나 같은 법 제45조를 위반하여 약물의 영향으로 정상적으로 운전하지 못할 우려가 있는 상태에서 운전한 경우
 9. 도로교통법 제13조제1항을 위반하여 보도(步道)가 설치된 도로의 보도를 침범하거나 같은 법 제13조제2항에 따른 보도 횡단방법을 위반하여 운전한 경우
 10. 도로교통법 제39조제3항에 따른 승객의 추락 방지 의무를 위반하여 운전한 경우
 11. 도로교통법 제12조제3항에 따른 어린이 보호구역에서 같은 조 제1항에 따른 조치를 준수하고 어린이의 안전에 유의하면서 운전하여야 할 의무를 위반하여 어린이의 신체를 상해(傷害)에 이르게 한 경우
 12. 도로교통법 제39조제4항을 위반하여 자동차의 화물이 떨어지지 아니하도록 필요한 조치를 하지 아니하고 운전한 경우[전문개정 2011.4.12.]

[법규8] 도로교통법

내용

제43조(무면허운전 등의 금지)

누구든지 제80조에 따라 지방경찰청장으로부터 운전면허를 받지 아니하거나 운전면허의 효력이 정지된 경우에는 자동차등(개인형 이동장치는 제외한다)을 운전하여서는 아니 된다.

[전문개정 2011.6.8.]

제44조(술에 취한 상태에서의 운전 금지)

- ① 누구든지 술에 취한 상태에서 자동차등(건설기계관리법 제26조제1항 단서에 따른 건설기계 외의 건설기계를 포함한다. 이하 이 조, 제45조, 제47조, 제93조제1항제1호부터 제4호까지 및 제148조의2에서 같다), 노면전차 또는 자전거를 운전하여서는 아니 된다. <개정 2018. 3. 27.>
- ② 경찰공무원은 교통의 안전과 위험방지를 위하여 필요하다고 인정하거나 제1항을 위반하여 술에 취한 상태에서 자동차등, 노면전차 또는 자전거를 운전하였다고 인정할 만한 상당한 이유가 있는 경우에는 운전자가 술에 취하였는지를 호흡조사로 측정할 수 있다. 이 경우 운전자는 경찰공무원의 측정에 응하여야 한다. <개정 2014.12.30., 2018. 3. 27.>
- ③ 제2항에 따른 측정 결과에 불복하는 운전자에 대하여는 그 운전자의 동의를 받아 혈액 채취 등의 방법으로 다시 측정할 수 있다.
- ④ 제1항에 따라 운전이 금지되는 술에 취한 상태의 기준은 운전자의 혈중알코올농도가 0.03퍼센트 이상인 경우로 한다. <개정 2018.12.24.>

[전문개정 2011.6.8.]

[법규9] 민법

내용

제777조(친족의 범위)

친족관계로 인한 법률상 효력은 이 법 또는 다른 법률에 특별한 규정이 없는 한 다음 각호에 해당하는 자에 미친다.

1. 8촌 이내의 혈족
2. 4촌 이내의 인척
3. 배우자

[전문개정 1990. 1. 13.]

[법규10] 금융소비자 보호에 관한 법률

내용

제2조(정의)

이 법에서 사용하는 용어의 뜻은 다음과 같다.

1. ~ 8. (생략)
9. "전문금융소비자"란 금융상품에 관한 전문성 또는 소유자산규모 등에 비추어 금융상품 계약에 따른 위험감수능력이 있는 금융소비자로서 다음 각 목의 어느 하나에 해당하는 자를 말한다. 다만, 전문금융소비자 중 대통령령으로 정하는 자가 일반금융소비자와 같은 대우를 받겠다는 의사를 금융상품판매업자 또는 금융상품자문업자(이하 "금융상품판매업자등"이라 한다)에게 서면으로 통지하는 경우 금융상품판매업자등은 정당한 사유가 있는 경우를 제외하고는 이에 동의하여야 하며, 금융상품판매업자등이 동의한 경우에는 해당 금융소비자는 일반금융소비자로 본다.
 - 가. 국가
 - 나. 한국은행법에 따른 한국은행
 - 다. 대통령령으로 정하는 금융회사
 - 라. 자본시장과 금융투자업에 관한 법률 제9조제15항제3호에 따른 주권상장법인(투자성 상품 중 대통령령으로 정하는 금융상품계약체결등을 할 때에는 전문금융소비자와 같은 대우를 받겠다는 의사를 금융상품판매업자등에게 서면으로 통지하는 경우만 해당한다)
 - 마. 그 밖에 금융상품의 유형별로 대통령령으로 정하는 자
10. (생략)

제42조(소액분쟁사건에 관한 특례)

조정대상기관은 다음 각 호의 요건 모두를 충족하는 분쟁사건(이하 "소액분쟁사건"이라 한다)에 대하여 조정절차가 개시된 경우에는 제36조제6항에 따라 조정안을 제시받기 전에는 소를 제기할 수 없다. 다만, 제36조제3항에 따라 서면통지를 받거나 제36조제5항에서 정한 기간 내에 조정안을 제시받지 못한 경우에는 그러하지 아니하다.

1. 일반금융소비자가 신청한 사건일 것
2. 조정을 통하여 주장하는 권리나 이익의 가액이 2천만원 이내에서 대통령령으로 정하는 금액 이하일 것

제47조(위법계약의 해지)

- ① 금융소비자는 금융상품판매업자등이 제17조제3항, 제18조제2항, 제19조제1항·제3항, 제20조제1항 또는 제21조를 위반하여 대통령령으로 정하는 금융상품에 관한 계약을 체결한 경우 5년 이내의 대통령령으로 정하는 기간 내에 서면등으로 해당 계약의 해지를 요구할 수 있다. 이 경우 금융상품판매업자등은 해지를 요구받은 날부터 10일 이내에 금융소비자에게 수락여부를 통지하여야 하며, 거절할 때에는 거절사유를 함께 통지하여야 한다.
 - ② 금융소비자는 금융상품판매업자등이 정당한 사유 없이 제1항의 요구를 따르지 않는 경우 해당 계약을 해지할 수 있다.
 - ③ 제1항 및 제2항에 따라 계약이 해지된 경우 금융상품판매업자등은 수수료, 위약금 등 계약의 해지와 관련된 비용을 요구할 수 없다.
-

-
- ④ 제1항부터 제3항까지의 규정에 따른 계약의 해지요구권의 행사요건, 행사범위 및 정당한 사유 등과 관련하여 필요한 사항은 대통령령으로 정한다.
-

[법규11] 의료법

 내용

제3조(의료기관)

- ① 이 법에서 "의료기관"이란 의료인이 공중(公衆) 또는 특정 다수인을 위하여 의료·조산의 업(이하 '의료업'이라 한다)을 하는 곳을 말한다.
- ② 의료기관은 다음 각 호와 같이 구분한다.
- <개정 2009.1.30., 2011.6.7., 2016.5.29., 2019.4.23., 2020.3.4>
1. 의원급 의료기관: 의사, 치과의사 또는 한의사가 주로 외래환자를 대상으로 각각 그 의료행위를 하는 의료기관으로서 그 종류는 다음 각 목과 같다.
 - 가. 의원
 - 나. 치과의원
 - 다. 한의원
 2. 조산원: 조산사가 조산과 임산부 및 신생아를 대상으로 보건활동과 교육·상담을 하는 의료기관을 말한다.
 3. 병원급 의료기관: 의사, 치과의사 또는 한의사가 주로 입원환자를 대상으로 의료행위를 하는 의료기관으로서 그 종류는 다음 각 목과 같다.
 - 가. 병원
 - 나. 치과병원
 - 다. 한방병원
 - 라. 요양병원(장애인복지법 제58조제1항제4호에 따른 의료재활시설로서 제3조의2의 요건을 갖춘 의료기관을 포함한다. 이하 같다)
 - 마. 정신병원
 - 바. 종합병원
- ③ 보건복지부장관은 보건의료정책에 필요하다고 인정하는 경우에는 제2항제1호부터 제3호까지의 규정에 따른 의료기관의 종류별 표준업무를 정하여 고시할 수 있다.
- <개정 2009.1.30., 2010.1.18.>
- ④ 삭제 <2009.1.30.>
 - ⑤ 삭제 <2009.1.30.>
 - ⑥ 삭제 <2009.1.30.>
 - ⑦ 삭제 <2009.1.30.>
 - ⑧ 삭제 <2009.1.30.>
-

[규정1] 관공서의 공휴일에 관한 규정

내용

제1조(목적)

이 영은 관공서의 공휴일에 관한 사항을 규정함을 목적으로 한다.

제2조(공휴일)

관공서의 공휴일은 다음 각 호와 같다. 다만, 재외공관의 공휴일은 우리나라의 국경일 중 공휴일과 주재국의 공휴일로 한다. <개정 1998. 12. 18., 2005. 6. 30., 2006. 9. 6., 2012. 12. 28., 2017. 10. 17.>

1. 일요일
2. 국경일 중 3·1절, 광복절, 개천절 및 한글날
3. 1월 1일
4. 설날 전날, 설날, 설날 다음날 (음력 12월 말일, 1월 1일, 2일)
5. 삭제<2005. 6. 30.>
6. 부처님오신날 (음력 4월 8일)
7. 5월 5일 (어린이날)
8. 6월 6일 (현충일)
9. 추석 전날, 추석, 추석 다음날 (음력 8월 14일, 15일, 16일)
10. 12월 25일 (기독탄신일)
- 10의2. 공직선거법 제34조에 따른 임기만료에 의한 선거의 선거일
11. 기타 정부에서 수시 지정하는 날

제3조(대체공휴일)

- ① 제2조제4호 또는 제9호에 따른 공휴일이 다른 공휴일과 겹칠 경우 제2조제4호 또는 제9호에 따른 공휴일 다음의 첫 번째 비공휴일을 공휴일로 한다.
- ② 제2조제7호에 따른 공휴일이 토요일이나 다른 공휴일과 겹칠 경우 제2조제7호에 따른 공휴일 다음의 첫 번째 비공휴일을 공휴일로 한다.

[본조신설 2013. 11. 5.]

부칙 <제28394호, 2017. 10. 17.>

이 영은 공포한 날부터 시행한다.
